

ส่วนที่ ๒

ยุทธศาสตร์การพัฒนาขององค์กรปกครองส่วนท้องถิ่น

๑. ด้านความสัมพันธ์ระหว่างแผนพัฒนาระดับมหภาค

๑.๑ แผนยุทธศาสตร์ชาติ ๒๐ ปี (พ.ศ.๒๕๖๐ - ๒๕๗๙)

๑) ความเป็นมา

๑.๑ คณะรัฐมนตรีได้มีมติเมื่อวันที่ ๓๐ มิถุนายน ๒๕๕๘ ได้เห็นชอบให้มีการจัดทำยุทธศาสตร์ชาติระยะ ๒๐ ปีเพื่อใช้ในการขับเคลื่อนการพัฒนาประเทศสู่ความมั่นคง มั่งคั่ง และยั่งยืนโดยนโยบายนโยบายรัฐบาล ๑๓ ข้อประเด็นปฏิรูปของคณะกรรมการรักษาความสงบแห่งชาติ ๑๑ ด้านและประเด็นปฏิรูปของสภานิติบัญญัติแห่งชาติ ๓๖ กิจกรรมมาใช้เป็นกรอบการดำเนินงานในระยะที่ ๒ ของรัฐบาลและกรอบการปฏิรูปในระยะที่ ๓ ต่อไป

๑.๒ พร้อมนี้มติคณะรัฐมนตรีดังกล่าวได้เห็นชอบให้แต่งตั้งคณะกรรมการจัดทำยุทธศาสตร์ชาติซึ่งมีเลขาธิการนายกรัฐมนตรีเป็นประธานมีเลขาธิการคณะรัฐมนตรีและเลขาธิการคณะกรรมการพัฒนาเศรษฐกิจและสังคมแห่งชาติเป็นรองประธานกรรมการทำหน้าที่ในการจัดทำร่างยุทธศาสตร์ชาติระยะ ๒๐ ปี ที่ต้องเชื่อมโยงกับกรอบการปฏิรูปทั้ง ๑๑ ด้านตามที่ได้กำหนดไว้ในรัฐธรรมนูญแห่งราชอาณาจักรไทย (ฉบับชั่วคราว) พุทธศักราช ๒๕๕๗ และนโยบายของคณะรัฐมนตรีที่แถลงต่อสภานิติบัญญัติแห่งชาติเพื่อจัดทำร่างยุทธศาสตร์ชาติและกรอบแนวทางการปฏิรูปประเทศไทยในระยะ ๒๐ ปี

๒) กรอบยุทธศาสตร์ชาติระยะ ๒๐ ปี (พ.ศ.๒๕๖๐ - ๒๕๗๙)

๒.๑ วิสัยทัศน์

“ประเทศไทยมีความมั่นคง มั่งคั่ง ยั่งยืน เป็นประเทศที่พัฒนาแล้วด้วยการพัฒนาตามหลักปรัชญาของเศรษฐกิจพอเพียง หรือคติพจน์ประจำชาติว่า “มั่นคง มั่งคั่ง ยั่งยืน”

ความมั่นคง

- การมีความมั่นคงปลอดภัยจากภัย และการเปลี่ยนแปลงจากภายในและภายนอกประเทศในทุกระดับทั้งระดับประเทศ สังคม ชุมชน ครัวเรือนและปัจเจกบุคคล

- ความมั่นคงในทุกมิติ ทั้งมิติเศรษฐกิจ สังคม สิ่งแวดล้อม และการเมือง

- ประเทศมีความมั่นคงในเอกราชและอธิปไตย มีสถาบันชาติ ศาสนา พระมหากษัตริย์ ที่เข้มแข็งเป็นศูนย์กลางและเป็นที่ยึดเหนี่ยวจิตใจของประชาชน

- ระบบการเมืองที่มั่นคง เป็นกลไกที่นำไปสู่การบริหารประเทศที่ต่อเนื่องและโปร่งใสตามหลักธรรมาภิบาลสังคมมีความปรองดองและความสามัคคีสามารถผนึกกำลังเพื่อพัฒนาประเทศชุมชนมีความเข้มแข็งครอบครัวมีความอบอุ่น

- ความมั่นคงของอาหาร พลังงาน และน้ำ ประชาชนมีความมั่นคงในชีวิตมีงานและรายได้ที่มั่นคงพอเพียงกับการดำรงชีวิตที่อยู่อ่อาศัยและความปลอดภัยในชีวิตและทรัพย์สิน

ความมั่งคั่ง

- ประเทศไทยมีการขยายตัวของเศรษฐกิจอย่างต่อเนื่อง จนเข้าสู่กลุ่มประเทศรายได้สูงความเหลื่อมล้ำของการพัฒนาลดลงประชากรได้รับผลประโยชน์จากการพัฒนาอย่างเท่าเทียมกันมากขึ้น

- เศรษฐกิจมีความสามารถในการแข่งขันสูง สามารถสร้างรายได้จამภายในและภายนอกประเทศ สร้างฐานเศรษฐกิจและสังคมแห่งอนาคตและเป็นจุดสำคัญของการเชื่อมโยงในภูมิภาคทั้งการคมนาคมขนส่ง การผลิต การค้า การลงทุนและการทำธุรกิจมีบทบาทสำคัญในระดับภูมิภาคและระดับโลกเกิดสายสัมพันธ์ทางเศรษฐกิจและการค้าอย่างมีพลัง

- ความสมบูรณ์ในทุนที่จะสามารถสร้างการพัฒนาต่อเนื่อง ได้แก่ทุนมนุษย์ ทุนทางปัญญา ทุนทางการเงิน ทุนที่เป็นเครื่องมือเครื่องจักร ทุนทางสังคม ทุนทรัพยากรธรรมชาติและสิ่งแวดล้อม

ความยั่งยืน

- การพัฒนาที่สามารถสร้างความเจริญ รายได้และคุณภาพชีวิตของประชาชนให้เพิ่มขึ้นอย่างต่อเนื่องซึ่งเป็นการเจริญเติบโตของเศรษฐกิจที่ไม่ใช้ทรัพยากรธรรมชาติเกินพอดี ไม่สร้างมลภาวะต่อสิ่งแวดล้อมจนเกินความสามารถในการรองรับและเยียวยาของระบบนิเวศน์

- การผลิตและการบริโภคเป็นมิตรกับสิ่งแวดล้อม และสอดคล้องกับกฎระเบียบของประชาคมโลกซึ่งเป็นที่ยอมรับร่วมกันความอุดมสมบูรณ์ของทรัพยากรธรรมชาติและสิ่งแวดล้อมมีคุณภาพดีขึ้นคนมีความรับผิดชอบต่อสังคมมีความเอื้ออาทรเสียสละเพื่อผลประโยชน์ส่วนร่วม

- มุ่งประโยชน์ส่วนรวมอย่างยั่งยืน ให้ความสำคัญกับการมีส่วนร่วมของประชาชนทุกภาคส่วนในสังคมยึดถือและปฏิบัติตามปรัชญาของเศรษฐกิจพอเพียงเพื่อการพัฒนาในระดับอย่างสมดุลมีเสถียรภาพและยั่งยืน

อนาคตประเทศไทยปี ๒๕๗๙ : ร่วมมือกันขับเคลื่อนประเทศให้ก้าวไปสู่อ

- เศรษฐกิจและสังคมไทยมีการพัฒนาอย่างมั่นคงและยั่งยืน โดยสถาบันหลักของชาติดำรงอยู่อย่างมั่นคงเป็นจุดยึดเหนี่ยวของสังคมมีความสามัคคีของคนในชาติมีความสงบและอยู่ร่วมกันอย่างสันติสุขในทุกพื้นที่และมีระดับรายได้ในกลุ่มประเทศรายได้สูงประเทศไทยมีบทบาทสำคัญในภูมิภาคและโลก

- ระบบเศรษฐกิจเป็น Trading Nation และฐานเศรษฐกิจดิจิทัล ที่มีการเติบโตอย่างมีคุณภาพมีเสถียรภาพแข่งขันบนฐานการพัฒนานวัตกรรมและฐานการผลิตบริการและลงทุนที่เชื่อมโยงในอาเซียนเพื่อให้ประเทศไทยเข้าสู่การมีรายได้สูงภายในปี ๒๕๗๙ และกลายเป็นประเทศพัฒนาแล้วโดย

ภาคการเกษตร พัฒนามุ่งสู่ความมั่นคงและปลอดภัยด้านอาหารและเป็นฐานการผลิต bio-bases ที่สำคัญและผลิตภาพการผลิตสูง

ภาคอุตสาหกรรม ยกกระดับศักยภาพฐานอุตสาหกรรมเดิมพัฒนาอุตสาหกรรมอนาคตให้เป็นฐานรายได้ใหม่โดยมุ่งสู่การเป็นศูนย์กลางการผลิตการค้าและการลงทุนในอนุภูมิภาคและภูมิภาคอาเซียน เช่น ศูนย์การผลิตรถยนต์และชิ้นส่วนและศูนย์ทดสอบและวิจัยพัฒนารถยนต์และชิ้นส่วนของเอเชียศูนย์กลางการผลิตพลังงาน/วัสดุชีวภาพของภูมิภาคอาเซียนศูนย์กลางการผลิตอุตสาหกรรมดิจิทัล เป็นต้น

ภาคบริการ ยกกระดับศักยภาพ/คุณภาพธุรกิจบริการเดิมและส่งเสริมธุรกิจบริการอนาคตให้เป็นฐานรายได้ใหม่โดยมุ่งสู่การเป็นศูนย์กลางการลงทุนและการให้บริการของอาเซียน เช่น ศูนย์กลางการ

ให้บริการสุขภาพของภูมิภาคอาเซียนเมืองหลวงแห่งการท่องเที่ยวและบริการของอาเซียน ศูนย์บริการทางการเงินการศึกษานานาชาติและบริการด้านโลจิสติกส์ เป็นต้น

วิสาหกิจและการดำเนินธุรกิจ วิสาหกิจขนาดกลางขนาดย่อมเข้มแข็งเป็นฐานการผลิตและบริการที่สำคัญของประเทศ

คนไทยในอนาคต มีศักยภาพในการร่วมกันในการพัฒนาประเทศสามารถปรับตัว รองรับบริบทการพัฒนาในอนาคตมีความพร้อมทั้งด้านกายใจ สติปัญญา มีทักษะวิเคราะห์อย่างมีเหตุผลมีการเรียนรู้ตลอดชีวิตมีภูมิคุ้มกันต่อการเปลี่ยนแปลงมีจิตสำนึกวัฒนธรรมที่ดึงมาสู่คุณค่าความเป็นไทยและมีความรับผิดชอบเป็นรากฐานที่มั่นคงของชุมชนสังคมรักชาติและสถาบันมหากษัตริย์

สังคมไทยเป็นสังคมที่เป็นธรรมมีความเหลื่อมล้ำน้อย อัตราความยากจนต่ำมีการกระจายโอกาสการเข้าถึงทรัพยากรการสร้างฐานอาชีพบริการทางสังคมที่มีคุณธรรมและกระบวนการยุติธรรมอย่างทั่วถึงโดยที่ประชาชนทุกช่วงวัยมีคุณภาพชีวิตที่ดีครอบครัวอยู่ดีมีสุขไม่คอรัปชั่น

เศรษฐกิจและสังคมพัฒนาอย่างเป็นมิตรกับสิ่งแวดล้อม เป็นประเทศที่มีระบบเศรษฐกิจสีเขียวมีระดับการปล่อยก๊าซคาร์บอนไดออกไซด์ต่ำมีพื้นที่สีเขียวใหญ่ขึ้นประชาชนมีพฤติกรรมการผลิตและการบริโภคที่เป็นมิตรต่อสิ่งแวดล้อม

การบริหารภาครัฐโปร่งใสมีประสิทธิภาพ รับผิดชอบตรวจสอบได้อย่างเป็นธรรมและประชาชนมีส่วนร่วมมีการกระจายอำนาจและแบ่งภารกิจรับผิดชอบที่เหมาะสมระหว่างส่วนภูมิภาคและท้องถิ่น

๒.๒ กรอบยุทธศาสตร์ชาติระยะ ๒๐ ปี (พ.ศ.๒๕๖๐ - ๒๕๗๙)

ยุทธศาสตร์ชาติประกอบด้วย ๖ ยุทธศาสตร์

เพื่อบรรลุวัตถุประสงค์

“ประเทศมีความมั่นคง มั่งคั่ง ยั่งยืน เป็นประเทศพัฒนาแล้วด้วยการพัฒนาตามปรัชญาเศรษฐกิจพอเพียง”

นำไปสู่การพัฒนาให้คนไทยมีความสุขและตอบสนองต่อการบรรลุซึ่งผลประโยชน์แห่งชาติ ในการที่จะพัฒนาคุณภาพชีวิตสร้างรายได้ระดับสูงเป็นประเทศพัฒนาแล้วและสร้างความสุขของคนไทยสังคมมีความมั่นคง เสมอภาคและเป็นธรรมประเทศสามารถแข่งขันได้ในระบบเศรษฐกิจ

กรอบแนวทางที่สำคัญของยุทธศาสตร์

ยุทธศาสตร์	กรอบแนวทางที่สำคัญ
๑. ยุทธศาสตร์ด้านความมั่นคง	(๑) การเสริมสร้างความมั่นคงของสถาบันหลักของชาติและการปกครองระบบประชาธิปไตยอันมีพระมหากษัตริย์ทรงเป็นประมุข (๒) การปฏิรูปกลไกการบริหารประเทศ (๓) การป้องกันและแก้ไขการก่อความไม่สงบในจังหวัดชายแดนภาคใต้ (๔) การบริหารจัดการความมั่นคงชายแดนและชายฝั่งทะเล (๕) การพัฒนาระบบกลไกมาตรการและความร่วมมือระหว่างประเทศทุกระดับ

<p>๒. ยุทธศาสตร์ด้านการสร้าง ความสามารถในการแข่ง</p>	<p>(๖) การพัฒนาเสริมสร้างศักยภาพการฉีกกำลังป้องกันประเทศและกองทัพ</p> <p>(๗) การพัฒนาระบบเตรียมความพร้อมแห่งชาติรักษาความมั่นคงของฐานทรัพยากรธรรมชาติสิ่งแวดล้อมและการป้องกันและรักษาผลประโยชน์แห่งชาติทางทะเลรวมทั้งเสริมสร้างความมั่นคงทางอาหารพลังงานและน้ำ</p> <p>(๘) การปรับกระบวนการทำงานของกลไกที่เกี่ยวข้องจากแนวตั้งสู่แนวระนาบมากขึ้น</p> <p>(๑) สมรรถนะทางเศรษฐกิจ ได้แก่ รักษาเสถียรภาพทางเศรษฐกิจและสร้างความเชื่อมั่นส่งเสริมการค้าและการลงทุนทั้งภาครัฐและภาคเอกชนและพัฒนาประเทศสู่ความเพิ่มขึ้น</p> <p>(๒) การพัฒนาภาคการผลิตและบริการภาคเกษตร ได้แก่ เสริมสร้างฐานการผลิตการเกษตรให้เข้มแข็งและยั่งยืนเพิ่มขีดความสามารถในการแข่งขันของภาคเกษตรพัฒนาสินค้าเกษตรและอาหารที่มีศักยภาพในการแข่งขันและส่งเสริมเกษตรกรรายย่อยให้ปรับไปสู่รูปแบบเกษตรยั่งยืนที่เป็นมิตรกับสิ่งแวดล้อมและรวมกลุ่มเกษตรกรในการพัฒนาอาชีพที่เข้มแข็งภาคอุตสาหกรรมพัฒนาอุตสาหกรรมศักยภาพ ได้แก่ พัฒนาอุตสาหกรรมส่งออกที่มีศักยภาพสูงสร้างความเข้มแข็งให้กับผู้ประกอบการไทยและพัฒนาอุตสาหกรรมที่มีศักยภาพในอนาคต เป็นต้น และภาคบริการพัฒนาระดับผลิตภัณฑ์การท่องเที่ยวการผลักดันประเทศไทยสู่การเป็นศูนย์กลางการให้บริการสุขภาพและส่งเสริมธุรกิจบริการที่มีศักยภาพ</p> <p>(๓) พัฒนาผู้ประกอบการและเศรษฐกิจชุมชน ได้แก่ พัฒนาทักษะและองค์ความรู้ของผู้ประกอบการไทยพัฒนาและยกระดับผลิตภาพแรงงานเพื่อส่งเสริมขีดความสามารถในการแข่งขันของประเทศพัฒนาวิสาหกิจขนาดกลางและขนาดย่อมสู่สากลยกระดับศักยภาพของสินค้าหนึ่งตำบลหนึ่งผลิตภัณฑ์ (OTOP) ไทยให้ก้าวไกลสู่สากลและพัฒนาวิสาหกิจชุมชนและสถาบันเกษตรกร</p> <p>(๔) การพัฒนาพื้นที่เศรษฐกิจพิเศษและเมืองโดยพัฒนาเขตเศรษฐกิจพิเศษชายแดนพัฒนาพื้นที่เศรษฐกิจบริเวณชายฝั่งทะเลตะวันออกพัฒนาระบบเมืองศูนย์กลางความเจริญของประเทศและพัฒนาคลัสเตอร์อุตสาหกรรมและบริการที่มีศักยภาพในการขับเคลื่อนประเทศ</p> <p>(๕) การลงทุนพัฒนาโครงสร้างพื้นฐานในด้านการขนส่งความมั่นคงและพลังงานระบบเทคโนโลยีสารสนเทศและการสื่อสารและการวิจัยและพัฒนา</p> <p>(๖) การเชื่อมโยงกับภูมิภาคและเศรษฐกิจโลกสร้างความเป็นหุ้นส่วนการพัฒนาประเทศในอนุภูมิภาค ภูมิภาค และนานาชาติส่งเสริมให้ประเทศไทยเป็นฐานของการประกอบธุรกิจส่งเสริมความร่วมมือกับภูมิภาค และนานาชาติในการสร้างความมั่นคงด้านพลังงาน อาหาร สิ่งแวดล้อมและการบริหารจัดการภัยพิบัติส่งเสริมบทบาทการเป็นผู้ประสานประโยชน์ในการเชื่อมโยงและสร้างความสมดุลของความสัมพันธ์</p>
---	---

<p>๓. ยุทธศาสตร์การพัฒนาและเสริมสร้างศักยภาพคน</p>	<p>ของประเทศไทยกับกลุ่มอำนาจทางเศรษฐกิจต่างๆ เพิ่มบทบาทและการมีส่วนร่วมของไทยในองค์การระหว่างประเทศในการผลักดันการพัฒนาในอนุภูมิภาคและภูมิภาคสนับสนุนการเปิดการค้าเสรีและสร้างองค์ความรู้ด้านการต่างประเทศต่อส่วนต่างๆ และสาธารณชนไทย</p> <p>(๑) การพัฒนาศักยภาพคนตลอดช่วงชีวิตให้สนับสนุนการเจริญเติบโตของประเทศโดยพัฒนาเริ่มตั้งแต่ในครรภ์และต่อเนื่องไปตลอดช่วงชีวิต</p> <p>(๒) การยกระดับคุณภาพการศึกษาและการเรียนรู้ให้มีคุณภาพเท่าเทียมและทั่วถึง</p> <p>(๓) การสร้างเสริมให้คนมีสุขภาพที่ดี</p> <p>(๔) การสร้างความปลอดภัยดีมีสุขของครอบครัวไทยให้เอื้อต่อการพัฒนาคน</p>
<p>๔. ยุทธศาสตร์ด้านการสร้างโอกาสความเสมอภาคและเท่าเทียมกันทางสังคม</p>	<p>(๑) การสร้างความมั่นคงและการลดความเหลื่อมล้ำทางด้านเศรษฐกิจและสังคม</p> <p>(๒) การพัฒนาระบบบริการและระบบบริหารจัดการสุขภาพ</p> <p>(๓) การสร้างสภาพแวดล้อมและนวัตกรรมที่เอื้อต่อการดำรงชีวิตในสังคมสูงวัย</p> <p>(๔) การสร้างความเข้มแข็งของสถาบันทางสังคมและทุนทางวัฒนธรรมและความเข้มแข็งของชุมชน</p> <p>(๕) การพัฒนาการสื่อสารมวลชนให้เป็นกลไกในการสนับสนุนการพัฒนา</p>
<p>๕. ยุทธศาสตร์ด้านการสร้างการเติบโตบนคุณภาพชีวิตที่เป็นมิตรกับสิ่งแวดล้อม</p>	<p>(๑) การจัดระบบอนุรักษ์ พื้นฟูและป้องกันการทำลายทรัพยากรธรรมชาติ</p> <p>(๒) การวางระบบบริหารจัดการน้ำให้มีประสิทธิภาพทั้ง ๒๕ ลุ่มน้ำ เน้นการปรับระบบการบริหารจัดการอุทกภัยอย่างบูรณาการ</p> <p>(๓) การพัฒนาและใช้พลังงานที่เป็นมิตรกับสิ่งแวดล้อมในทุกภาคเศรษฐกิจ</p> <p>(๔) การพัฒนาเมืองอุตสาหกรรมเชิงนิเวศและเมืองที่เป็นมิตรกับสิ่งแวดล้อม</p> <p>(๕) การร่วมลดปัญหาโลกร้อนและปรับตัวให้พร้อมกับการเปลี่ยนแปลงสภาพภูมิอากาศ</p>
<p>๖. ยุทธศาสตร์ด้านการปรับสมดุลและพัฒนาระบบการบริหารจัดการภาครัฐ</p>	<p>(๑) การปรับปรุงการบริหารจัดการรายได้และรายจ่ายของภาครัฐ</p> <p>(๒) การพัฒนาระบบการให้บริการประชาชนของหน่วยงานภาครัฐ</p> <p>(๓) การปรับปรุงบทบาท ภารกิจ และโครงสร้างของหน่วยงานภาครัฐให้มีความเหมาะสม</p> <p>(๔) การวางระบบบริหารงานราชการแบบบูรณาการ</p> <p>(๕) การพัฒนาระบบบริหารจัดการกำลังคนและพัฒนาบุคลากรภาครัฐในการปฏิบัติราชการ</p> <p>(๖) การต่อต้านการทุจริตและประพฤติมิชอบ</p> <p>(๗) การปรับปรุงแก้ไขกฎหมาย ระเบียบ และข้อบังคับให้มีความชัดเจนทันสมัย เป็นธรรม และสอดคล้องกับข้อบังคับสากลหรือข้อตกลงระหว่างประเทศ ตลอดจนพัฒนาหน่วยงานภาครัฐและบุคลากรที่มีหน้าที่เสนอความเห็นทางกฎหมายให้มีศักยภาพ</p>

ความเชื่อมโยงระหว่างยุทธศาสตร์ชาติระยะ ๒๐ ปี (พ.ศ.๒๕๖๐ - ๒๕๗๙) กับ แผนพัฒนาเศรษฐกิจและสังคมแห่งชาติฉบับที่ ๑๒ (พ.ศ. ๒๕๖๐ - ๒๕๖๔)

- คณะรัฐมนตรีมีมติเมื่อวันที่ ๒๒ ธันวาคม ๒๕๕๘ เห็นชอบทิศทางและกรอบยุทธศาสตร์ของ แผนพัฒนาเศรษฐกิจและสังคมแห่งชาติ ฉบับที่ ๑๒ (พ.ศ. ๒๕๖๐ - ๒๕๖๔) ตามที่สำนักงานคณะกรรมการ พัฒนาการเศรษฐกิจและสังคมแห่งชาติเสนอและให้สำนักงานคณะกรรมการพัฒนาการเศรษฐกิจและสังคม แห่งชาติรับความเห็นของสำนักงบประมาณไปพิจารณาดำเนินการต่อไป ทั้งนี้เพื่อให้แผนพัฒนาเศรษฐกิจและ สังคมแห่งชาติ ฉบับที่ ๑๒ มีความครบถ้วนสมบูรณ์สอดคล้องกับสถานการณ์ปัจจุบันและแนวทางการปฏิรูป ประเทศให้สำนักงานคณะกรรมการพัฒนาการเศรษฐกิจและสังคมแห่งชาติพิจารณาปรับปรุงรูปแบบและแนว ทิศทางการจัดทำแผนพัฒนาเศรษฐกิจและสังคมแห่งชาติ ฉบับที่ ๑๒ ใน ๔ ประเด็นหลักดังนี้

๑) ต้องมีความสอดคล้องกับยุทธศาสตร์ชาติ ๒๐ ปี และมีการแปลงยุทธศาสตร์ชาติดังกล่าวเป็น แผนงาน/โครงการในช่วง ๕ ปีโดยระบุแผนปฏิบัติการและกำหนดตัวชี้วัดความสำเร็จที่เป็นรูปธรรมรวมทั้งให้มี การประเมินผลของการดำเนินงานในรอบ ๑ ปีและ ๕ ปีเพื่อใช้เป็นข้อมูลในการปรับปรุงแนวทางการ ดำเนินงานของรัฐบาลต่อไป

๒) ปรับปรุงเนื้อหาของแผนพัฒนาเศรษฐกิจและสังคมแห่งชาติ ฉบับที่ ๑๒ ให้สอดคล้องและสะท้อน ถึงการดำเนินงานตามนโยบายสำคัญของรัฐบาลที่หน่วยงานที่เกี่ยวข้องได้มีการขับเคลื่อนไปแล้วในช่วงที่ผ่านมา

๓) ระบุกลไกการขับเคลื่อนแผนพัฒนาเศรษฐกิจและสังคมแห่งชาติ ฉบับที่ ๑๒ ไปสู่การปฏิบัติให้เป็น รูปธรรมโดยเฉพาะกลไกทางกฎหมายและกลไกประชารัฐที่จะช่วยสนับสนุนให้ทุกภาคส่วนดำเนินการตาม แผนพัฒนาเศรษฐกิจและสังคมแห่งชาติ ฉบับที่ ๑๒ ทั้งนี้ให้สำนักงานคณะกรรมการพัฒนาการเศรษฐกิจและ สังคมแห่งชาติเสนอกลไกดังกล่าวให้รองนายกรัฐมนตรี (นายวิษณุ เครืองาม) พิจารณาก่อนนำเสนอ คณะรัฐมนตรี

๔) ในขั้นตอนการจัดทำแผนพัฒนาเศรษฐกิจและสังคมแห่งชาติ ฉบับที่ ๑๒ ให้สำนักงาน คณะกรรมการพัฒนาการเศรษฐกิจและสังคมแห่งชาติ ประสานงานกับคณะกรรมการจัดทำยุทธศาสตร์ชาติ อย่างใกล้ชิดและจัดให้มีกระบวนการมีส่วนร่วมจากทุกภาคส่วนทั้งภาครัฐ เอกชนและประชาสังคมเพื่อให้แนว ทิศการพัฒนาเป็นไปในทิศทางเดียวกัน

ดังนั้นแผนพัฒนาเศรษฐกิจและสังคมแห่งชาติ ฉบับที่ ๑๒ จึงนำวิสัยทัศน์ของยุทธศาสตร์ชาติมาเป็น วิสัยทัศน์ของแผนพัฒนาเศรษฐกิจและสังคมแห่งชาติ ฉบับที่ ๑๒ และนำยุทธศาสตร์การพัฒนาทั้ง ๖ ด้าน ที่ กำหนดไว้ในยุทธศาสตร์ชาติมาเป็นแนวทางในการกำหนดยุทธศาสตร์การพัฒนาของแผนพัฒนาเศรษฐกิจและ สังคมแห่งชาติ ฉบับที่ ๑๒ ในลักษณะของการถ่ายทอดยุทธศาสตร์ระยะยาวลงสู่การปฏิบัติในช่วงเวลา ๕ ปี โดยกำหนดยุทธศาสตร์ให้ตอบสนองกับบริบทการพัฒนาที่จะเกิดขึ้นในช่วง ๕ ปีแรกของยุทธศาสตร์ชาติ (พ.ศ. ๒๕๖๐ - ๒๕๖๔) เป็นสำคัญ

๑.๒ กรอบยุทธศาสตร์การพัฒนาภายใต้แผนพัฒนาเศรษฐกิจและสังคมแห่งชาติ ฉบับที่ ๑๒ (พ.ศ. ๒๕๖๐ - ๒๕๖๔)

๑) ความเป็นมา

๑.๑ ในปี พ.ศ.๒๕๕๘ คณะกรรมการพัฒนาการเศรษฐกิจและสังคมแห่งชาติได้นำผลที่ได้จากการ ประชุมระดมความคิดเห็นการจัดทำแผนพัฒนาเศรษฐกิจและสังคมแห่งชาติ ฉบับที่ ๑๒ ระดับภาคการประชุม ระดมความคิดเห็นเฉพาะกลุ่ม (Focus Group) จากภาคีการพัฒนาการประชุมประจำปี พ.ศ.๒๕๕๘ ของ สศช. และการร่วมการประชุมเชิงปฏิบัติการวิสัยทัศน์ประเทศไทยของสภาปฏิรูปแห่งชาติมาพิจารณาปรับปรุงและยก

ร่างเป็นทิศทางการพัฒนาในช่วงของแผนพัฒนาเศรษฐกิจและสังคมแห่งชาติ ฉบับที่ ๑๒ เสนอต่อที่ประชุมคณะกรรมการจัดทำแผนพัฒนาเศรษฐกิจและสังคมแห่งชาติ ฉบับที่ ๑๒ ในคราวประชุมครั้งที่ ๔/๒๕๕๘ เมื่อวันที่ ๑๙ ตุลาคม พ.ศ.๒๕๕๘ เพื่อให้ความเห็นชอบก่อนนำเสนอ กก.สศช. พิจารณาต่อไป

๑.๒ ที่ประชุม กก.สศช. ครั้งที่ ๑๑/๒๕๕๘ เมื่อวันที่ ๔ พฤศจิกายน พ.ศ.๒๕๕๘ มีมติเห็นชอบทิศทางและกรอบยุทธศาสตร์ของแผนพัฒนาเศรษฐกิจและสังคมแห่งชาติฉบับที่ ๑๒ (พ.ศ. ๒๕๖๐ - ๒๕๖๔) ทั้ง ๑๐ ยุทธศาสตร์และ (ร่าง) องค์กรประกอบของคณะอนุกรรมการจัดทำยุทธศาสตร์เฉพาะด้านของแผนพัฒนาเศรษฐกิจและสังคมแห่งชาติ ฉบับที่ ๑๒ ทั้ง ๙ คณะตามที่สำนักงานคณะกรรมการพัฒนาการเศรษฐกิจและสังคมแห่งชาติเสนอพร้อมทั้งมอบหมายให้สำนักงานคณะกรรมการพัฒนาการเศรษฐกิจและสังคมแห่งชาติ นำทิศทางและกรอบยุทธศาสตร์ของแผนพัฒนาเศรษฐกิจและสังคมแห่งชาติ ฉบับที่ ๑๒ ดังกล่าวเสนอคณะรัฐมนตรี ต่อไป

๑.๓ คณะรัฐมนตรีมีมติเมื่อ วันที่ ๒๒ ธันวาคม พ.ศ.๒๕๕๘ เห็นชอบทิศทางและกรอบยุทธศาสตร์ของแผนพัฒนาเศรษฐกิจและสังคมแห่งชาติ ฉบับที่ ๑๒ (พ.ศ.๒๕๖๐ - ๒๕๖๔) ตามที่สำนักงานคณะกรรมการพัฒนาการเศรษฐกิจและสังคมแห่งชาติ เสนอและให้สำนักงานคณะกรรมการพัฒนาการเศรษฐกิจและสังคมแห่งชาติรับความเห็นของสำนักงานงบประมาณไปพิจารณาดำเนินการต่อไป ทั้งนี้เพื่อให้แผนพัฒนาการเศรษฐกิจและสังคมแห่งชาติ ฉบับที่ ๑๒ ให้มีความครบถ้วนสมบูรณ์สอดคล้องกับสถานการณ์ปัจจุบันและแนวทางการปฏิรูปประเทศให้สำนักงานคณะกรรมการพัฒนาการเศรษฐกิจและสังคมแห่งชาติพิจารณาปรับปรุงรูปแบบและแนวทางการจัดทำแผนพัฒนาเศรษฐกิจและสังคมแห่งชาติ ฉบับที่ ๑๒ ให้มีความสอดคล้องกับยุทธศาสตร์ชาติ ๒๐ ปี และมีการแปลงยุทธศาสตร์ชาติดังกล่าวเป็นแผนงาน/โครงการในช่วง ๕ ปี โดยระบุแผนปฏิบัติการและกำหนดตัวชี้วัดความสำเร็จที่เป็นรูปธรรมรวมทั้งให้มีการประเมินผลของการดำเนินงานในรอบ ๑ ปี และ ๕ ปี เพื่อใช้เป็นข้อมูลในการปรับปรุงแนวทางการดำเนินงานของรัฐบาลต่อไป

๒) รูปแบบเค้าโครงเบื้องต้นและกรอบยุทธศาสตร์การพัฒนาของแผนพัฒนาเศรษฐกิจและสังคมแห่งชาติ ฉบับที่ ๑๒

รูปแบบและเค้าโครงเบื้องต้นของแผนพัฒนาของแผนพัฒนาเศรษฐกิจและสังคมแห่งชาติ ฉบับที่ ๑๒ ประกอบด้วย ๔ ส่วนดังนี้

ส่วนที่	ประกอบด้วย
ส่วนที่ ๑ กรอบหลักการของแผนพัฒนาเศรษฐกิจและสังคมแห่งชาติ ฉบับที่ ๑๒	<ul style="list-style-type: none"> - หลักการของแผนพัฒนาเศรษฐกิจและสังคมแห่งชาติ ฉบับที่ ๑๒ - สารสำคัญของกรอบยุทธศาสตร์ชาติระยะ ๒๐ ปี (พ.ศ. ๒๕๖๐ - ๒๕๗๙) - ความเชื่อมโยงยุทธศาสตร์ชาติระยะ ๒๐ ปีและแผนพัฒนาเศรษฐกิจและสังคมแห่งชาติ ฉบับที่ ๑๒
ส่วนที่ ๒ การประเมินสถานะของประเทศ	<ul style="list-style-type: none"> - สถานะของประเทศด้านต่างๆ (ด้านเศรษฐกิจ สังคม ทรัพยากรธรรมชาติและสิ่งแวดล้อม ด้านการบริหารจัดการ) - บริบทการเปลี่ยนแปลงที่มีผลต่อการพัฒนาประเทศ ทั้งภายในและภายนอก - การวิเคราะห์สถานะของประเทศ (จุดแข็ง จุดอ่อน

	โอกาส ความท้าทาย)
ส่วนที่ ๓ วัตถุประสงค์และเป้าหมายในภาพรวม	- วัตถุประสงค์และเป้าหมายในภาพรวม - สรุปย่อยุทธศาสตร์การพัฒนาประเทศ ยุทธศาสตร์ ๑๐
ส่วนที่ ๔ ยุทธศาสตร์การพัฒนาประเทศ	- เป้าหมายและตัวชี้วัดความสำเร็จรายยุทธศาสตร์ที่ ตอบสนองเป้าหมายของ แผนพัฒนาเศรษฐกิจและสังคมแห่งชาติ ฉบับที่ ๑๒ และที่สามารถแปลงไปสู่แนวทางการดำเนินงานที่ชัดเจน เป็นรูปธรรมได้ - กำหนดแนวทางดำเนินการที่มีความสำคัญสูงที่ต้อง ผลักดันสู่การปฏิบัติเพื่อบรรลุเป้าหมายที่กำหนด

๓) กรอบยุทธศาสตร์การพัฒนาของแผนพัฒนาเศรษฐกิจและสังคมแห่งชาติ ฉบับที่ ๑๒

๑. ยุทธศาสตร์การเสริมสร้างและพัฒนาศักยภาพทุนมนุษย์

พัฒนาคนทุกช่วงวัยเพื่อให้คนไทยเป็นคนดีคนเก่งมีระเบียบวินัยและมีคุณภาพชีวิตที่ดีโดยเฉพาะการพัฒนาและดูแลผู้สูงอายุที่จะมีส่วนสูงขึ้นไปในสังคมสูงวัยทั้งการสงเคราะห์ที่เหมาะสมการฟื้นฟูและดูแลสุขภาพ

๒. ยุทธศาสตร์การสร้างความเป็นธรรมลดความเหลื่อมล้ำในสังคม

มุ่งเน้นการลดความเหลื่อมล้ำในทุกมิติเพื่อสร้างความปรองดองในสังคมการสร้างโอกาสให้ทุกคนในสังคมไทยสามารถเข้าถึงทรัพยากรแหล่งทุนในการประกอบอาชีพเพื่อยกระดับรายได้และขับเคลื่อนเศรษฐกิจฐานราก

๓. ยุทธศาสตร์การสร้างความเข้มแข็งทางเศรษฐกิจและแข่งขันได้อย่างยั่งยืน

ให้ความสำคัญกับการบริหารจัดการนโยบายการเงินและนโยบายการคลังรวมถึงการปฏิรูปภาษีทั้งระบบเพื่อรักษาเสถียรภาพและเพิ่มประสิทธิภาพของระบบเศรษฐกิจการปรับโครงสร้างทั้งห่วงโซ่คุณค่าในภาคเกษตรอุตสาหกรรมบริการการลงทุนการพัฒนา SMEs และเกษตรกรรมใหม่

๔. ยุทธศาสตร์ด้านการเติบโตที่เป็นมิตรกับสิ่งแวดล้อมเพื่อการพัฒนาอย่างยั่งยืน

มุ่งอนุรักษ์ฟื้นฟูสร้างความมั่นคงของฐานทรัพยากรธรรมชาติและสิ่งแวดล้อมสร้างสมดุลระหว่างการอนุรักษ์และการใช้ประโยชน์อย่างยั่งยืนและเป็นธรรมบริหารจัดการน้ำให้มีประสิทธิภาพ

๕. ยุทธศาสตร์ด้านความมั่นคง

ให้ความสำคัญกับความมั่นคงที่ส่งผลกระทบต่อการพัฒนาในทุกมิติทั้งมิติเศรษฐกิจสังคมและสิ่งแวดล้อมตลอดจนการพัฒนาศักยภาพให้ประเทศ

๖. ยุทธศาสตร์ด้านการเพิ่มประสิทธิภาพและธรรมาภิบาลในภาครัฐ

เพื่อให้การบริหารจัดการภาครัฐมีความโปร่งใสมีประสิทธิภาพมีความรับผิดชอบและตรวจสอบได้อย่างเป็นธรรมประชาชนมีส่วนร่วมประเทศปราศจากคอร์รัปชันมีการกระจายอำนาจและแบ่งภารกิจรับผิดชอบที่เหมาะสมระหว่างส่วนกลาง ภูมิภาค และท้องถิ่น

๗. ยุทธศาสตร์ด้านการพัฒนาโครงสร้างพื้นฐานและระบบโลจิสติกส์

มุ่งเน้นการพัฒนาคุณภาพโครงสร้างพื้นฐานด้านการคมนาคมขนส่งการเชื่อมโยงเครือข่ายโทรคมนาคมและการบริหารจัดการโครงสร้างพื้นฐาน เพื่อสนับสนุนการพัฒนาพื้นที่เขตเศรษฐกิจพิเศษพื้นที่เมืองการเชื่อมโยงการเดินทางและขนส่งสินค้าระหว่างประเทศ

๘. ยุทธศาสตร์ด้านวิทยาศาสตร์เทคโนโลยีวิจัยและนวัตกรรม

ให้ความสำคัญกับการขับเคลื่อนการพัฒนาวิทยาศาสตร์เทคโนโลยี วิจัยและนวัตกรรมต่อเนื่องจากแผนพัฒนาเศรษฐกิจและสังคมแห่งชาติ ฉบับที่ ๑๑ ทั้งการเพิ่มการลงทุนวิจัยและพัฒนาและการปรับปรุงสภาพแวดล้อมของการพัฒนาวิทยาศาสตร์ฯ

๙. ยุทธศาสตร์การพัฒนาภาคเมืองและพื้นที่เศรษฐกิจ

พัฒนาภาคเมืองและพื้นที่เศรษฐกิจสำคัญให้สอดคล้องกับทิศทางการพัฒนาประเทศศักยภาพโอกาสและขอจำกัดของพื้นที่รวมทั้งความต้องการของภาคการพัฒนาที่เกี่ยวข้องสร้างฐานเศรษฐกิจใหม่เพื่อรองรับการเข้าสู่ประชาคมเศรษฐกิจอาเซียน

๑๐. ยุทธศาสตร์ด้านการต่างประเทศ ประเทศเพื่อนบ้านและภูมิภาค

ประสานและพัฒนาความร่วมมือกันระหว่างประเทศทั้งในเชิงรุกและรับอย่างสร้างสรรค์โดยมุ่งเน้นการดูแลการค้าการลงทุนตามขอกผูกพันและพันธกรณีตลอดจนมาตรฐานต่างๆ ที่ไทยมีความเกี่ยวข้องในฐานะประเทศสมาชิกทั้งในเวทีระดับโลก ระดับภูมิภาค และระดับอนุภูมิภาค

๑.๓ ประเทศไทย ๔.๐ (THAILAND ๔.๐)

๑) ความเป็นมา

ในการเปลี่ยนผ่านสู่ระบบเศรษฐกิจสังคมดิจิทัลในศตวรรษที่ ๒๑ หลายประเทศได้ดำเนินการปฏิรูปขนานใหญ่อย่างเป็นระบบ เพื่อรับมือกับชุดของโอกาส ความเสี่ยง และภัยคุกคามชุดใหม่ทำการปรับเปลี่ยนโครงสร้างเศรษฐกิจสังคม โครงสร้างพื้นฐาน ปรับเปลี่ยนระบบคุณค่าและวัฒนธรรมการดำรงชีวิต การทำงาน และการเรียนรู้โดยการยกระดับคุณภาพในทุกภาคส่วนและปรับเปลี่ยนให้เป็นประเทศในโลกที่หนึ่ง ฉะนั้นเป้าหมายหรือวิสัยทัศน์ของประเทศไทย ก็คือ การพัฒนาประเทศให้เป็นประเทศในโลกที่หนึ่งภายในปี พ.ศ. ๒๕๗๕ การเป็นประเทศในโลกที่หนึ่งในบริบทของประเทศไทยมีคุณลักษณะ ๖ ประการด้วยกัน คือ

๑. มีความภาคภูมิใจในความเป็นชาติและวัฒนธรรมของตน
๒. พัฒนาคอนไทยเป็นมนุษย์ที่สมบูรณ์
๓. มีสังคมที่มีคุณภาพ
๔. มีสภาพแวดล้อมที่น่าอยู่
๕. มีโครงสร้างเศรษฐกิจที่เข้มแข็ง
๖. การมีบทบาทสำคัญในเวทีระดับภูมิภาคและระดับโลก

กลไกขับเคลื่อนความมั่งคั่งของประเทศไทยมีการเปลี่ยนแปลงมาโดยตลอดจาก “โมเดลประเทศไทย ๑.๐” ที่เน้นการขับเคลื่อนด้วยเกษตรกรรม พัฒนาไปสู่ “โมเดลประเทศไทย ๒.๐” ที่เน้นอุตสาหกรรมเบา และ “โมเดลประเทศไทย ๓.๐” ที่เน้นอุตสาหกรรมหนักตามลำดับ ซึ่งประเทศไทยในศตวรรษที่ ๒๑ จะต้องเปลี่ยนผ่านจากโมเดลประเทศไทย ๓.๐ เป็น “โมเดลประเทศไทย ๔.๐” เพื่อพัฒนาประเทศให้ก้าวสู่การเป็นประเทศในโลกที่หนึ่งปรับเปลี่ยนจากประเทศ “รายได้ปานกลาง” เป็นประเทศ “รายได้สูง” ปรับเปลี่ยนจากเศรษฐกิจที่ขับเคลื่อนด้วย “ประสิทธิภาพ” เป็นเศรษฐกิจที่ขับเคลื่อนด้วย “นวัตกรรม” โมเดลประเทศไทย ๔.๐ ประกอบด้วย “กลไกการขับเคลื่อน” ชุดใหม่ (New Growth Engine) ๓ กลไกสำคัญ คือ

๑. กลไกขับเคลื่อนผ่านการสร้างและยกระดับผลิตภาพ (Productive Growth Engine)
๒. กลไกขับเคลื่อนที่คนส่วนใหญ่มีส่วนร่วมอย่างเท่าเทียมและทั่วถึง (Inclusive Growth Engine) และ
๓. กลไกการขับเคลื่อนที่เป็นมิตรกับสิ่งแวดล้อมอย่างยั่งยืน (Green Growth Engine)



ภายใต้ “โมเดลประเทศไทย ๔.๐” จำเป็นจะต้องมีการปรับโครงสร้างเศรษฐกิจของประเทศ จากเดิมที่มี “ความได้เปรียบเชิงเปรียบเทียบ” ให้มี “ความได้เปรียบในเชิงแข่งขัน” เพื่อเปลี่ยนจากโครงสร้างเศรษฐกิจอุตสาหกรรม “เพิ่มมูลค่า” ไปสู่โครงสร้างเศรษฐกิจอุตสาหกรรม “สร้างมูลค่า” ซึ่งประกอบด้วย ๕ กลุ่มหลักๆ คือ

๑. กลุ่มอุตสาหกรรมทางชีวภาพ
๒. กลุ่มอุตสาหกรรมพลังงานทดแทน
๓. กลุ่มอุตสาหกรรมด้านวิศวกรรมและการออกแบบ
๔. กลุ่มอุตสาหกรรมเกี่ยวเนื่องกับคุณภาพชีวิต และ
๕. กลุ่มอุตสาหกรรมเศรษฐกิจสร้างสรรค์

ทั้ง ๕ กลุ่มอุตสาหกรรมนี้ตั้งอยู่บนฐานของความได้เปรียบเชิง “ธรรมชาติ” และความได้เปรียบเชิง “วัฒนธรรม” ที่ประเทศไทยมีอยู่เดิม และต่อยอดด้วยการบริหารจัดการ องค์ความรู้สมัยใหม่ เทคโนโลยี มิเพียงเท่านั้น ทั้ง ๕ กลุ่มอุตสาหกรรมใหม่นี้ จะสอดคล้องกับพลวัตการเปลี่ยนแปลงในประชาคมโลก ที่กำลังค่อยๆ เปลี่ยนผ่านจากยุคของสังคมที่เน้น “องค์ความรู้” มาสู่ยุคของสังคมที่เน้นการยกระดับ “คุณภาพชีวิต” มากขึ้นในอดีตประเทศไทยมุ่งเน้นการสร้างความมั่งคั่งทางเศรษฐกิจเป็นสำคัญโดยขาดการพัฒนาในมิติอื่นให้มีความสอดคล้องกันโมเดลประเทศไทย ๔.๐ จึงเน้นการ “พัฒนาที่สมดุล” ใน ๔ มิติ กล่าวคือ มีความสมดุลในความมั่งคั่งทางเศรษฐกิจ การรักษาสีสิ่งแวดล้อม การมีสังคมที่อยู่ดีมีสุข และการเสริมสร้างภูมิปัญญามนุษย์ โดยการพัฒนาที่สมดุลตั้งอยู่บนฐานคิดของ “ปรัชญาเศรษฐกิจพอเพียง” หลักการสำคัญของปรัชญาเศรษฐกิจพอเพียงมีอยู่ว่า “เมื่อพอร่อง ต้องรู้จักเติม เมื่อพอ ต้องรู้จักหยุด เมื่อเกินต้องรู้จักปัน” ในระดับจุลภาคการ “รู้จักเติม รู้จักพอ รู้จักปัน” จะทำให้ประชาชนมีหลักประกันในด้านความมั่นคงทางเศรษฐกิจและสังคม เกิดสังคมที่เกื้อกูลและแบ่งปัน ก่อให้เกิดการสร้างเสริมพลังทางสังคม และการสร้างความเป็นปึกแผ่นของคนในสังคมตามมา ในระดับมหภาค “การรู้จักเติม รู้จักพอ รู้จักปัน” จะทำให้ประเทศไทยสามารถรับมือกับการเปลี่ยนแปลงพลวัตโลก เพิ่มขีดความสามารถในการแข่งขัน ตลอดจนเป็นการส่งเสริมให้เกิดการผนึกกำลังของทุกภาคส่วน การรู้จักเติม รู้จักพอ รู้จักปัน จึงเป็น “ระบบคุณค่าใหม่” ที่จะสามารถนำพาประเทศไทยไปสู่ความมั่งคั่ง ความมั่นคง และความยั่งยืนในโลกที่หนึ่งได้ในที่สุด

๑.๔ ยุทธศาสตร์หลักของคณะรักษาความสงบแห่งชาติ

ยุทธศาสตร์หลักที่ คสช. ยึดถือเป็นแนวทางในปัจจุบัน มีทั้งหมด ๙ ด้าน มีดังต่อไปนี้

๑. ยุทธศาสตร์การสร้างความเป็นธรรมในสังคม
๒. ยุทธศาสตร์การพัฒนาคนสู่สังคมแห่งการเรียนรู้ตลอดชีวิตอย่างยั่งยืน
๓. ยุทธศาสตร์สร้างความเข้มแข็งภาคการเกษตร ความมั่นคงของอาหารและพลังงาน
๔. ยุทธศาสตร์การปรับโครงสร้างเศรษฐกิจสู่การเติบโตอย่างมีคุณภาพและยั่งยืน
๕. ยุทธศาสตร์การสร้างเชื่อมโยงกับประเทศในภูมิภาคเพื่อความมั่นคงทางเศรษฐกิจและสังคม
๖. ยุทธศาสตร์การจัดการทรัพยากรธรรมชาติและสิ่งแวดล้อมอย่างยั่งยืน
๗. ยุทธศาสตร์ในการปรับปรุง เปลี่ยนแปลงโครงสร้าง การบริหารงานของรัฐวิสาหกิจให้เกิดประโยชน์กับประชาชน ในการใช้บริการอย่างแท้จริง
๘. ยุทธศาสตร์ในเรื่องการปรับปรุงระบบโทรคมนาคม เทคโนโลยีของชาติให้เกิดความมั่นคงและยั่งยืนในอนาคตให้ทัดเทียมอาเซียน และประชาคมโลก
๙. ยุทธศาสตร์ในการป้องกันและปราบปรามการทุจริต คอร์รัปชันอย่างยั่งยืน

ค่านิยมหลักของคนไทย ๑๒ ประการ ตามนโยบายของ คสช.

๑. มีความรักชาติ ศาสนา พระมหากษัตริย์
๒. ซื่อสัตย์ เสียสละ อดทน มีอุดมการณ์ในสิ่งที่ดีงามเพื่อส่วนรวม
๓. กตัญญูต่อพ่อแม่ ผู้ปกครอง ครูบาอาจารย์
๔. ใฝ่หาความรู้ หมั่นศึกษาเล่าเรียนทั้งทางตรง และทางอ้อม
๕. รักษาวัฒนธรรมประเพณีไทยอันงดงาม
๖. มีศีลธรรม รักษาความสัตย์ หวังดีต่อผู้อื่น เผื่อแผ่และแบ่งปัน
๗. เข้าใจเรียนรู้การเป็นประชาธิปไตย อันมีพระมหากษัตริย์ทรงเป็นประมุขที่ถูกต้อง
๘. มีระเบียบวินัย เคารพกฎหมาย ผู้น้อยรู้จักการเคารพผู้ใหญ่
๙. มีสติรู้ตัว รู้อคติ รู้ทำ ปฏิบัติตามพระราชดำรัสของพระบาทสมเด็จพระเจ้าอยู่หัว
๑๐. รู้จักดำรงตนอยู่โดยใช้หลักปรัชญาเศรษฐกิจพอเพียงตามพระราชดำรัสของพระบาทสมเด็จพระเจ้าอยู่หัว รู้จักอดออมไว้ใช้เมื่อยามจำเป็น มีไว้พอกินพอใช้ ถ้าเหลือก็แจกจ่ายจำหน่าย และพร้อมที่จะขยายกิจการเมื่อมีความพร้อม เมื่อมีภูมิคุ้มกันที่ดี
๑๑. มีความเข้มแข็งทั้งร่างกาย และจิตใจ ไม่ยอมแพ้ต่ออำนาจฝ่ายต่างๆ หรือกิเลส มีความละเอียดเกรงกลัวต่อบาปตามหลักของศาสนา
๑๒. คำนึงถึงผลประโยชน์ของส่วนรวม และของชาติมากกว่าผลประโยชน์ของตนเอง

๑.๕ นโยบายของรัฐบาล

นโยบายของรัฐบาล พล.อ.ประยุทธ์ จันทร์โอชา นายกรัฐมนตรี ที่จะแถลงต่อสภานิติบัญญัติแห่งชาติ ในวันศุกร์ที่ ๑๒ กันยายน พ.ศ.๒๕๕๗ โดยคำแถลงนโยบายมีทั้งสิ้น ๑๑ ด้านสรุปสาระสำคัญได้ดังนี้

๑) การปกป้องและเชิดชูสถาบันพระมหากษัตริย์

โดยจะใช้มาตรการทางกฎหมายมาตรการทางสังคมจิตวิทยา และมาตรการทางระบบสื่อสารและเทคโนโลยีสารสนเทศในการดำเนินการกับผู้คานงปาก ยามใจหรือประสงคราย มุ่งสันคลอนสถาบันหลักของชาติ โดยไม่คำนึงถึงความรู้สึกและความผูกพันภักดีของคนอีกเป็นจำนวนมาก ตลอดจนเผยแพร่ความรู้ความเข้าใจที่ถูกต้อง และเป็นจริงเกี่ยวกับสถาบันพระมหากษัตริย์และพระราชกรณียะกิจเพื่อประชาชน ทั้งจะสนับสนุนโครงการทั้งหลายอันเนื่องมาจากพระราชดำริ ตลอดจนเร่งขยายผลตามโครงการและแบบอย่างที่ยังวางรากฐานไว้ให้แพร่หลายและเกิดประโยชน์ในวงกว้าง

๒) การรักษาความมั่นคงของรัฐและการต่างประเทศ

๒.๑ ในระยะเร่งด่วน รัฐบาลได้ให้ความสำคัญต่อการเตรียมพร้อมสู่ประชาคมการเมืองและความมั่นคงอาเซียนในกิจการ ๕ ด้าน ประกอบด้วย

- การบริหารจัดการชายแดน
- การสร้างความมั่นคงทางทะเล
- การแก้ไขปัญหาอาชญากรรมข้ามชาติ
- การสร้างความไว้วางใจกับประเทศเพื่อนบ้าน
- การเสริมสร้างในการปฏิบัติการทางการทหารร่วมกันของอาเซียน โดยเน้นความร่วมมือเพื่อป้องกัน

แก้ไขข้อพิพาทต่างๆ รวมถึงการแก้ไขปัญหาเส้นเขตแดนโดยใช้กลไกระดับทวิภาคีและพหุภาคี

๒.๒ เร่งแก้ไขปัญหาการใช้ความรุนแรงในจังหวัดชายแดนภาคใต้โดยนายทศศาสร์ เข้าใจ เข้าถึง และพัฒนามาใช้ตามแนวทางกัลยาณมิตรแบบสันติวิธี พร้อมส่งเสริมการพูดคุยสันติสุขกับผู้มีความคิดเห็นต่างจากรัฐ และสร้างความเชื่อมั่นในกระบวนการยุติธรรม ตามหลักนิติธรรม และหลักสิทธิมนุษยชนโดยไม่เลือกปฏิบัติ ควบคู่กับการพัฒนาเศรษฐกิจและสังคมที่สอดคล้องกับความต้องการของประชาชนในพื้นที่ ทั้งจะเพิ่มระดับปฏิสัมพันธ์กับต่างประเทศ และองค์การระหว่างประเทศที่อาจช่วยคลี่คลายปัญหาได้

๒.๓ พัฒนาและเสริมสร้างของกองทัพและระบบป้องกันประเทศให้ทันสมัย มีความพร้อมในการรักษาอธิปไตย และผลประโยชน์ของชาติ ปลอดภัยจากการคุกคามทุกรูปแบบ ส่งเสริมและพัฒนาวิทยาศาสตร์และเทคโนโลยี เพื่อนำไปสู่การพึ่งพาตนเองในการผลิตอาวุธยุทโธปกรณ์ รวมถึงการบูรณาการความร่วมมือระหว่างภาครัฐกับภาคเอกชนในอุตสาหกรรมป้องกันประเทศได้

๒.๔ เสริมสร้างความสัมพันธ์อันดีกับนานาประเทศ บนหลักการที่ว่านโยบายการต่างประเทศเป็นส่วนประกอบสำคัญของนโยบายองค์รวมทั้งหมดในการบริหารราชการแผ่นดิน ไม่ว่าในด้านการเมือง เศรษฐกิจ หรือสังคม โดยจะนำกลไกทางการทูตแบบบูรณาการมาใช้ให้เกิดประโยชน์สูงสุดแก่ประชาชนทั้งทางตรงและทางอ้อม

๓) การลดความเหลื่อมล้ำของสังคม และการสร้างโอกาสการเข้าถึงบริการของรัฐ

๓.๑ ในระยะเฉพาะหน้า จะเร่งสร้างโอกาส อาชีพ และการมีรายได้ที่มั่นคงแก่ผู้ที่เขาสู่ตลาดแรงงาน โดยให้แรงงานทั้งระบบมีโอกาสเข้าถึงการเรียนรู้และพัฒนาทักษะฝีมือแรงงานในทุกระดับอย่างมีมาตรฐาน

๓.๒ ป้องกันและแก้ไขปัญหาการค้ามนุษย์ รวมถึงปัญหาผู้หลบหนีเข้าเมือง การทารุณกรรมต่อแรงงานข้ามชาติ การท่องเที่ยวที่เน้นบริการทางเพศและเด็ก และปัญหาคนขอทาน ด้วยการปรับปรุงกฎหมาย ขอบบังคับที่จำเป็นและเพิ่มความเข้มงวดในการระงับตรวจสอบ

๓.๓ ในระยะต่อไป จะพัฒนาระบบการคุ้มครองทางสังคม ระบบการออมและระบบสวัสดิการชุมชนให้มีประสิทธิภาพและมีความยั่งยืนมากยิ่งขึ้น รวมทั้งการดูแลให้มีระบบการกักขังที่เป็นธรรมและการสงเคราะห์ผู้ยากไร้ อีตภาพ พัฒนาศักยภาพ คุ้มครองและพิทักษ์สิทธิจัดสวัสดิการช่วยเหลือและพัฒนาคุณภาพชีวิตของผู้ด้อยโอกาส ผู้พิการ ผู้สูงอายุ สตรีและเด็ก

๓.๔ เตรียมความพร้อมเข้าสู่สังคมผู้สูงอายุ เพื่อส่งเสริมคุณภาพชีวิตและการมีเงินหรือกิจกรรมที่เหมาะสมเพื่อสร้างสรรคและไม่ก่อภาระต่อสังคมในอนาคต โดยจัดเตรียมระบบการดูแลในบ้าน สถานพักฟื้น และโรงพยาบาลที่เป็นความร่วมมือของภาครัฐ ภาคเอกชน ชุมชน และครอบครัว รวมทั้งพัฒนาระบบการเงินการคลังสำหรับการดูแลผู้สูงอายุ

๓.๕ เตรียมความพร้อมเข้าสู่สังคมที่มีความหลากหลาย

๓.๖ จัดระเบียบสังคม สร้างมาตรฐานด้านคุณธรรม จริยธรรม และธรรมาภิบาลให้แก่เจ้าหน้าที่ของรัฐ และประชาชนทั่วไป โดยใช้ค่านิยมหลัก ๑๒ ประการ ตามนโยบายของคณะรักษาความสงบแห่งชาติที่ได้ประกาศไว้แล้ว

๓.๗ แก้ปัญหาการไร้ที่ดินทำกินของเกษตรกรและการรุกป่าเขตป่าสงวน โดยการกระจายสิทธิการถือครองให้แก่ผู้ที่อยู่ในพื้นที่ที่ไม่ได้รุกป่า และออกมาตรการป้องกันการเปลี่ยนมือไปอยู่ในครอบครองของผู้ที่มีใช้เกษตรกรใช้เทคโนโลยีดาวเทียมสำรวจและวิธีการแผนที่ทันสมัย แก้ไขปัญหาเขตที่ดินทับซ้อนและแนวเขตพื้นที่ป่าที่ไม่ชัดเจน

๔) การศึกษาและเรียนรู้ การทะนุบำรุงศาสนา ศิลปะและวัฒนธรรม

๔.๑ จัดให้มีการปฏิรูปการศึกษาและการเรียนรู้ โดยให้ความสำคัญทั้งการศึกษาในระบบและการศึกษาทางเลือกไปพร้อมกัน เพื่อสร้างคุณภาพของคนไทยให้สามารถเรียนรู้ พัฒนาตนได้เต็มตามศักยภาพ เพื่อลดความเหลื่อมล้ำ และพัฒนากำลังคนให้เป็นที่ต้องการเหมาะสมกับพื้นที่ ทั้งในด้านการเกษตร ด้านอุตสาหกรรม และธุรกิจบริการ

๔.๒ ในระยะเฉพาะหน้า จะปรับเปลี่ยนการจัดสรรงบประมาณสนับสนุนการศึกษาให้สอดคล้องกับความจำเป็นของผู้เรียนและลักษณะพื้นที่ของสถานศึกษา จัดระบบการสนับสนุนให้เยาวชนและประชาชนทั่วไปมีสิทธิเลือกรับบริการการศึกษาทั้งในระบบโรงเรียนและนอกโรงเรียน โดยอาจจะพิจารณาจัดให้มีคู่มือการศึกษาเป็นแนวทางหนึ่ง

๔.๓ ให้องค์กรภาคประชาสังคม ภาคเอกชน องค์กรปกครองส่วนท้องถิ่น และประชาชนทั่วไปมีโอกาสร่วมจัดการศึกษาที่มีคุณภาพและทั่วถึง และร่วมในการปฏิรูปการศึกษาและการเรียนรู้

๔.๔ พัฒนาระบบการผลิตและพัฒนาครูที่มีคุณภาพและมีจิตวิญญาณของความเป็นครู เน้นครูผู้สอนให้มีวุฒิตรงตามวิชาที่สอน นำเทคโนโลยีสารสนเทศและเครื่องมือที่เหมาะสมมาใช้ในการเรียนการสอนเพื่อเป็นเครื่องมือช่วยครูหรือเพื่อการเรียนรู้ด้วยตัวเอง

๔.๕ ทะนุบำรุงและอุปถัมภ์พระพุทธศาสนาและศาสนาอื่นๆ สนับสนุนให้องค์กรทางศาสนา มีบทบาทสำคัญในการปลูกฝังคุณธรรม จริยธรรม ตลอดจนพัฒนาคุณภาพชีวิต สร้างสันติสุขและความปรองดองสมานฉันท์ในสังคมไทยอย่างยั่งยืน

๕) การยกระดับคุณภาพบริการด้านสาธารณสุขและสุขภาพของประชาชน

๕.๑ วางรากฐานให้ระบบหลักประกันสุขภาพให้มีความครอบคลุมประชากรในทุกภาคส่วนอย่างมีคุณภาพโดยไม่มี ความเหลื่อมล้ำของคุณภาพบริการในแต่ละระบบ และบูรณาการข้อมูลระหว่างทุกระบบหลักประกันสุขภาพ

๕.๒ พัฒนาระบบบริหารสุขภาพ โดยเน้นการป้องกันโรคมามากกว่ารอให้ป่วยแล้วจึงมารักษา สร้างกลไกจัดการสุขภาพในระดับเขตแทนการกระจุกตัวอยู่ที่ส่วนกลาง ปรับระบบการจ้างงาน การกระจายบุคลากรและทรัพยากรสาธารณสุขให้เหมาะสมกับท้องถิ่น

๕.๓ ประสานการทำงานระหว่างภาคส่วนต่างๆ ในสังคม เพื่อป้องกันและแก้ปัญหาการตั้งครม. ในวัยรุ่นและปัญหาดานการแพทย์และจริยธรรมของการอุมบุญ การปลูกถ่ายอวัยวะและสเต็มเซลล์ โดยจัดให้มีมาตรการและกฎหมายที่รัดกุม

๖) การเพิ่มศักยภาพทางเศรษฐกิจของประเทศ

รัฐบาลจะดำเนินนโยบายเศรษฐกิจเป็น ๓ ระยะ คือ ระยะเร่งด่วนที่ต้องดำเนินการทันที ระยะต่อไปที่ต้องแก้ไข ปัญหาพื้นฐานที่ค้างคาอยู่ และระยะยาวที่ต้องวางรากฐานเพื่อความเจริญเติบโตอย่างต่อเนื่อง ดังนี้

๖.๑ ในระยะเร่งด่วน เร่งจ่ายงบลงทุนของปีงบประมาณ พ.ศ. ๒๕๕๗ ที่ยังค้างอยู่ก่อนที่จะพ้นกำหนด ภายในสิ้นปีนี้

๖.๒ สานต่อนโยบายงบประมาณกระตุ้นเศรษฐกิจตามที่คณะรักษาความสงบแห่งชาติที่ได้จัดทำไว้ โดยนำหลักการสำคัญของการจัดหางบประมาณรายจ่ายประจำปีงบประมาณ พ.ศ. ๒๕๕๙ ที่ให้ความสำคัญในการบูรณาการงบประมาณ และความพร้อมในการดำเนินงานร่วมนำแหล่งเงินอื่นมาประกอบการพิจารณาด้วย ทบวงภารกิจที่มีลักษณะไม่ยั่งยืนหรือสร้างภาระหนี้สาธารณะของประเทศเกินความจำเป็น และแสดงรายการลงทุนในระดับจังหวัดเพื่อความโปร่งใส เป็นธรรมและไม่เลือกปฏิบัติ

๖.๓ กระตุ้นการลงทุนโดยการเร่งพิจารณาโครงการลงทุนที่มีประสิทธิภาพ ซึ่งนักลงทุนยื่นขออนุมัติ ส่งเสริมการลงทุนไว้แล้วให้เสร็จสิ้นโดยเร็ว และนำโครงการลงทุนในโครงสร้างพื้นฐานประเภทที่มีผลตอบแทน ดี

๖.๔ ดูแลเกษตรกรให้มีรายได้ที่เหมาะสมด้วยวิธีการต่างๆ เช่น ลดทุนการผลิต การช่วยเหลือในเรื่อง ปัจจัยการผลิตอย่างทั่วถึง

๖.๕ ลดอุปสรรคในการส่งออกเพื่อให้เกิดความคล่องตัว เช่น ปรับปรุงวิธีการตรวจรับรองมาตรฐาน สินค้าและมาตรฐานการผลิตระดับไร่นา เป็นต้น

๖.๖ ชักจูงให้นักท่องเที่ยวต่างชาติเข้ามาเที่ยวในประเทศไทย โดยพิจารณามาตรการลดผลกระทบจากการประกาศใช้กฎอัยการศึกในบางพื้นที่ที่มีต่อการท่องเที่ยวในโอกาสแรกที่จะทำได้

๖.๗ ในระยะยาวต่อไป ประสานนโยบายการเงินและการคลังให้สอดคล้องกันเพื่อสนับสนุนการฟื้นตัวของเศรษฐกิจพร้อมกับการรักษาเสถียรภาพของราคาอย่างเหมาะสม

๖.๘ แก้ปัญหาน้ำท่วมในฤดูฝนและปัญหาขาดแคลนน้ำในบางพื้นที่และบางฤดูกาล โดยระดมความคิดเห็นเพื่อหาทางออกไม่ให้เกิดน้ำท่วมรุนแรงดังเช่นปี พ.ศ.๒๕๕๔ ส่วนภาวะภัยแล้งนั้นรัฐบาลจะเร่ง ดำเนินการสร้างแหล่งน้ำขนาดเล็กให้กระจายครอบคลุม ซึ่งจะสามารถทำได้ในเวลาประมาณ ๑ ปี

๖.๙ ปฏิรูปโครงสร้างราคาเชื้อเพลิงประเภทต่างๆ ให้สอดคล้องกับต้นทุนและให้มีภาระภาษีที่เหมาะสมระหว่างน้ำมันต่างชนิดและผู้ใช้ต่างประเภท รวมถึงการดำเนินการให้มีการสำรวจและผลิตก๊าซ ธรรมชาติและน้ำมันดิบรอบใหม่ทั้งในทะเลและบนบก และดำเนินการให้มีการสร้างโรงไฟฟ้าเพิ่มขึ้นโดย หน่วยงานของรัฐและเอกชนด้วยวิธีการเปิดเผย โปร่งใส และเป็นมิตรต่อสภาวะแวดล้อม พร้อมก็ร่วมมือกับ ประเทศเพื่อนบ้านในการพัฒนาพลังงาน

๖.๑๐ ปรับปรุงวิธีการจัดเก็บภาษีให้จัดเก็บอย่างครบถ้วน โดยปรับปรุงโครงสร้างภาษีให้คงภาษีเงินได้ ไว้ในระดับปัจจุบัน ทั้งบุคคลธรรมดาและนิติบุคคล แต่ปรับปรุงโครงสร้างอัตราภาษีทางด้านการค้าและขยาย ราคฐานการจัดเก็บภาษีประเภทใหม่ ซึ่งจะจัดเก็บจากทรัพย์สิน เช่น ภาษีมรดก ภาษีจากที่ดินและสิ่งปลูกสร้าง โดยให้มีผลกระทบต่อผู้มีรายได้น้อยให้น้อยที่สุดรวมทั้งปรับปรุงการลดหย่อนภาษีเงินได้ให้เกิดประโยชน์แก่ผู้มี รายได้น้อย และยกเลิกการยกเว้นภาษีประเภทที่เอื้อประโยชน์เฉพาะผู้มีฐานะการเงินดี เพื่อให้เกิดความเป็น ธรรมมากขึ้น

๖.๑๑ บริหารจัดการหนี้ภาครัฐที่เกิดขึ้นในช่วงรัฐบาลที่ผ่านมา ซึ่งจำนวนสูงมากกว่า ๗๐๐,๐๐๐ ล้านบาท และเป็นภาระงบประมาณใน ๕ ปีข้างหน้า อันจะทำให้เลืองงบประมาณเพื่อการลงทุนพัฒนาประเทศ น้อยลงโดยประมวลหนี้เหล่านี้ให้ครบถ้วน หาแหล่งเงินระยะยาวมาสะสางหนี้ทั้งหมด และยึดระยะเวลาชำระ คืนให้นานที่สุด เพื่อลดภาระของงบประมาณในอนาคต

๖.๑๒ ในระยะยาว พัฒนาโครงสร้างพื้นฐาน

- ด้านการขนส่งและคมนาคมทางบก โดยเริ่มโครงการรถไฟฟ้าขนส่งมวลชนใน กทม. และรถไฟฟ้า เชื่อม กทม. กับเมืองบริวารเพิ่มเติมเพื่อลดเวลาในการเดินทางของประชาชน เพื่อตั้งฐานให้รัฐบาลต่อไปทำได้ ทันที

- ด้านคมนาคมทางอากาศ โดยปรับปรุงท่าอากาศยานสุวรรณภูมิระยะที่ ๒ ท่าอากาศยานดอนเมือง และท่าอากาศยานในภูมิภาค เพื่อให้สามารถรองรับปริมาณการจราจรทางอากาศได้อย่างมีประสิทธิภาพ

- ด้านการคมนาคมทางน้ำ โดยพัฒนาการขนส่งสินค้าทางลำน้ำชายฝั่งทะเล เพื่อลดต้นทุนระบบโลจิสติกส์ของประเทศ เริ่มจากการพัฒนาท่าเรือแหลมฉบัง ท่าเรือชายฝั่งอ่าวไทยและอันดามัน ตลอดจนผลักดันให้ท่าเรือในลำน้ำเจ้าพระยาและป่าสักมีการใช้ประโยชน์ในการขนส่งสินค้าภายในประเทศและเชื่อมโยงกับท่าเรือแหลมฉบังรวมทั้งการขุดลอกร่องน้ำลึก

๖.๑๓ ปรับปรุงโครงสร้างการบริหารจัดการในสาขาขนส่งที่มีการแยกบทบาทและภารกิจของหน่วยงานในระดับนโยบาย หน่วยงานกำกับดูแล และหน่วยปฏิบัติที่ชัดเจน และจัดตั้งหน่วยงานกำกับดูแลระบบราง เพื่อทำหน้าที่กำหนดมาตรฐานการให้บริการและความปลอดภัย โครงสร้างอัตราค่าบริการที่เป็นธรรม การลงทุน การบำรุงรักษาและการบริหารจัดการ ซึ่งจะช่วยสนับสนุนการพัฒนาบบรางให้เป็นโครงข่ายหลักของประเทศ

๖.๑๔ พัฒนาและปรับปรุงระบบบริหารจัดการของรัฐวิสาหกิจให้มีประสิทธิภาพ กำหนดเป้าหมายและมาตรการที่จะแก้ไขปัญหาและฟื้นฟูกิจการ ตลอดจนพิจารณาความจำเป็นในการคงบทบาทการเป็นรัฐวิสาหกิจ แต่ละแห่งให้สอดคล้องกับสถานการณ์ปัจจุบัน

๖.๑๕ ในด้านเกษตรกรรม ดำเนินการใน ๒ เรื่องใหญ่ คือ การปรับโครงสร้างการผลิตสินค้าเกษตรให้สอดคล้องกับความต้องการด้วยวิธีการต่างๆ

๖.๑๖ ในด้านอุตสาหกรรม ส่งเสริมการพัฒนาอุตสาหกรรมที่สอดคล้องกับศักยภาพพื้นฐานของประเทศ อาทิ ส่งเสริมและพัฒนาอุตสาหกรรมเกษตรแปรรูป ส่งเสริมอุตสาหกรรมที่ใช้เทคโนโลยีขั้นสูง ส่งเสริมอุตสาหกรรมที่ใช้การออกแบบและสร้างสรรค์ เป็นต้น

๖.๑๗ เพิ่มขีดความสามารถของผู้ประกอบการวิสาหกิจขนาดกลางและขนาดย่อมให้เข้มแข็ง สามารถแข่งขันได้อย่างมีประสิทธิภาพ

๖.๑๘ ส่งเสริมภาคเศรษฐกิจดิจิทัลและวางรากฐานของเศรษฐกิจดิจิทัลให้เริ่มขับเคลื่อนได้อย่างจริงจัง ซึ่งจะทำให้ทุกภาคเศรษฐกิจก้าวหน้าไปทันโลกและสามารถแข่งขันในโลกสมัยใหม่ได้

๗) การส่งเสริมบทบาทและการใช้โอกาสในประชาคมอาเซียน

- เร่งพัฒนาความเชื่อมโยงด้านการขนส่งภายในอนุภูมิภาคและภูมิภาคอาเซียน โดยเร่งขับเคลื่อนตามแผนงานการพัฒนาความร่วมมือทางเศรษฐกิจในอนุภูมิภาคกลุ่มแม่น้ำโขง ๖ ประเทศ (GMS) แผนความร่วมมือทางเศรษฐกิจ อิระวดี-เจ้าพระยา-แม่โขง (ACMECS) แผนความร่วมมือแห่งอ่าวเบงกอลสำหรับความร่วมมือหลากหลายสาขาวิชาการและเศรษฐกิจ (BIMSTEC) และแผนแม่บทความเชื่อมโยงในอาเซียน

- พัฒนาเขตเศรษฐกิจพิเศษ โดยเริ่มจากการพัฒนาด้านการค้าชายแดนและโครงข่ายการคมนาคมขนส่งบริเวณประตูการค้าหลักของประเทศเพื่อรองรับการเชื่อมโยงกระบวนการผลิตและการลงทุนข้ามแดน พัฒนาระบบ National Single Window (NSW) โดยระยะแรกให้ความสำคัญกับด้านชายแดนที่สำคัญ ๖ ด้าน ได้แก่ ปาดังเบซาร์ สะเตา อรัญประเทศ แม่สอด บานคลองลึก และบานคลองใหญ่

๘) การพัฒนาและส่งเสริมการใช้ประโยชน์จากวิทยาศาสตร์ เทคโนโลยี การวิจัย และพัฒนา และนวัตกรรม

๘.๑ สนับสนุนการเพิ่มค่าใช้จ่ายในการวิจัยและพัฒนาของประเทศเพื่อมุ่งเป้าหมายให้ไม่ต่ำกว่า ๑% ของรายได้ประชาชาติ และมีสัดส่วนรัฐต่อเอกชน ๓๐:๗๐ ตามแผนพัฒนาเศรษฐกิจและสังคมแห่งชาติ เพื่อให้ประเทศมีความสามารถในการแข่งขัน

๘.๒ ส่งเสริมให้โครงการลงทุนขนาดใหญ่ของประเทศ เช่น ด้านพลังงานสะอาด ระบบราง ยานยนต์ไฟฟ้า การจัดการน้ำและขยะ ใช้ประโยชน์จากผลการศึกษาวิจัย และพัฒนาและนวัตกรรมของไทยตามความ

เหมาะสม ในกรณีที่จะต้องซื้อวัสดุอุปกรณ์หรือเทคโนโลยีจากต่างประเทศ จะให้มีเงื่อนไขการถ่ายทอดเทคโนโลยีเพื่อให้สามารถพึ่งตนเองได้ในอนาคตด้วย

๙) การรักษาความมั่นคงของฐานทรัพยากร และการสร้างสมดุลระหว่างการอนุรักษ์ กับการใช้ประโยชน์อย่างยั่งยืน

๙.๑ ในระยะเฉพาหน้า เร่งปกป้องและฟื้นฟูพื้นที่อนุรักษ์ ทรัพยากรป่าไม้และสัตว์ป่า โดยให้ความสำคัญในการแก้ไขปัญหาการบุกรุกที่ดินของรัฐ พรอมส่งเสริมการปลูกไม้มีค่าทางเศรษฐกิจในพื้นที่เอกชน เพื่อลดแรงกดดันในการตัดไม้จากป่าธรรมชาติ

๙.๒ ในระยะต่อไป พัฒนาระบบบริหารจัดการที่ดินและแก้ไขการบุกรุกที่ดินของรัฐ โดยยึดแนวพระราชดำริที่ให้ประชาชนสามารถอยู่ร่วมกับป่าได้ เช่น การกำหนดเขตป่าชุมชนให้ชัดเจน

๙.๓ บริหารจัดการทรัพยากรน้ำของประเทศให้เป็นเอกภาพในทุกมิติทั้งเชิงปริมาณและคุณภาพ จัดให้มีแผนบริหารน้ำของประเทศ เพื่อให้การจัดทำแผนงานไม่เกิดความซ้ำซ้อนมีความเชื่อมโยงกันอย่างเป็นระบบ

๙.๔ เร่งรัดการควบคุมมลพิษทางอากาศ ชยะ และน้ำเสีย ที่เกิดจากการผลิตและบริโภค ในพื้นที่ใดที่สามารถจัดการขยะมูลฝอยด้วยการแปรรูปเป็นพลังงานก็จะสนับสนุนให้ดำเนินการ ส่วนขยะอุตสาหกรรมนั้น จะวางระเบียบมาตรการเป็นพิเศษ โดยกำหนดให้ทั้งในบ่อขยะอุตสาหกรรมที่สร้างขึ้นแบบมีมาตรฐาน และพัฒนาระบบตรวจสอบไม่ให้มีการลักลอบทิ้งขยะติดเชื้อ และใช้มาตรการทางกฎหมายและการบังคับใช้กฎหมายอย่างเด็ดขาด

๑๐) การส่งเสริมการบริหารราชการแผ่นดินที่มีธรรมาภิบาล และการป้องกันปราบปรามการทุจริต และประพฤติมิชอบในภาครัฐ

๑๐.๑ จัดระบบอัตรากำลังและปรับปรุงค่าตอบแทนบุคลากรภาครัฐให้เหมาะสมและเป็นธรรม ยึดหลักการบริหารกิจการบ้านเมืองที่ดี เพื่อสร้างความเชื่อมั่นวางใจในระบบราชการ ลดต้นทุนดำเนินการของภาครัฐกิจเพิ่มศักยภาพในการแข่งขันกับนานาชาติประเทศ การรักษาบุคลากรภาครัฐที่มีประสิทธิภาพไว้ในระบบราชการ โดยจะดำเนินการตั้งแต่ระยะเฉพาหน้าไปตามลำดับความจำเป็นและตามที่กฎหมายเอื้อให้สามารถดำเนินการได้

๑๐.๒ ในระยะแรก กระจายอำนาจเพื่อให้ประชาชนสามารถเข้าถึงบริการสาธารณะได้รวดเร็ว ทั้งจะวางมาตรการทางกฎหมาย มิให้เจ้าหน้าที่หลีกเลี่ยง ประวิงเวลา หรือใช้อำนาจโดยมิชอบก่อให้เกิดการทุจริต หรือสร้างความเสียหายแก่ประชาชนโดยเฉพาะนักลงทุน ส่วนในระยะเฉพาหน้า จะเน้นการปรับปรุงหน่วยงานให้บริการด้านการทำ ธุรกิจ การลงทุน และด้านบริการสาธารณะในชีวิตประจำวันเป็นสำคัญ

๑๐.๓ เสริมสร้างระบบคุณธรรมในการแต่งตั้ง และโยกย้ายบุคลากรภาครัฐ วางมาตรการป้องกันการแทรกแซงจากนักการเมือง และส่งเสริมให้มีการนำระบบพิทักษ์คุณธรรมมาใช้ในการบริหารงานบุคคลของเจ้าหน้าที่ฝ่ายต่าง ๆ

๑๐.๔ ปรับปรุงและจัดให้มีกฎหมายที่ครอบคลุมการป้องกันและปราบปรามการทุจริต และมีผลประโยชน์ทับซ้อนในภาครัฐทุกระดับ โดยถือว่าเรื่องนี้เป็นวาระสำคัญเร่งด่วนแห่งชาติ และเป็นเรื่องที่ต้องแทรกอยู่ในการปฏิรูปทุกด้าน

๑๑. การปรับปรุงกฎหมายและกระบวนการยุติธรรม

๑๑.๑ ในระยะเฉพาหน้า จะเร่งปรับปรุงประมวลกฎหมายหลักของประเทศและกฎหมายอื่น ๆ ที่ล้าสมัยไม่เป็นธรรม ไม่สอดคล้องกับความตกลงระหว่างประเทศ และเป็นอุปสรรคต่อการบริหารราชการแผ่นดิน โดยจะใช้กลไกของหน่วยงานเดิมที่มีอยู่ และระดมผู้ทรงคุณวุฒิมาเป็นคณะกรรมการที่จะจัดตั้งขึ้น เฉพาะกิจเป็นผู้เร่งดำเนินการ

๑๑.๒ เพิ่มศักยภาพหน่วยงานที่มีหน้าที่ให้ความเห็นทางกฎหมายและจัดทำกฎหมายให้สามารถปฏิบัติงานได้อย่างรวดเร็ว สามารถให้ความช่วยเหลือแก่ภาคเอกชนและประชาชนได้ตามหลักเกณฑ์ที่จะเปิดกว้างขึ้นและให้บุคลากรของหน่วยงานทางกฎหมายมีส่วนให้ความรู้เสริมศักยภาพในทางกฎหมายมหาชน การดำเนินคดีปกครองการยกเว้นกฎหมาย และการตีความกฎหมายแก่เจ้าหน้าที่ของรัฐในหน่วยงานต่างๆ เพื่อเพิ่มประสิทธิภาพและเกื้อกูลการปฏิบัติราชการเพื่อประชาชน

๑๑.๓ ในระยะต่อไปจะจัดตั้งองค์กรปฏิรูปกระบวนการยุติธรรมที่ปราศจากการแทรกแซงของรัฐ

๑๑.๔ นำเทคโนโลยีที่ทันสมัยและความรู้ทางนิติวิทยาศาสตร์มาใช้เพื่อเร่งรัดการดำเนินคดีทุกขั้นตอนให้รวดเร็ว เกิดความเป็นธรรม และมีระบบฐานข้อมูลที่เชื่อมโยงกันสามารถใช้ติดตามผลและนำไปใช้ในการปรับปรุง ประสิทธิภาพของหน่วยงานและเจ้าหน้าที่ในกระบวนการยุติธรรมได้

๑๑.๕ ปรับปรุงระบบการช่วยเหลือทางกฎหมายและค่าใช้จ่ายแก่ประชาชนที่ไม่ได้รับความเป็นธรรม โดยให้เข้าถึงความเป็นธรรมได้ง่าย รวดเร็ว ส่งเสริมกองทุนยุติธรรม เพื่อคุ้มครองช่วยเหลือคนจนและผู้ด้อยโอกาส คุ้มครองผู้ถูกล่วงละเมิดสิทธิเสรีภาพ และเหยี่ยวา ผู้บริสุทธิ์หรือได้รับผลกระทบจากความไม่เป็นธรรม โดยเน้นความสุจริตและความมีประสิทธิภาพของภาครัฐ ความเป็นธรรมของผู้ได้รับผลกระทบ และการไม่แอบอ้างฉวยโอกาสโดยทุจริตจากระบบการช่วยเหลือดังกล่าว

๑๑.๖ นำมาตรการทางการเงิน ภาษี และการป้องกันการฟอกเงินมาใช้ในการป้องกันและปราบปรามผู้มีอิทธิพลและเจ้าหน้าที่ของรัฐที่ทุจริตและประพฤติมิชอบ หรือกระทำความผิดเกี่ยวกับการคานามนุษย์ แรงงานทาส การก่อการร้ายสากล ยาเสพติด และอาชญากรรมข้ามชาติ

๑.๖ กลุ่มจังหวัดภาคเหนือตอนบน ๒ (พ.ศ.๒๕๕๗ - ๒๕๖๐) (เชียงใหม่ พะเยา แพร่ น่าน)

๑. วิสัยทัศน์

“ประตูการค้าสู่สากล โดดเด่นวัฒนธรรมล้านนา สินค้าเกษตรปลอดภัย ประชาชนร่วมใจอนุรักษ์ทรัพยากรธรรมชาติ”

๒. พันธกิจ

๑. ส่งเสริมพัฒนาเศรษฐกิจ การค้าการลงทุน การท่องเที่ยวและโลจิสติกส์เชื่อมโยงสู่สากล ให้มีการขยายตัวเพิ่มขึ้น

๒. ส่งเสริมพัฒนาการและสร้างความเข้มแข็งให้ภาคเกษตร อุตสาหกรรมเพื่อเพิ่มมูลค่า

๓. พัฒนาและส่งเสริมการท่องเที่ยวเชิงอนุรักษ์วัฒนธรรม อารยธรรมแหล่งลานนาตะวันออก ดำรงไว้ซึ่งศิลปวัฒนธรรมและวิถีชีวิตที่เป็นเอกลักษณ์และเป็นอัตลักษณ์และสุขภาพ

๔. อนุรักษ์ พัฒนา และส่งเสริมการบริหารจัดการทรัพยากรธรรมชาติและสิ่งแวดล้อมให้มีความสมบูรณ์ ดำรงฐานทรัพยากรธรรมชาติและจัดการสิ่งแวดล้อมที่ดี

๓. ประเด็นยุทธศาสตร์การพัฒนากลุ่มจังหวัดภาคเหนือตอนบน

ยุทธศาสตร์ที่ ๑ พัฒนาสภาพแวดล้อมในการพัฒนาการค้า การลงทุน และ โลจิสติกส์เชื่อมอนุภูมิภาค ลุ่มน้ำโขงและเตรียมความพร้อมรับความร่วมมือประชาคมอาเซียน

แนวทางการพัฒนา

๑. เพิ่มขีดความสามารถในการแข่งขันโดยการกระตุ้น การลงทุนภายในจังหวัด วิจัย พัฒนา และจัดกิจกรรมส่งเสริมการค้า การลงทุนกับกลุ่มจังหวัดอื่นภายในประเทศและเพื่อนบ้าน

๒. ส่งเสริมการค้า การลงทุน โดยพัฒนาและส่งเสริมผู้ประกอบการและพัฒนาธุรกิจ SMEs

๓. พัฒนาระบบโลจิสติกส์ รองรับการเชื่อมโยง NSEC ตามกรอบความร่วมมือ GMS โดยจัดตั้งศูนย์บริหารจัดการ Logistics และ Supply Chain ผลักดันงานโครงสร้างพื้นฐาน พัฒนาระบบฐานข้อมูล วิจัยพัฒนา ผลิตภัณฑ์ด้าน Logistics ทุกระดับ และจัดการความร่วมมือระหว่างหน่วยงาน

ยุทธศาสตร์ที่ ๒ การสร้างความเข้มแข็งและเพิ่มประสิทธิภาพการผลิตภาคเกษตรและอุตสาหกรรม การเกษตร เพื่อเพิ่มมูลค่าสินค้าเกษตรที่มีศักยภาพ

แนวทางการพัฒนา

๑. เพิ่มผลิตภาพและคุณภาพการผลิตสินค้าเกษตรและอุตสาหกรรมเกษตร โดยเน้นความเป็นเอกลักษณ์ เฉพาะสิ่งที่มีศักยภาพทางการตลาด ลดต้นทุนการผลิตโดยใช้หลักการผลิตปริมาณมาก ปรับปรุงคุณภาพการผลิตเพื่อเพิ่มมูลค่า พัฒนากลุ่มธุรกิจและผู้ประกอบการอุตสาหกรรมเกษตร

๒. ส่งเสริมและสนับสนุนการวิจัยและพัฒนาเทคโนโลยี การสร้างนวัตกรรมและมูลค่าเพิ่มให้กับผลิตภัณฑ์และอุตสาหกรรมแปรรูปเกษตร

๓. สร้างความเข้มแข็งต่อเกษตรกร องค์กรเกษตรและผู้ประกอบการอุตสาหกรรม โดยการสนับสนุนกระบวนการมีส่วนร่วมของชุมชน เครือข่ายการเรียนรู้ด้านเทคโนโลยีเกษตรในพื้นที่ และสร้างความเข้มแข็งของกลุ่มธุรกิจและผู้ประกอบการตามแนวทางปรัชญาเศรษฐกิจพอเพียง

๔. ส่งเสริมการบริหารจัดการการตลาดสินค้าเกษตร โดยการเพิ่มขีดความสามารถในการ แข่งขันทางการตลาดแก่กลุ่มผู้ผลิตสินค้าเกษตร รวมทั้งสร้างช่องทางการจัดจำหน่ายเฉพาะกลุ่ม (Niche Product)

ยุทธศาสตร์ที่ ๓ พัฒนาและสนับสนุนการยกระดับการพัฒนาสังคม การท่องเที่ยวเชิงอนุรักษ์ วัฒนธรรม และสุขภาพ เพื่อเป็นฐานการพัฒนาชุมชนอย่างยั่งยืน

แนวทางการพัฒนา

๑. ส่งเสริมความพร้อมและพัฒนาศักยภาพแก่ประชาชนทุกวัย สถาบันครอบครัวและชุมชนในการ ป้องกันปัญหาสุขภาพอนามัย พัฒนาบุคลากรและโอกาสทางการศึกษา เตรียมความพร้อมในการปรับตัวสู่สังคม ผู้อาวุโส ตลอดจนส่งเสริมบทบาทและความสัมพันธ์ที่ดีของสถาบันครอบครัวและชุมชน

๒. พัฒนาและส่งเสริมการท่องเที่ยวเชิงนิเวศน์ ประวัติศาสตร์ วัฒนธรรม และเชิงสุขภาพ โดยปรับปรุงแหล่งท่องเที่ยวเดิม พัฒนาแหล่งท่องเที่ยวใหม่ ทั้งวิจัยและพัฒนาเชื่อมโยงแหล่งท่องเที่ยวต่อเนื่องจังหวัดในกลุ่ม และส่งเสริมความร่วมมือในลักษณะเครือข่ายการท่องเที่ยวกับประเทศในกลุ่ม GMS

๓. พัฒนามาตรฐานการบริการและบุคลากรการท่องเที่ยว โดยให้ชุมชนมีส่วนร่วม ตลอดจนพัฒนาการ ประชาสัมพันธ์และการตลาดการท่องเที่ยว

ยุทธศาสตร์ที่ ๔ ดำรงฐานทรัพยากรธรรมชาติที่อุดมสมบูรณ์ การบริหารจัดการสิ่งแวดล้อมและพลังงาน โดยการมีส่วนร่วมของชุมชนสู่การเป็นกลุ่มจังหวัดสีเขียว

แนวทางการพัฒนา

๑. พัฒนาคุณค่าความหลากหลายทางชีวภาพและภูมิปัญญาท้องถิ่น โดยการจัดทำฐานข้อมูลความหลากหลายทางชีวภาพระดับท้องถิ่น เพื่อประโยชน์ในการศึกษาเรียนรู้และพัฒนานวัตกรรมทรัพยากรชีวภาพ

๒. รักษาฐานทรัพยากรธรรมชาติและความสมดุลของระบบนิเวศน์ โดยการแก้ปัญหาการบุกรุกทำลาย ทรัพยากรธรรมชาติ การปลูกป่า ปลูกหญ้าแฝก เพื่อฟื้นฟูพื้นที่ต้นน้ำและป่าชุมชน การจัดทำ Food Bank การจัดทำฝายต้นน้ำแบบผสมผสานและฝายกึ่งถาวรการป้องกันไฟป่ารวมทั้งการส่งเสริมอาชีพในชุมชนในพื้นที่ป่าตามแนวทางเศรษฐกิจพอเพียง เพื่อลดรายจ่าย เพิ่มรายได้ ขยายโอกาส และความเป็นอยู่ที่ดีอย่างยั่งยืน

๓. พัฒนาระบบการบริหารจัดการเพื่ออนุรักษ์และฟื้นฟูทรัพยากรธรรมชาติโดยใช้เทคโนโลยี GIS ในการจัดทำฐานข้อมูลและนำไปใช้

๔. สร้างภาคีและส่งเสริมชุมชนในการจัดการทรัพยากรธรรมชาติและสิ่งแวดล้อม โดยการปลูกจิตสำนึกและสร้างเครือข่ายการมีส่วนร่วมทุกระดับ ตลอดจนการสร้างความรู้ความเข้าใจและบูรณาการหน่วยงานที่เกี่ยวข้องในการบริหารจัดการภัยธรรมชาติและสาธารณภัยเพื่อลดความสูญเสียให้น้อยลง

๑.๗ แผนพัฒนาจังหวัดแพร่ พ.ศ.๒๕๕๗ - ๒๕๖๐ (รอบทบทวน พ.ศ.๒๕๖๐)

วิสัยทัศน์จังหวัดแพร่

“เมืองแพร่น่าอยู่ ประตูลู่ล่านนา เศรษฐกิจก้าวหน้า ประชาเป็นสุข”

นิยามวิสัยทัศน์

จังหวัดแพร่ เป็นจังหวัดที่ตั้งอยู่ท่ามกลางขุนเขาที่มีความสงบร่มเย็น และได้รับการจัดอันดับจากกรมสุขภาพจิต กระทรวงสาธารณสุขในปี พ.ศ.๒๕๕๗ ให้เป็นจังหวัดที่น่าอยู่อันดับที่ ๕ ของประเทศไทย ที่ตั้งของจังหวัดแพร่ นับเป็นศูนย์กลางการคมนาคมขนส่งทางรถยนต์ ที่สำคัญแห่งหนึ่งของภาคเหนือที่ติดต่อกับไปยังจังหวัดน่าน พะเยา เชียงราย ลำปาง ลำพูน เชียงใหม่ จึงเรียกได้ว่าจังหวัดแพร่เป็น ประตูสู่ล่านนา ปัจจุบันจังหวัดแพร่มีรายได้เฉลี่ยต่อหัวของประชากรอยู่ที่อันดับ ๑๕ ของ ๑๗ จังหวัดภาคเหนือ จึงกำหนด ให้มีการพัฒนาตามแผนพัฒนาจังหวัดเพื่อให้จังหวัดแพร่มีเศรษฐกิจที่ก้าวหน้า ให้ประชาชนมีชีวิตความเป็นอยู่ที่ดีขึ้นต่อไป

พันธกิจ

๑. พัฒนาและส่งเสริมอาชีพตามแนวปรัชญาของเศรษฐกิจพอเพียงเพื่อสร้างมูลค่าให้กับสินค้าที่สำคัญของจังหวัด
 ๒. พัฒนาโครงสร้างพื้นฐานที่สำคัญต่อการพัฒนาจังหวัดในทุกด้านอย่างครอบคลุมและทั่วถึง
 ๓. เพิ่มประสิทธิภาพในการพัฒนาแหล่งท่องเที่ยวและจัดให้มีกิจกรรมด้านการท่องเที่ยวใหม่ๆ ที่น่าสนใจเพื่อดึงดูดและสร้างรายได้จากการท่องเที่ยวควบคู่ไปกับการส่งเสริมและการอนุรักษ์สืบสานวัฒนธรรมภูมิปัญญาท้องถิ่น
 ๔. พัฒนาส่งเสริมคุณภาพชีวิตและการศึกษาของประชาชนให้ดีขึ้น
 ๕. บริหารจัดการทรัพยากรธรรมชาติและสิ่งแวดล้อมรวมถึงการป้องกันและแก้ไขปัญหาพิบัติภัยอย่างยั่งยืน
 ๖. สร้างความปรองดองสมานฉันท์ เพิ่มศักยภาพด้านความมั่นคง ความปลอดภัยในชีวิตและทรัพย์สินของประชาชน ตลอดจนการป้องกันและปราบปรามการทุจริตและประพฤติมิชอบในภาครัฐ
- ประเด็นยุทธศาสตร์ เป้าประสงค์ ตัวชี้วัด และกลยุทธ์ ประกอบด้วย**

ประเด็นยุทธศาสตร์	เป้าประสงค์	ตัวชี้วัด/กลยุทธ์
ประเด็นยุทธศาสตร์ที่ ๑ ส่งเสริมอาชีพตามแนวปรัชญาของเศรษฐกิจพอเพียงและสร้างมูลค่าสินค้าเกษตรและผลิตภัณฑ์ชุมชนของจังหวัดให้มีความปลอดภัย และได้มาตรฐาน	สร้างรายได้ แก้ไขปัญหาความยากจนโดยเพิ่มศักยภาพการผลิตทางเกษตรกรรมอุตสาหกรรม พาณิชยกรรม พร้อมทั้งพัฒนาองค์ความรู้ตามแนวปรัชญาของเศรษฐกิจพอเพียง	ตัวชี้วัด ๑. ร้อยละของผลิตภัณฑ์มวลรวมสาขาเกษตรกรรมมีอัตราเพิ่มขึ้น ๒. ร้อยละที่ลดลงของครัวเรือนยากจนที่มีรายได้ต่ำกว่าเกณฑ์จปฐ. ๓. ร้อยละของหมู่บ้านที่ผ่านเกณฑ์การจัดระดับหมู่บ้านเศรษฐกิจพอเพียง

		<p>๔. ร้อยละที่เพิ่มขึ้นของมูลค่าการจำหน่ายผลิตภัณฑ์ OTOP</p> <p>กลยุทธ์</p> <p>๑. ส่งเสริมและสนับสนุนให้เกษตรกรและประชาชนทั่วไปมีความรู้ ความเข้าใจและดำรงชีวิตตามแนวทางปรัชญาเศรษฐกิจพอเพียง</p> <p>๒. เพิ่มประสิทธิภาพการผลิตสินค้าเกษตรให้มีคุณภาพได้มาตรฐานและมีความปลอดภัย</p> <p>๓. ส่งเสริมและพัฒนาผลิตภัณฑ์ชุมชนให้มีเอกลักษณ์ได้มาตรฐาน</p> <p>๔. สร้างความได้เปรียบทางการแข่งขันสินค้าเกษตรและผลิตภัณฑ์ชุมชนตลอดจนเพิ่มประสิทธิภาพสถาบันเกษตรกร/ผู้ประกอบการ และผู้มีส่วนได้เสียเพื่อรองรับ AEC</p> <p>๕. ส่งเสริมและสนับสนุนการนำเอาเทคโนโลยีที่ทันสมัยมาใช้เพื่อเพิ่มมูลค่าสินค้าเกษตรและผลิตภัณฑ์ชุมชน</p> <p>๖. ส่งเสริมและสนับสนุนด้านการตลาดสินค้าเกษตรสำคัญและผลิตภัณฑ์ชุมชนตลอดจนสร้างความเข้มแข็งให้สถาบันเกษตรกร</p>
<p>ประเด็นยุทธศาสตร์ที่ ๒ พัฒนาโครงสร้างพื้นฐานระบบสาธารณูปโภคและศูนย์กลางโลจิสติกส์</p>	<p>แก้ไขปัญหาความเดือดร้อนและอำนวยความสะดวกแก่ประชาชน โดยการพัฒนาแหล่งน้ำ โครงสร้างพื้นฐานและสาธารณูปโภคอื่นๆ อย่างครอบคลุมและทั่วถึง</p>	<p>ตัวชี้วัด</p> <p>๑. ร้อยละของปริมาณการกักเก็บน้ำของแหล่งน้ำเพิ่มขึ้น</p> <p>๒. ระดับความสำเร็จของโครงการอันเนื่องมาจากพระราชดำริได้รับการพัฒนาและต่อยอดการดำเนินงาน</p> <p>๓. ร้อยละของพื้นที่เพื่อการเกษตรที่ได้รับประโยชน์เพิ่มขึ้นจากการพัฒนาโครงสร้างพื้นฐานสาธารณูปโภค</p> <p>๔. ร้อยละของประชาชนที่ได้รับ</p>

		<p>การแก้ไขปัญหาความเดือดร้อนเพิ่มขึ้น</p> <p>๕. ระดับความสำเร็จการพัฒนา ระบบ Logistics ในจังหวัดเพิ่มขึ้น</p> <p>กลยุทธ์</p> <p>๑. พัฒนา ปรับปรุง และจัดให้มี โครงสร้างพื้นฐานในการขนส่งทางบก ทางน้ำ และทางอากาศ</p> <p>๒. ขับเคลื่อนและขยายผลโครงการอันเนื่องมาจากพระราชดำริ</p> <p>๓. ก่อสร้างอ่างกักเก็บน้ำขนาดใหญ่ ขนาดกลาง และขนาดเล็กในแม่น้ำสายหลักและลุ่มน้ำสาขา พร้อมทั้งการบริหารจัดการน้ำอย่างมีประสิทธิภาพ</p> <p>๔. พัฒนาระบบ Logistics ทั้งระบบราง ถนน และทางอากาศ เพื่อรองรับการเชื่อมโยง NSEC ตามความร่วมมือ GMS และ AEC</p> <p>๕. พัฒนาและขยายเขตโครงสร้างพื้นฐานและระบบเครือข่ายการสื่อสารทางระบบสารสนเทศ</p> <p>๖. จัดตั้งศูนย์บริหารจัดการด้าน Logistics และศูนย์ รวบรวมการขนส่งและกระจายสินค้า (Inland Container Depot) ตลอดจน ศูนย์บริการเบ็ดเสร็จ ครบวงจร (One Stop Service)</p>
<p>ประเด็นยุทธศาสตร์ที่ ๓ ส่งเสริมและพัฒนาศักยภาพด้านการท่องเที่ยว</p>	<p>เป็นศูนย์กลางในการพัฒนาธุรกิจการท่องเที่ยวด้านวัฒนธรรม การท่องเที่ยวเชิงนิเวศและสุขภาพของกลุ่มจังหวัดล้านนาตะวันออก โดยการพัฒนาแหล่งท่องเที่ยวและบุคลากรให้ได้มาตรฐานระดับนานาชาติและประชาสัมพันธ์แหล่งท่องเที่ยว</p>	<p>ตัวชี้วัด</p> <p>๑. ร้อยละของจำนวนนักท่องเที่ยวเดินทางมาท่องเที่ยวจังหวัด เพิ่มขึ้น</p> <p>๒. ร้อยละของรายได้จากการท่องเที่ยวของจังหวัดเพิ่มขึ้น</p> <p>๓. ร้อยละการพัฒนาบุคลากรและเครือข่ายด้านการท่องเที่ยวเพิ่มขึ้น</p> <p>กลยุทธ์</p> <p>๑. พัฒนาฟื้นฟูและส่งเสริมการ</p>

		<p>ท่องเที่ยวทางด้านวัฒนธรรมและ ธรรมชาติโดยใช้ทุนเดิมที่มีอยู่บน พื้นฐานและเอกลักษณ์ของความ เป็นเมืองแพร่</p> <p>๒. แสวงหาการท่องเที่ยวรูปแบบ ใหม่เพื่อสร้างความแตกต่าง เพื่อ ดึงดูดนักท่องเที่ยว</p> <p>๓. สร้างกระบวนการความร่วมมือ ด้านการท่องเที่ยวกับจังหวัดต่างๆ และประเทศเพื่อนบ้านในกลุ่ม อาเซียนเพื่อเชื่อมโยงเส้นทางการ ท่องเที่ยว</p> <p>๔. ส่งเสริมและพัฒนาสิ่งอำนวยความสะดวกด้านที่พัก ร้านอาหาร ร้านขายของที่ระลึก ตลอดจนการ เส้นทางท่องเที่ยวให้มีมาตรฐาน สะอาดและมีความปลอดภัยต่อ นักท่องเที่ยว</p> <p>๕. พัฒนาบุคลากรที่เกี่ยวข้องกับ การท่องเที่ยว ตลอดจนสร้าง จิตสำนึกให้กับประชาชนในการ ต้อนรับ และให้บริการแก่นัก ท่องเที่ยว</p> <p>๖. ส่งเสริมประชาสัมพันธ์และเพิ่ม ช่องทางการตลาดด้านการ ท่องเที่ยว ทั้งภายในและ ต่างประเทศ</p>
<p>ประเด็นยุทธศาสตร์ที่ ๔ ส่งเสริมการศึกษา พัฒนาอาชีพ และยกระดับคุณภาพชีวิตในสังคม</p>	<p>ประชาชนมีความรู้ มีสุขภาพที่ดี สถาบันทางสังคมเข้มแข็งและมี ภูมิคุ้มกัน พร้อมรับการ เปลี่ยนแปลง สังคมอยู่เย็น เป็นสุข อันเกิดจากการเข้าถึงและได้รับ สวัสดิการอย่างทั่วถึง เป็นธรรม และทุกภาคส่วนมีส่วนร่วม</p>	<p>ตัวชี้วัด</p> <p>๑. ร้อยละของประชากรเป้าหมาย ที่ได้รับการส่งเสริมและพัฒนา คุณภาพชีวิต</p> <p>๒. ร้อยละของเด็กและเยาวชน ได้รับการพัฒนาศักยภาพ ทักษะ ชีวิต และคุณธรรม จริยธรรม</p> <p>๓. ร้อยละที่เพิ่มขึ้นของครอบครัว และชุมชนเข้มแข็ง</p> <p>๔. ร้อยละของแรงงานที่ผ่านการ พัฒนาฝีมือแรงงาน มีศักยภาพได้ ตามมาตรฐานการฝึก</p>

		<p>๕. ร้อยละที่เพิ่มขึ้นของค่าเฉลี่ย O-net ม.๓</p> <p>๖. ร้อยละที่เพิ่มขึ้นของของสถานบริการที่ได้การรับรองคุณภาพ HA PCA</p> <p>กลยุทธ์</p> <p>๑. พัฒนา และยกระดับการศึกษาทุกระดับในจังหวัดแพร่</p> <p>๒. เพิ่มรายได้จากการประกอบอาชีพหลักและจัดหาอาชีพเสริมโดยยึดหลักเศรษฐกิจพอเพียงในการดำรงชีพ</p> <p>๓. เสริมสร้างสุขภาวะที่ดี และพัฒนาระบบบริการสุขภาพให้มีมาตรฐานตอบสนองต่อปัญหาสุขภาพประชาชนในจังหวัด</p> <p>๔. ส่งเสริมการจัดสวัสดิการชุมชนสร้างหลักประกันและการคุ้มครองทางสังคมให้ประชาชนทุกกลุ่มอย่างทั่วถึงและเป็นธรรม</p> <p>๕. เสริมสร้างภูมิคุ้มกันแก่เด็กและเยาวชนโดยค่านิยมหลัก และสร้างความเข้มแข็งให้กับสถาบันทางสังคม รองรับการเป็นประชาคมอาเซียนและสังคมผู้สูงอายุ</p> <p>๖. พัฒนาทักษะฝีมือแรงงานให้รองรับต่อความต้องการของตลาดแรงงานในทุกระดับ</p>
<p>ประเด็นยุทธศาสตร์ที่ ๕</p> <p>อนุรักษ์และฟื้นฟูทรัพยากรธรรมชาติและสิ่งแวดล้อมและการป้องกันแก้ไขปัญหาพิบัติภัยอย่างยั่งยืน</p>	<p>บริหารจัดการทรัพยากรธรรมชาติสิ่งแวดล้อมและการป้องกันแก้ไขปัญหาพิบัติภัยอย่างยั่งยืน</p>	<p>ตัวชี้วัด</p> <p>๑. พื้นที่ที่ถูกบุกรุกได้รับการฟื้นฟูเพิ่มขึ้น</p> <p>๒. ระดับความสำเร็จในการจัดระบบกำจัดขยะที่ถูกต้อง</p> <p>๓. ระดับความสำเร็จในการรักษาคุณภาพอากาศโดยเฉลี่ยอยู่ในเกณฑ์มาตรฐาน</p> <p>๔. ระดับความสำเร็จในการรักษาคุณภาพแหล่งน้ำผิวดินและใต้ดินอยู่ในเกณฑ์มาตรฐาน</p>

		<p>๕. ร้อยละของการลดการพังทลายของหน้าดิน</p> <p>๖. ร้อยละของการลดการบาดเจ็บและเสียชีวิตของประชาชนจากพิบัติภัย</p> <p>กลยุทธ์</p> <p>๑. ส่งเสริมและสนับสนุนให้มีการปลูกป่า โดยเฉพาะป่าเศรษฐกิจตลอดจนการสร้างจิตสำนึกและมีส่วนร่วมในการป้องกันบำรุงรักษาให้เกิดความยั่งยืน</p> <p>๒. ส่งเสริมอาชีพและเพิ่มรายได้จากการใช้ประโยชน์จากป่าเศรษฐกิจ</p> <p>๓. จัดวางระบบจัดการมลพิษสิ่งแวดล้อมและการจำกัดขยะที่ถูกต้องลักษณะและได้มาตรฐาน</p> <p>๔. การป้องกันและแก้ไขปัญหาหมอกควันไฟป่าตลอดจนภัยพิบัติอื่นๆ โดยให้ทุกภาคส่วนเขามามีส่วนร่วมและจัดสร้างเครือข่ายอย่างเป็นระบบ</p> <p>๕. การส่งเสริมการประหยัดพลังงานและการใช้พลังงานทางเลือกให้เกิดประโยชน์อย่างสูงสุดเพื่อลดค่าใช้จ่ายในครัวเรือนและลดต้นทุนการผลิตสินค้า</p> <p>๖. การนำเอาเทคโนโลยีที่ทันสมัยและนวัตกรรมใหม่ๆ มาประยุกต์ใช้ในการบริหารจัดการด้านทรัพยากรธรรมชาติและสิ่งแวดล้อม</p> <p>๗. แก้ไขปัญหาที่ดินทำกินให้กับราษฎรได้มีที่ทำกินเป็นของตนเอง</p> <p>๘. จัดให้มีการพัฒนาประสิทธิภาพการบริหารจัดการแหล่งน้ำเพื่อการป้องกันและบรรเทาปัญหาอุทกภัยดินโคลนถล่ม น้ำป่าไหลหลาก รวมทั้งป้องกันการพังทลายของ</p>
--	--	--

		<p>หน้าดิน การกัดเซาะตลิ่ง และปัญหาภัยแล้งอย่างเป็นระบบ</p> <p>๙. ส่งเสริมและสนับสนุนให้องค์กรปกครองส่วนท้องถิ่นและองค์กรภาคประชาสังคม</p> <p>เขามามีส่วนร่วมในการอนุรักษ์และฟื้นฟูทรัพยากรธรรมชาติสิ่งแวดล้อมและการป้องกันแก้ไขปัญหาพิบัติภัยอย่างยั่งยืน</p> <p>๑๐. เพิ่มขีดความสามารถในการลาดตระเวนเฝ้าระวังป้องกันและปราบปรามการลักลอบทำลายทรัพยากรป่าไม้</p>
<p>ประเด็นยุทธศาสตร์ที่ ๖</p> <p>รักษาความมั่นคงและความสงบเรียบร้อยให้ประชาชนมีความสุข</p>	<p>ประชาชนมีความปลอดภัยในชีวิตและทรัพย์สิน สังคมมีความสงบเรียบร้อยเกิดความสมัครสมานสามัคคีในหมู่บ้าน เสริมสร้างความจงรักภักดีต่อสถาบันพระมหากษัตริย์เกิดความยุติธรรมและความเสมอภาคในสังคม</p>	<p>ตัวชี้วัด</p> <p>๑. ร้อยละของสถิติของการเกิดคดีอาชญากรรมต่างๆ ภายในจังหวัด มีอัตราการเพิ่มขึ้นไม่เกินเป้าหมายที่กำหนด</p> <p>๒. ร้อยละของหมู่บ้าน/ชุมชนเป้าหมายมีความเข้มแข็งเอาชนะยาเสพติดอย่างยั่งยืน</p> <p>๓. จำนวนหมู่บ้าน/ชุมชนที่มีการจัดกิจกรรมเสริมสร้างความสมัครสมานสามัคคีหรือกิจกรรมแสดงความจงรักภักดี</p> <p>๔. ร้อยละของเรื่องร้องเรียน/ร้องทุกข์ ข้อพิพาทที่ได้รับการแก้ไข</p> <p>กลยุทธ์</p> <p>๑. สร้างความปรองดองและสมานฉันท์ให้กับทุกฝ่ายในจังหวัด</p> <p>๒. สร้างจิตสำนึกความจงรักภักดีต่อสถาบันและเสริมสร้างความสามัคคีของประชาชน</p> <p>๓. เพิ่มขีดความสามารถในการป้องกัน ปราบปราม บำบัดรักษาและแก้ไขปัญหายาเสพติดในจังหวัด</p> <p>๔. สนับสนุนการมีส่วนร่วมของประชาชนในการรักษาความสงบ</p>

		<p>เรียบริ้อยภายในพื้นที่</p> <p>๕. พัฒนาประสิทธิภาพการควบคุมปัญหาอาชญากรรมภายในจังหวัด</p> <p>๖. เสริมสร้างจิตสำนึกของประชาชน และผู้ประกอบการในการปฏิบัติตามกฎหมายและศีลธรรมอันดี</p> <p>๗. ป้องกัน ปราบปรามการทุจริตและประพฤติมิชอบในภาครัฐ</p> <p>๘. ส่งเสริมให้ประชาชนมีความรู้ทางด้านกฎหมายและพัฒนากระบวนการยุติธรรมทางเลือกในระดับพื้นที่</p> <p>๙. ส่งเสริมการมีส่วนร่วมของทุกภาคส่วนในการพัฒนาวิถีชีวิตแบบประชาธิปไตยอย่างยั่งยืน</p>
--	--	---

๑.๘ กรอบยุทธศาสตร์การพัฒนาขององค์กรปกครองส่วนท้องถิ่นในเขตจังหวัด จังหวัดแพร่ (พ.ศ. ๒๕๖๑ - ๒๕๖๔)

๑. วิสัยทัศน์

“ท้องถิ่นน่าอยู่ คุณภาพชีวิตดี มีเศรษฐกิจพอเพียง ทรัพยากรธรรมชาติอุดมสมบูรณ์ ภูมิปัญญาท้องถิ่นเป็นเลิศ”

๒. ยุทธศาสตร์การพัฒนา

๑. ยุทธศาสตร์การพัฒนาที่ต้องทำ เพื่อให้สอดคล้องกับยุทธศาสตร์ประเทศ/จังหวัด

ยุทธศาสตร์การพัฒนา	แนวทางการพัฒนา
๑.๑ การสร้างความปรองดองสมานฉันท์ของคนในชาติและฟื้นฟูประชาธิปไตย	<p>๑) สร้างความปรองดองสมานฉันท์ของคนในชาติและฟื้นฟูประชาธิปไตยโดยการเสริมสร้างความเข้าใจร่วมกันของประชาชนในชาติและยึดมั่นในระบอบประชาธิปไตยอันมีพระมหากษัตริย์ทรงเป็นประมุข</p> <p>๒) สนับสนุนให้มีการปรองดองสมานฉันท์และการฟื้นฟูประชาธิปไตยของคนในชาติ</p>
<p>๑.๒ การเพิ่มขีดความสามารถในการแข่งขันที่สอดคล้องกับศักยภาพของพื้นที่ในด้าน</p> <ul style="list-style-type: none"> - เกษตรคุณภาพสูง - ผลิตภัณฑ์ชุมชน (OTOP) ด้านไม้สัก - ไมเศรษฐกิจ - การท่องเที่ยว 	<p>๑) ส่งเสริมและพัฒนากิจกรรมให้มีคุณภาพ</p> <p>๒) เพิ่มประสิทธิภาพในการผลิตสินค้าหนึ่งตำบลหนึ่งผลิตภัณฑ์</p> <p>๓) พัฒนาอาชีพเพิ่มทักษะฝีมือแรงงานและส่งเสริมมาตรฐานฝีมือแรงงานให้เป็นที่ยอมรับของตลาดแรงงาน</p> <p>๔) จัดให้มีตลาดกลางภายในท้องถิ่นและจัดหาช่องทางการตลาดทั้งในและต่างประเทศ</p>

	<p>๕) ส่งเสริมและสนับสนุนการปลูกป่าเศรษฐกิจ</p> <p>๖) ส่งเสริมและสนับสนุนพัฒนาการท่องเที่ยว</p> <p>๗) การส่งเสริมสนับสนุนการสร้างเครือข่ายในแต่ละด้าน</p>
๑.๓ จำเป็นเร่งด่วนในด้านแหล่งน้ำ ถนน สะพาน	<p>๑) จัดตั้งองค์กรบริหารจัดการน้ำ</p> <p>๒) พัฒนาและจัดให้มีแหล่งน้ำเพื่อการเกษตรอย่างเพียงพอและทั่วถึง</p> <p>๓) พัฒนาระบบน้ำประปาและระบบน้ำบาดาลให้มีคุณภาพและเพียงพอ</p> <p>๔) ก่อสร้าง ปรับปรุง ระบบการคมนาคมขนส่งอย่างมีประสิทธิภาพ</p> <p>และได้มาตรฐานในการขนส่งทั้งทางบกและทางน้ำ</p> <p>๕) ดำเนินการจัดทำผังเมืองให้เป็นไปตามระเบียบกฎหมาย</p>
๑.๔ การป้องกันและแก้ไขปัญหาพิบัติภัย	<p>๑) ศึกษา สำรวจข้อมูลพื้นที่เสี่ยงภัยและรณรงค์เพื่อลดและป้องกันการเกิดภัยพิบัติต่างๆ</p> <p>๒) พัฒนาระบบป้องกันและแก้ไขปัญหาน้ำท่วม น้ำแล้ง หมอกควัน รวมทั้งภัยพิบัติต่างๆ</p> <p>๓) จัดให้มีอาสาสมัครป้องกันภัยฝ่ายพลเรือน/ตำรวจบ้าน/ชรบ.</p>
๑.๕ การป้องกันและแก้ไขปัญหาเสพติด	<p>๑) สร้างจิตสำนึก รณรงค์ในการป้องกันและแก้ไขปัญหายาเสพติด</p> <p>๒) ส่งเสริมและสนับสนุนองค์กรหรือหน่วยงานอื่นในการป้องกันปราบปราม บำบัดรักษาผู้ติดยาเสพติดและพัฒนาอาชีพ</p>
๑.๖ เศรษฐกิจพอเพียง	<p>๑) ส่งเสริมและพัฒนาอาชีพในแนวทางเศรษฐกิจพอเพียง</p> <p>๒) ส่งเสริมการพัฒนาความรู้ความเข้าใจและสร้างจิตสำนึกตามแนวทางเศรษฐกิจพอเพียง</p> <p>๓) ส่งเสริมสนับสนุนความเป็นอยู่ของประชาชนตามแนวทางเศรษฐกิจพอเพียง</p>

๒. ยุทธศาสตร์ที่เลือกทำ เพื่อสนองต่อความต้องการและแก้ไขปัญหาในพื้นที่

ยุทธศาสตร์การพัฒนา	แนวทางการพัฒนา
๒.๑ ส่งเสริมและพัฒนาคุณภาพชีวิตควบคู่กับการอนุรักษ์ฟื้นฟูทรัพยากรธรรมชาติและสิ่งแวดล้อมอย่างยั่งยืน	<p>๑) จัดสวัสดิการและการสงเคราะห์ให้แก่เด็ก เยาวชน สตรี คนชรา ผู้ด้อยโอกาสและผู้ช่วยเหลือตัวเองไม่ได้</p> <p>๒) จัดหาอาชีพเพื่อสร้างรายได้หรือเสริมรายได้ให้แก่เด็ก เยาวชน สตรี คนชรา ผู้ด้อยโอกาสและ</p>

	<p>ผู้ช่วยเหลือตัวเองไม่ได้</p> <p>๓) ส่งเสริมการมีส่วนร่วมของชุมชน</p> <p>๔) จัดให้มีบริการทางการแพทย์และสาธารณสุขที่มีคุณภาพ มีมาตรฐานอย่างทั่วถึงและเป็นธรรม</p> <p>๕) ส่งเสริมการพัฒนาสาธารณสุขมูลฐาน</p> <p>๖) ส่งเสริมการจัดระเบียบการจราจรให้เป็นระเบียบเรียบร้อย</p> <p>๗) ขยายเขตไฟฟ้าให้ทั่วถึงในพื้นที่ขาดแคลน</p> <p>๘) ส่งเสริมให้มีการอนุรักษ์และฟื้นฟูทรัพยากรธรรมชาติและสิ่งแวดล้อม</p> <p>๙) จัดให้มีสุสานและฌาปนสถานให้ได้มาตรฐาน</p>
๒.๒ การพัฒนาด้านการศึกษา	<p>๑) ส่งเสริมการจัดการศึกษาและพัฒนาคุณภาพการศึกษาให้มีมาตรฐานและคุณภาพ</p> <p>๒) สนับสนุนและจัดหาวัสดุอุปกรณ์ ครุภัณฑ์ อาคารสถานที่สำหรับการศึกษา</p>
๒.๓ การอนุรักษ์ส่งเสริมและฟื้นฟูศาสนา ศิลปวัฒนธรรม จารีตประเพณีและภูมิปัญญาท้องถิ่น	<p>๑) ส่งเสริมให้ประชาชนยึดมั่นและปฏิบัติตนตามคำสั่งสอนของศาสนา</p> <p>๒) ส่งเสริมพัฒนาบุคลากรทางศาสนาให้มีความรู้ความเข้าใจในหลักธรรมคำสั่งสอนและนำไปเผยแพร่อย่างถูกต้องเหมาะสม</p> <p>๓) ส่งเสริมให้ประชาชนอนุรักษ์และบำรุงศิลปวัฒนธรรม และประเพณีอันดีงามของท้องถิ่น</p> <p>๔) ส่งเสริมให้มีการอนุรักษ์และสืบสานภูมิปัญญาท้องถิ่น</p> <p>๕) ส่งเสริมให้มีการอนุรักษ์และบำรุงรักษาศาสนสถานและโบราณสถาน</p>
๒.๔ พัฒนาด้านการกีฬา	<p>๑) ส่งเสริมการกีฬาเพื่อสุขภาพ เพื่อมวลชนและพัฒนาสู่ความเป็นเลิศทางกีฬาสมัครเล่นและกีฬาอาชีพ</p> <p>๒) จัดสร้างและบำรุงรักษาอาคารสถานที่ สนามกีฬา วัสดุอุปกรณ์สำหรับการออกกำลังกายและการกีฬา</p>
๒.๕. พัฒนาบุคลากรให้มีความรู้ความสามารถและมีคุณธรรม	<p>๑) พัฒนาบุคลากรของท้องถิ่นให้มีความรู้ความสามารถและมีคุณธรรม</p> <p>๒) พัฒนาบุคลากรให้ปฏิบัติหน้าที่ตามหลักการบริหารกิจการบ้านเมืองที่ดี</p> <p>๓) พัฒนาบุคลากรให้มีความรู้ความสามารถในการใช้เทคโนโลยีที่ทันสมัย</p>
๒.๖ การพัฒนาอาคารสถานที่และเครื่องมือเครื่องใช้ วัสดุอุปกรณ์ให้เพียงพอและทันสมัยเพื่อการบริการ	๑) พัฒนาอาคารสถานที่ให้เอื้อต่อการปฏิบัติงาน มีความสะอาดสวยงาม

ประชาชน	๒) จัดหาและพัฒนาเครื่องมือเครื่องใช้ วัสดุอุปกรณ์ ให้เพียงพอและทันสมัย ๓) จัดให้มีและพัฒนาาระบบสารสนเทศเพื่อการบริหาร (MIS) และระบบสารสนเทศทางภูมิศาสตร์ เพื่อการพัฒนา (GIS)
๒.๗ พัฒนาระบบการเรียนรู้ด้านการจัดทำแผนชุมชน	๑) ส่งเสริมความรู้ความเข้าใจเกี่ยวกับกระบวนการจัดทำแผนชุมชน แก่ผู้นำทุกภาคส่วนและประชาชนทั่วไป ๒) สนับสนุนการบูรณาการแผนชุมชนเข้าสู่แผนพัฒนาขององค์กรปกครองส่วนท้องถิ่น ๓) ส่งเสริมและสนับสนุนกิจกรรมตามแผนชุมชน

๑.๙ นโยบายของนายกเทศมนตรีตำบลแม่หลายแถลงต่อสภาเทศบาลตำบล

แม่หลาย

เรียน ท่านประธานสภาเทศบาลและสมาชิกสภาเทศบาลตำบลแม่หลายที่เคารพทุกท่าน

ตามที่คณะกรรมการการเลือกตั้ง ได้กำหนดให้มีการเลือกตั้งสมาชิกสภาท้องถิ่น หรือผู้บริหารท้องถิ่น เทศบาลตำบลแม่หลาย เมื่อวันที่ ๙ มีนาคม พุทธศักราช ๒๕๕๖ ที่ผ่านมานั้น กระผมได้รับการเลือกตั้งจากประชาชนตำบลแม่หลายให้เข้ามาดำรงตำแหน่งนายกเทศมนตรีตำบลแม่หลาย เพื่อให้การบริหารงานเทศบาลตำบลแม่หลายเป็นไปตามบทบัญญัติแห่งพระราชบัญญัติเทศบาล พ.ศ.๒๔๙๖ และฉบับแก้ไขเพิ่มเติมถึง (ฉบับที่ ๑๓) พ.ศ.๒๕๕๒ ได้กำหนดให้นายกเทศมนตรีแถลงนโยบายก่อนเข้ารับหน้าที่ โดยกระผมได้ยึดมั่นในการปกครองระบอบประชาธิปไตย อันมีพระมหากษัตริย์ทรงเป็นประมุขภายใต้บทบัญญัติแห่งกฎหมายรัฐธรรมนูญแห่งราชอาณาจักรไทย พุทธศักราช ๒๕๕๐ ซึ่งเป็นกฎหมายสูงสุดในการปกครองประเทศรวมทั้งครอบคลุม ตามกรอบภารกิจอำนาจหน้าที่ของเทศบาลภายใต้บทบัญญัติแห่งกฎหมาย ระเบียบอื่น ๆ ที่เกี่ยวข้อง

กระผมในฐานะผู้บริหารท้องถิ่น มีความตั้งใจมั่นไว้เสมอว่าจะนำพาและสรรสร้างเส้นทางการเติบโตของเทศบาลตำบลแม่หลาย ด้วยการให้ทุกองคาพยพของท้องถิ่นมีส่วนร่วมในการพัฒนาและดูแลซึ่งกันและกัน ภารกิจที่ทำได้ต้องเจริญเติบโตแบบบูรณาการและพัฒนาอย่างหลากหลาย มีการดูแลสร้างสรรค์สังคมด้วยคุณธรรม จริยธรรม มีการจัดสวัสดิการให้กับประชาชนให้ครอบคลุมทุกๆ ด้านอย่างเท่าเทียมกัน โดยนำเอากรอบแนวคิดเทศบาลน่าอยู่อย่างยั่งยืน คือการทำเมืองให้เป็นบ้านที่ครบครันไปด้วยความน่าอยู่ ที่มุ่งเน้นให้ท้องถิ่นได้นำหลักการพัฒนาที่ยั่งยืนสู่การปฏิบัติจริง ภายใต้กระบวนการมีส่วนร่วมของภาคประชาชน และภาคีทุกภาคส่วนที่เกี่ยวข้องโดยน้อมนำหลักปรัชญาเศรษฐกิจพอเพียงมาเป็นรากฐานการดำเนินโครงการต่างๆ เพื่อนำไปสู่เป้าหมาย เมืองน่าอยู่และความอยู่ดีมีสุขของคนแม่หลาย

กระผมจึงขอแถลงนโยบายต่อสภาเทศบาลตำบลแม่หลาย เพื่อให้ทราบถึงกรอบแนวคิดและนโยบายในการบริหารงานเทศบาลตำบลแม่หลายอันแสดงถึงเจตนารมณ์ในการบริหารราชการที่มุ่งเน้นการบริหารจัดการที่ดีตามหลักธรรมาภิบาล ซึ่งจะนำไปสู่ความร่วมมือกันของทุกภาคส่วนในการพัฒนาให้เจริญก้าวหน้าอย่างมั่นคงยั่งยืนสืบไป ทั้งนี้ เพื่อประโยชน์สุขของประชาชนชาวตำบลแม่หลายเป็นที่ตั้งซึ่งประกอบด้วยนโยบายต่างๆ รวม ๖ ด้านดังรายละเอียดดังต่อไปนี้

๑. ครอบครัวยุคใหม่เป็นสุขปลอดภัย

พัฒนาเมืองน่าอยู่ ชุมชนน่าอยู่ เพิ่มประสิทธิภาพและยกระดับคุณภาพโครงสร้างพื้นฐาน

๑.๑ ขยายเขตไฟฟ้าและไฟฟ้าสาธารณะให้ทั่วถึงครอบคลุมทุกหมู่บ้าน/ชุมชนควบคู่ไปกับการพัฒนาระบบสาธารณูปโภค บริการสาธารณะและสภาพแวดล้อมให้มีสุขลักษณะมีความสะดวกสบายเป็นระเบียบสวยงาม เมืองมีระเบียบ คนมีวินัย และมารยาททางสังคมที่ดี เคารพสิทธิซึ่งกันและกัน รวมทั้งการใช้ประโยชน์ในทรัพย์สิน ความปลอดภัยของประชาชน เพื่อให้บรรลุวัตถุประสงค์ของการผังเมือง

๑.๒ ชุมชนปลอดภัยโดยการส่งเสริมบทบาท อปพร. และอาสาสมัครต่างๆ ให้มีส่วนร่วมในการพัฒนาช่วยเหลือบรรเทาอุบัติเหตุต่างๆ และการรักษาความปลอดภัยในหมู่บ้าน / ชุมชน พัฒนาศูนย์กู้ชีพให้มีมาตรฐาน

๑.๓ พัฒนาแหล่งน้ำให้เป็นแหล่งท่องเที่ยวควบคู่ไปกับการเกษตร

๑.๔ องค์กรแห่งการเรียนรู้และพัฒนา

- บุคลากรได้รับการพัฒนาศักยภาพและขวัญกำลังใจในการทำงาน การเรียนรู้ร่วมกัน พัฒนาขีดความสามารถ

- มีการพัฒนาระบบและวิธีการทำงานโดยเน้นการบูรณาการทั้งข้อมูล คนและงาน รวมทั้งการทำงานเป็นทีม แลกเปลี่ยนองค์ความรู้ ประสบการณ์และทักษะร่วมกันเพื่อให้ทันต่อสภาวะการเปลี่ยนแปลงและการแข่งขัน

- สนับสนุนพัฒนาศูนย์การเรียนรู้ เพื่อการเรียนรู้ตลอดชีวิตนำไปสู่ตำบลต้นแบบและตำบลสุขภาวะ ศูนย์พัฒนาเด็กเล็กมีมาตรฐาน

๑.๕ ป้องกันและช่วยเหลือเด็กและผู้หญิงจากปัญหาความรุนแรงในครอบครัวโดยสนับสนุนการศึกษาแก่นักเรียนที่ยากจนได้มีโอกาสศึกษาต่อในระดับที่สูงขึ้น

๑.๖ ครอบครัวมั่นคง สังคมมีคุณภาพ และมีความเอื้ออาทรซึ่งกันและกัน

๒. คุณภาพชีวิตดีขึ้น

เสริมสร้างความเข้มแข็งของชุมชน ความผูกพันเอื้ออาทรช่วยเหลือกันด้วยกระบวนการมีส่วนร่วม

๒.๑ ส่งเสริมการพัฒนาคน การคุ้มครองทางสังคมและการสงเคราะห์คนชรา ผู้พิการและผู้ด้อยโอกาสให้ครอบคลุมทั่วถึง เพื่อให้เกิดคุณภาพชีวิตที่ดีสามารถอยู่ร่วมกับสังคมได้ มีสวัสดิการและการคุ้มครองสิทธิอย่างเท่าเทียมกัน

๒.๒ พัฒนาการศึกษาระดับในระบบ และนอกระบบ รวมทั้งการศึกษาตามอัธยาศัยเพื่อพัฒนาศักยภาพและกระบวนการเรียนรู้ให้ได้มาตรฐานและสอดคล้องกับโครงสร้างการผลิตและเทคโนโลยีที่เปลี่ยนแปลงไป ส่งเสริมการเรียนรู้อย่างทั่วถึงและเท่าเทียมกัน

๒.๓ พัฒนาศูนย์กีฬาตำบลเพื่อส่งเสริมให้เด็ก เยาวชน และประชาชนได้ฝึกทักษะและพัฒนาสู่ความเป็นเลิศ มีจิตใจเป็นนักกีฬา สามารถเปลี่ยนพฤติกรรมเสี่ยงให้เป็นพฤติกรรมที่เหมาะสม เป็นบุคคลที่มีคุณภาพมีบุคลิกภาพที่ดี เป็นกำลังสำคัญของชาติและท้องถิ่นต่อไป

๒.๔ ส่งเสริมกิจกรรมผู้สูงอายุที่สร้างโอกาสการพบปะสังสรรค์ฟื้นฟูสุขภาพและร่วมกิจกรรมตามความสนใจ ทำให้คนมีสุขภาพดีทั้งกายและใจ

๒.๕ ส่งเสริมกิจกรรมด้านดนตรี ศิลปวัฒนธรรม เพื่อสืบทอดและเสริมสร้างสุขภาพจิตที่ดี เมืองมีชีวิตชีวา ไม่เฉยบงาโดยมีกิจกรรมที่ช่วยสร้างความรื่นรมย์และมีพื้นที่สำหรับพลเมืองได้พบปะพูดคุย แสดงความคิดเห็นได้โดยเสรีภายใต้ขอบเขตของกฎหมาย

๓. มุ่งเน้นสร้างความยุติธรรมโปร่งใสตรวจสอบได้

เสริมสร้างวัฒนธรรมทางการเมืองแบบมีเหตุมีผล ยึดมั่นในหลักปรัชญาทางการเมือง เพื่อให้เกิดสังคมที่พึงประสงค์

๓.๑ เคารพในศักดิ์ศรีของความเป็นมนุษย์

๓.๒ ส่งเสริมยกย่องให้ทุกคนทำความดี

๓.๓ ส่งเสริมระบอบประชาธิปไตยที่เน้นการมีส่วนร่วมและบทบาทของประชาชนให้มากที่สุด ด้วยความเสมอภาคเท่าเทียมกัน ทำให้ประชาชนมีความรู้ความเข้าใจการเมือง ด้วยการอบรมกลุ่มอาสาสมัครการเมือง

๓.๔ ส่งเสริมหลักธรรมาภิบาลโดยเปิดโอกาสให้มีการตรวจสอบการใช้อำนาจรัฐของภาคประชาชน เพื่อมุ่งให้เกิดประโยชน์สุขแก่ประชาชนเกิดความพึงพอใจและมีวิธีการจัดการที่ดีตามกระบวนการประชาธิปไตย เช่น การไกล่เกลี่ย ประนีประนอม การทำประชาพิจารณ์ เพื่อให้สอดคล้องกับการเปลี่ยนแปลงและการพัฒนาโดยรวมซึ่งตั้งอยู่บนพื้นฐานของการมองโลกของความเป็นจริง

๓.๕ ส่งเสริมแนวคิด “ประชาสังคม” ที่ให้ประชาชนมีจิตสำนึกร่วมกันซึ่งแสดงถึงความร่วมมือกันโดยผ่านองค์กรที่หลากหลาย เพื่อร่วมรับผิดชอบต่อสังคมในฐานะพลเมือง

๔. พัฒนาด้านเศรษฐกิจ

ส่งเสริมกระบวนการเรียนรู้และการมีส่วนร่วมในการพัฒนาชุมชนอาชีพ ตามความต้องการของชุมชนทั้งอาชีพหลัก อาชีพรองและอาชีพเสริม

๔.๑ ส่งเสริมอาชีพให้แก่ประชาชนเพื่อเพิ่มรายได้ สามารถพึ่งตนเองได้

๔.๒ ส่งเสริมการรวมกลุ่มวิสาหกิจชุมชนและกลุ่มอาชีพต่างๆ เพื่อพัฒนาคุณภาพและศักยภาพให้ดียิ่งขึ้น

๔.๓ ขยายเครือข่ายการตลาดให้กว้างขวางมากยิ่งขึ้น

๔.๔ พัฒนาแหล่งน้ำเพื่อการเกษตร เกษตรกรรมปลอดภัย สารพิษ เกษตรอินทรีย์ และโครงการอันเนื่องมาจากพระราชดำริเศรษฐกิจพอเพียงเพื่อเสริมสร้างรากฐานของสังคมให้เข้มแข็ง

๔.๕ ส่งเสริมแนวคิด ลดรายจ่าย เพิ่มรายได้ สนับสนุนทุน (โอกาส) และเสริมสร้างทฤษฎีใหม่ โดยการใช้เทคนิคในการให้การศึกษาแก่ชุมชนที่หลากหลายตามความเหมาะสม

๕. การบริหารจัดการด้านสุขภาพ

โดยมุ่งหวังให้ประชาชนสามารถพึ่งตนเองด้านสุขภาพได้และมีสุขภาพดีถ้วนหน้า

๕.๑ พัฒนาเพิ่มพูนความรู้ ความสามารถและทักษะให้กับ อสม. กรรมการหมู่บ้าน/ชุมชน ผู้นำองค์กรชุมชน ประชาคม ประชาชนทั่วไป เด็กและเยาวชนรวมถึงผู้ด้อยโอกาสให้มีส่วนร่วมในการดูแลสุขภาพตนเอง ครอบครัว ชุมชน และสังคม สามารถสื่อสารทางด้านสุขภาพอย่างมีประสิทธิภาพยิ่งขึ้น

๕.๒ เสริมสร้างจิตสำนึกการมีส่วนร่วมในการดำเนินงานด้านสาธารณสุขและการป้องกันแก้ไข ปัญหาโรคติดต่อ โรคระบาด การรณรงค์ลดความเสี่ยงจากผู้ป่วยเรื้อรังโดยคำนึงถึงการมีส่วนร่วมของภาคี เครือข่ายและกระบวนการเรียนรู้ร่วมกันเสมอ

๕.๓ ประสานและบูรณาการการทำงานที่สอดคล้องเกื้อกูลผสมกลมกลืนกันทุกภาคส่วน เพื่อให้ การบริหารงานมีประสิทธิภาพสูงสุด

๕.๔ สนับสนุนและเสริมสร้างความเข้มแข็งของครอบครัว และชุมชนให้มีส่วนร่วมในการ ป้องกันและแก้ไขปัญหา

๕.๕ ส่งเสริมและปลูกฝังเยาวชนรักสุขภาพและห่างไกลยาเสพติด โดยใช้เทคนิคต่าง ๆ อย่าง ถูกต้องและเหมาะสม

๖. การบริหารจัดการทรัพยากรธรรมชาติและสิ่งแวดล้อม

เพื่อให้เอื้อต่อการใช้ประโยชน์ และการอนุรักษ์ฟื้นฟู ให้มีความอุดมสมบูรณ์รักษาสมดุล ดังนี้

๖.๑ ส่งเสริมการใช้ทรัพยากรน้ำอย่างมีประสิทธิภาพ

๖.๒ ฟื้นฟูทรัพยากรดินให้สามารถใช้ประโยชน์เพิ่มผลผลิตทางการเกษตร

๖.๓ ส่งเสริมการอนุรักษ์และใช้พลังงานอย่างประหยัดและมีประสิทธิภาพรวมถึงการใช้ เทคโนโลยีพลังงานทดแทนในชุมชนอันนำไปสู่การพึ่งพาตนเองด้านพลังงาน

๖.๕ ปรับปรุงภูมิทัศน์ และเพิ่มพื้นที่สีเขียวเพื่อลดมลภาวะทางอากาศและฟื้นฟูความสะอาด ของแม่น้ำลำคลอง การจัดการมลพิษไม่ให้เกินมาตรฐาน

กระผมและคณะผู้บริหารจะดำเนินการตามนโยบายที่ได้แถลงไว้ด้วยความโปร่งใส เปิดเผย และตรวจสอบได้ทุกขั้นตอน โดยการมีส่วนร่วมของทุกภาคส่วนในสังคม และมีความเชื่อมั่นว่าจะได้รับความ ร่วมมือสนับสนุนให้ข้อเสนอแนะ จากสมาชิกสภาเทศบาลตำบลแม่หลายทุกท่าน ร่วมกันดำเนินการให้บรรลุผล สำเร็จตามนโยบายที่ได้แถลงไว้ทุกประการ เพื่อประโยชน์สุขของประชาชนชาวเทศบาลตำบลแม่หลายอย่าง เท่าเทียมกัน มุ่งให้เกิดผลสัมฤทธิ์ มีประสิทธิภาพ ประสิทธิผลตอบสนองความต้องการ สร้างความพึงพอใจ ร่วมกันเป็นอย่างดี ขอขอบคุณครับ

๑.๑๐ ผลการวิเคราะห์ศักยภาพเพื่อประเมินสถานภาพการพัฒนาในปัจจุบันและโอกาส การพัฒนาในอนาคตของท้องถิ่น ด้วยเทคนิค SWOT Analysis (จุดแข็ง จุดอ่อน โอกาส และอุปสรรค)

การวิเคราะห์เทศบาลตำบลแม่หลาย (SWOT)

๑. ด้านคน/ครอบครัว

ข้อดี

๑. บุคคลในชุมชนเป็นบุคคลที่มีภูมิปัญญาท้องถิ่นด้าน ศิลปะ วัฒนธรรมประเพณีที่ดีงามและสามารถถ่ายทอดองค์ ความรู้แก่บุคคลทั่วไปได้
๒. มีบุคคลในหมู่บ้าน/ตำบลที่มีความสามารถด้านต่างๆ (ปราชญ์ชาวบ้าน) ที่สามารถถ่ายทอดองค์ความรู้แก่บุคคล ทั่วไปได้

๓. ประชาชนมีจิตอาสาในการมีส่วนร่วมในกิจกรรมสาธารณะ หรือการให้ความช่วยเหลือซึ่งกันและกันในหมู่บ้าน ชุมชนตำบล อาทิ อปพร. อสม. ตำรวจบ้าน
๔. มีสถานการศึกษาทั้งภาครัฐ ภาคเอกชน หรือการจัดการศึกษาอื่นๆ ที่มีความหลากหลายและเปิดโอกาสให้ ประชาชนได้รับการศึกษาอย่างทั่วถึง
๕. มีหน่วยงาน องค์กร และกลุ่มอาสาสมัครที่ให้การสนับสนุน ส่งเสริมการดูแลสุขภาพ การออกกำลังกาย และการโภชนาการ
๖. เด็ก เยาวชน ประชาชน ผู้สูงอายุ ผู้พิการ ผู้ด้อยโอกาส ผู้ยากไร้ ได้รับการดูแลจากสมาชิกในครอบครัว และ จากกลุ่มอาสาสมัครหรือหน่วยงานองค์กรต่างๆ อย่างทั่วถึง

ข้อเสีย

๑. ประชาชนยึดติดกับวัตถุนิยม มีการใช้จ่ายฟุ่มเฟือยเกินศักยภาพของตนเองในการหารายได้และก่อให้เกิดปัญหาหนี้สิน
๒. ผู้ปกครองเด็กนักเรียนมีค่านิยมส่งเด็กนักเรียนเข้ารับการศึกษาศึกษาในเมืองมากกว่าในสถานศึกษาในพื้นที่ตำบล
๒. เด็กเยาวชน มีพฤติกรรมไม่เหมาะสม อาทิ การมั่วสุม การติดเกมส์ ขาดระเบียบวินัย ก้าวร้าว การคบเพื่อนต่างเพศก่อนวัยอันควร
 ๓. บุคคลในครอบครัว ในชุมชนประพาศิตนเป็นแบบอย่างที่ไม่เหมาะสมแก่ เด็ก เยาวชน
 ๔. บุคคลในครอบครัวมีเวลาในการพบปะ พูดคุย หรือมีกิจกรรมร่วมกันน้อย
 ๕. เด็กเยาวชน ประชาชนให้ความสนใจและการเข้าร่วมในกิจกรรมทางพุทธศาสนา หรือวันสำคัญทางพุทธศาสนา ลดน้อยลง
 ๘. มีอัตราปัญหาการแตกแยกและใช้ความรุนแรงในครอบครัวนำไปสู่การหย่าร้างของครอบครัวสูงขึ้น
 ๙. ครอบครัวมีปัญหาการแตกแยกและมีอัตราการหย่าร้างสูงขึ้น
๑๐. ประชาชนยังขาดความตระหนักในการอุปโภค บริโภค การดูแลสุขภาพ และการป้องกันการเกิดการระบาดของโรคต่างๆ

๒. ด้านชุมชน สังคม

ข้อดี

๑. มีการรวมตัวกันของประชาชนในชุมชนในการจัดตั้งกลุ่ม องค์กร เพื่อการช่วยเหลือและเอื้อเฟื้อซึ่งกันและกันของคนในชุมชน
๒. มีกลุ่มองค์กรหน่วยงานให้การส่งเสริม สนับสนุนการดูแลสุขภาพ การออกกำลังกายแก่เด็ก เยาวชน ประชาชน ผู้สูงอายุ
๓. มีการอนุรักษ์ รักษา ฟื้นฟู และการสืบทอดซึ่งศิลปะ วัฒนธรรม ขนบธรรมเนียม จารีต ประเพณีที่ดีงามให้ยังคงอยู่คู่ชุมชน

ข้อเสีย

๑. ประชาชนในชุมชน หมู่บ้านบางส่วนเข้าไปเกี่ยวข้องกับอบต. และมีพฤติกรรมเกี่ยวข้องกับสารเสพติด และอบายมุข

๒. ผู้นำกลุ่ม องค์กร ภาคประชาชนขาดการพัฒนาทักษะ การเพิ่มประสิทธิภาพในการปฏิบัติหน้าที่และการมีส่วนร่วม
๓. ขาดการส่งเสริม สนับสนุนแก่เด็ก เยาวชนได้จัดกิจกรรมที่สร้างสรรค์ การแลกเปลี่ยนเรียนรู้ หรือการมีส่วนร่วม ในกิจกรรมต่างๆ
๔. มีแหล่งน้ำเพื่อการอุปโภค บริโภค ที่มีสารเคมีปนเปื้อนที่ส่งผลกระทบต่อสุขภาพประชาชน

๓. ด้านเศรษฐกิจ

ข้อดี

๑. มีแหล่งทรัพยากรน้ำไหลผ่านเขตหมู่บ้านชุมชน และมีพื้นที่ที่เหมาะสมกับการทำการเกษตรกรรมและการพัฒนาเป็นแหล่งท่องเที่ยว
๒. มีแหล่งการเรียนรู้ การสาธิต การฝึกทักษะ การสร้างรายได้ที่มีความหลากหลาย และสามารถนำสู่การพัฒนาเป็นแหล่งท่องเที่ยว
๓. เป็นแหล่งที่ตั้งที่มีความเหมาะสมในการให้บริการแก่ประชาชนในการเดินทาง อาทิ ร้านอาหาร ร้านค้า ร้านจำหน่ายสินค้าและบริการต่างๆ
๔. เป็นแหล่งผลิต ผลิตภัณฑ์ หรือสินค้า ของฝาก ของที่ระลึกของชุมชนที่มีชื่อเสียงและเป็นเอกลักษณ์
๕. ได้รับการส่งเสริม สนับสนุนให้เกิดการพัฒนายกระดับคุณภาพสินค้า และผลิตภัณฑ์ของชุมชนให้ได้มาตรฐานจากหน่วยงานองค์กรต่างๆ
๖. มีการส่งเสริม สนับสนุนเกษตรกรได้ใช้สารชีวภาพในการทำการเกษตรปลอดสารเคมี เกษตรอินทรีย์

ข้อเสีย

๑. แหล่งน้ำไม่เพียงพอและไม่มีสถานที่สำหรับกักเก็บน้ำเพื่อการเกษตรกรรมในช่วงฤดูแล้ง
๒. แหล่งน้ำมีความตื้นเขิน มีวัชพืชขึ้นปกคลุมส่งผลให้การส่งน้ำเพื่อการเกษตรกรรมได้ไม่สะดวกและทั่วถึง
๓. การทำการเกษตรกรรมมีต้นทุนการผลิตสูง อาทิ ปุ๋ย สารเคมี เมล็ดพันธุ์ ค่าแรงแต่ผลผลิตที่ผลิตได้มีราคาที่ไม่แน่นอนและไม่สามารถกำหนดราคาได้
๔. เกษตรกรมีการใช้สารเคมี ยาฆ่าแมลงส่งผลให้เกษตรกรและผู้บริโภคไม่มีความปลอดภัยในการบริโภค
๕. ขาดการส่งเสริม สนับสนุนการมีส่วนร่วมในการจัดตั้งกลุ่มการผลิตสินค้า และการจัดหาตลาดรองรับสินค้าของชุมชน
๖. ขาดการส่งเสริม สนับสนุน การให้ความรู้ในการประกอบอาชีพที่มีความหลากหลายและมีความเหมาะสมกับพื้นที่หรือบริบทของชุมชน หมู่บ้าน

๔. ด้านโครงสร้างพื้นฐาน

ข้อดี

๑. ที่ตั้งของชุมชน หมู่บ้านมีเส้นทางจราจรสายหลักของประเทศตัดผ่าน (ถนนทางหลวง หมายเลข ๑๐๑) และเป็นเส้นทางเชื่อมโยงไปยังจังหวัดอื่นๆ และประเทศเพื่อนบ้าน
๒. เป็นพื้นที่รองรับการขยายบริการทางด้านคมนาคม (ทางราง) ในอนาคต
๓. มีการก่อสร้างและพัฒนาระบบสาธารณูปโภค สาธารณูปการ และโครงสร้างพื้นฐานให้ครอบคลุมพื้นที่เพื่อรองรับการขยายตัวของชุมชน

๔. เป็นที่ตั้งของหน่วยงานราชการต่างๆ

ข้อเสีย

๑. มีเส้นทางการคมนาคมในพื้นที่ที่เป็นจุดเสี่ยงต่อการเกิดอุบัติเหตุ
๒. ขาดการพัฒนา ปรับปรุง และบำรุงรักษาหรือการใช้ประโยชน์จากทรัพยากรธรรมชาติและสิ่งแวดล้อมที่มีอยู่
๓. มีการกัดเซาะของน้ำส่งผลให้แนวตลิ่งเกิดความเสียหายต่อที่ดินของประชาชน
๔. กำลังการผลิตน้ำเพื่อการอุปโภค บริโภคไม่เพียงพอต่อความต้องการของประชาชนโดยรวมเนื่องจากการขยายตัวของชุมชน
๕. เส้นทางการคมนาคมของเกษตรกรในการไปทำการเกษตรกรรมและการขนส่งผลผลิตทางการเกษตรไม่ได้รับความสะดวกเนื่องจากเป็นหลุม

๕. การบริหารจัดการที่ดี

ข้อดี

๑. มีกฎหมาย ระเบียบ หนังสือสั่งการ ที่กำหนดให้หน่วยงานและบุคลากร กำหนดให้มีการพัฒนา ส่งเสริม การมีส่วนร่วมของทุกภาคส่วน
๒. มีผู้นำองค์กรที่ยึดหลักการมีส่วนร่วมของประชาชนในกระบวนการปฏิบัติงาน
๓. ได้รับความร่วมมือจากหน่วยงานต่างๆ ในพื้นที่ให้คำแนะนำ ข้อเสนอ และความร่วมมือในการกำหนดทิศทางการพัฒนาที่ชัดเจน

ข้อเสีย

๑. ประชาชนในหมู่บ้าน / ชุมชนยังยึดติดกับการมีส่วนร่วมรูปแบบเดิมๆ โดยขาดการมีส่วนร่วมคิด ร่วมวางแผน ร่วมทำ และการตรวจสอบการปฏิบัติงานอย่างแท้จริง

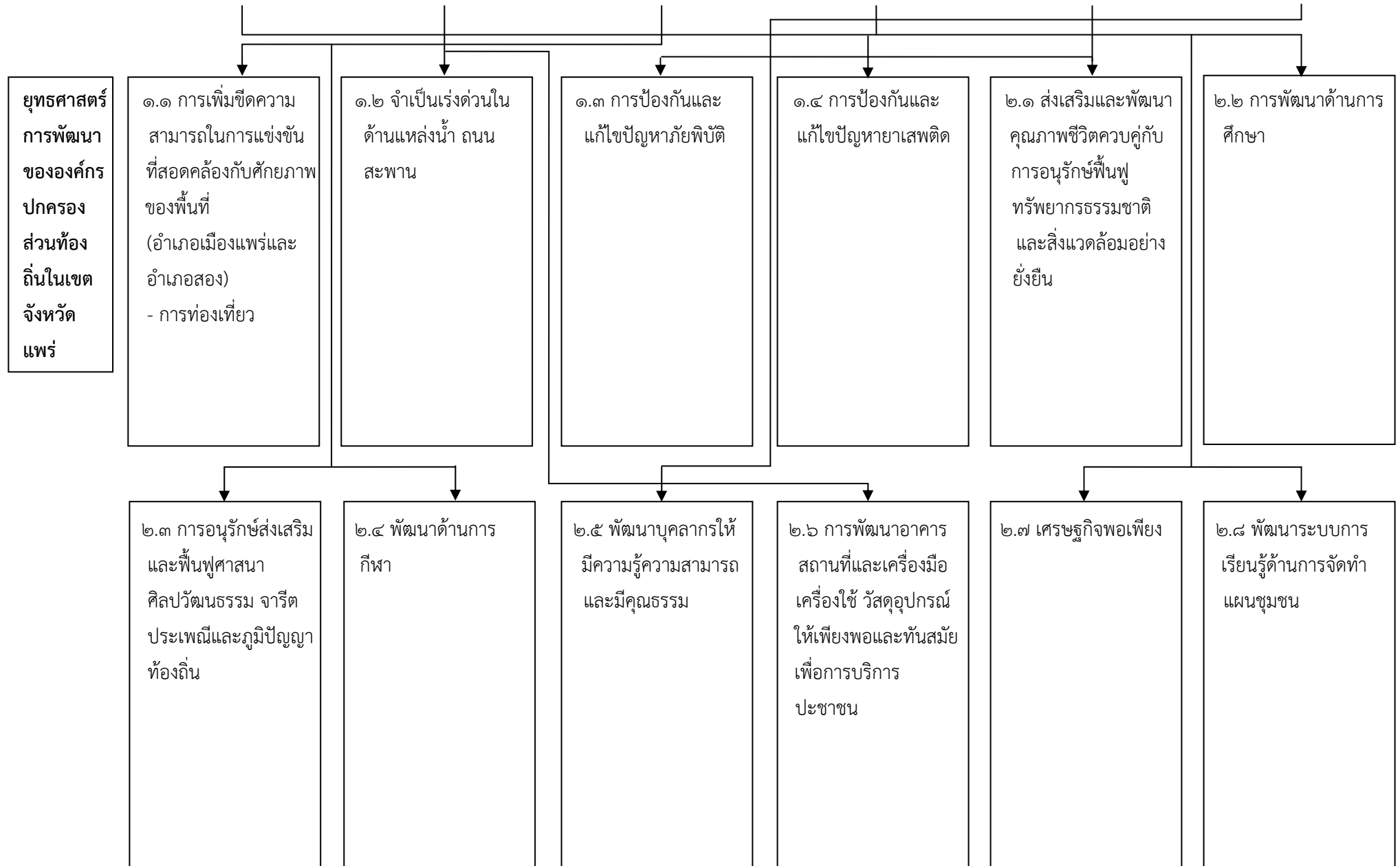
โอกาส

๑. ประชาชนและหน่วยงานต่างๆ ให้ความสำคัญและได้มีการน้อมนำปรัชญาเศรษฐกิจพอเพียงมาปรับใช้ในการดำเนินชีวิตมากและการทำงานมากยิ่งขึ้น
๒. นโยบายการบริหารงานรัฐบาลที่ส่งผลต่อประชาชนโดยตรง อาทิ ด้านสวัสดิการและกองทุนด้านการประกันราคาสินค้าด้านการพักชำระหนี้ ด้านการศึกษา
๓. มีภาคีเครือข่ายที่เป็นหน่วยงานและองค์กรต่างๆ ทั้งภาครัฐและภาคเอกชนในการให้ความร่วมมือและเป็นหน่วยงานหนุนเสริมให้เกิดการพัฒนา อาทิ กระทรวงพลังงาน , มหาวิทยาลัยแม่โจ้ วิทยาเขตแพร่เฉลิมพระเกียรติ , หอการค้าจังหวัดแพร่
๔. ภาครัฐได้มีนโยบายและการส่งเสริมการมีส่วนร่วมและการจัดการตนเองของคนในหมู่บ้าน / ชุมชนมากยิ่งขึ้น อาทิ การจัดการสวัสดิการชุมชน , การจัดตั้งวิสาหกิจชุมชน
๕. มีเทคโนโลยีด้านการสื่อสาร การคมนาคมที่ทันสมัยและรวดเร็ว ทำให้หน่วยงานหรือประชาชนได้ข้อมูลข่าวสารที่รวดเร็วและสามารถเตรียมรับกับสถานการณ์ได้อย่างมีประสิทธิภาพ

อุปสรรค

๑. การจัดสรรงบประมาณของรัฐบาลไม่ได้เป็นไปตามกฎหมายกำหนดจึงทำให้องค์กรปกครองส่วนท้องถิ่นมีงบประมาณจำกัดในด้านการพัฒนา

๒. การไม่ได้ให้ความเป็นอิสระในการดำเนินงานต่างๆ อย่างแท้จริงแก่องค์กรปกครองส่วนท้องถิ่นจึงไม่สามารถดำเนินงานแก้ไข้ปัญหาที่แท้จริงของประชาชนได้อย่างรวดเร็วและมีประสิทธิภาพ
๓. วิฤติการขัดแย้งทางความคิดด้านการเมืองส่งผลต่อการเปลี่ยนแปลง การพัฒนาทั้งในระดับชาติและระดับท้องถิ่น
๔. สถานการณ์เปลี่ยนแปลงและการผันผวนของมหาอำนาจด้านเศรษฐกิจของโลกสร้างผลกระทบต่อระบบเศรษฐกิจ อาทิ การเปลี่ยนของราคาพลังงานเชื้อเพลิง ราคาอาหาร
๕. สภาพภูมิอากาศที่มีการเปลี่ยนแปลงส่งผลกระทบต่อการผลิต การดำเนินชีวิตของประชาชน
๖. การกำหนดราคาของปัจจัยการผลิต และการกำหนดราคาของผลผลิตถูกกำหนดโดยบริษัทขนาดใหญ่ส่งผลให้ไม่สามารถต่อรองราคาของสินค้าและบริการต่างๆได้



ยุทธศาสตร์
การพัฒนา
เทศบาล
ตำบล
แม่หล่าย

๑. ด้านคน ครอบครัว

- ๑. คน และครอบครัวมีความรัก ความความเอื้ออาทรซึ่งกันและกัน
- ๒. มีสถานที่ในการจัดการเรียนรู้ของเด็กที่ได้มาตรฐาน
- ๓. เด็ก เยาวชนและนักเรียนมีพัฒนาการการเจริญเติบโตและการเรียนรู้สมวัย
- ๔. นักเรียนและประชาชนทั่วไปได้รับการศึกษา การพัฒนาองค์ความรู้ที่ทันต่อการเปลี่ยนแปลงของสภาพเศรษฐกิจการเมือง สังคม และสิ่งแวดล้อม
- ๕. ประชาชนทุกกลุ่มวัยมีสุขภาพร่างกายที่สมบูรณ์และจิตใจที่เข้มแข็ง
- ๖. ประชาชนหรืออาสาสมัครด้านสาธารณสุขได้มีส่วนร่วมในการส่งเสริมดูแล ด้านสุขภาพของประชาชนทุกวัยในหมู่บ้าน
- ๗. สามารถป้องกันและระงับโรคที่เกิดขึ้นได้อย่างรวดเร็ว และประชาชนมีความรู้ในการป้องกัน ควบคุมและระงับการเกิดโรคต่างๆ
- ๘. ประชาชนในชุมชนมีส่วนร่วมในการจัดการสวัสดิการ การสงเคราะห์ การให้การช่วยเหลือซึ่งกันและกันในหมู่บ้าน
- ๙. ผู้พิการ ผู้ด้อยโอกาส ผู้ยากไร้ ผู้ถูกทอดทิ้ง และผู้ป่วยเอดส์ได้รับการช่วยเหลือและส่งเสริมคุณภาพชีวิตที่ดีขึ้น

แนวทาง
การพัฒนา

๑.๑ เสริมสร้าง
ให้คนมีความเอื้อ
อาทร มีคุณธรรม
จริยธรรม และมี
ครอบครัวอบอุ่น
มั่นคง

๑.๒ ส่งเสริมและ
พัฒนาระบบ
การศึกษาเพื่อให้
คนทุกระดับให้ได้
เข้าถึงอย่างเท่า
เทียมและเป็น
ธรรม

๑.๓ สร้าง
ความรู้ความ
เข้าใจแก่
ประชาชนและ
อาสาสมัครใน
การ ดูแล
สุขภาพตนเอง
ครอบครัวและ
ชุมชน

๑.๔ ส่งเสริมและ
พัฒนาระบบ
บริการสุขภาพ
อย่างทั่วถึงและมี
ประสิทธิภาพ

๑.๕ ให้การ
สงเคราะห์และ
สวัสดิการแก่
ผู้สูงอายุผู้พิการ
และบุคคล
ผู้ด้อยโอกาส
อย่างเสมอภาค
และเป็นธรรม

ผลผลิต/
โครงการ

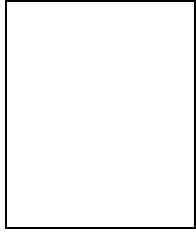
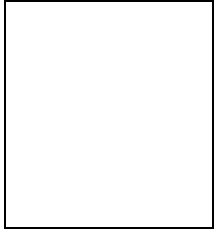
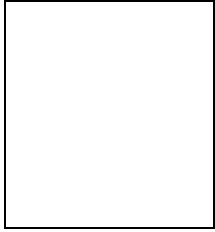
๑. เสริมสร้าง
ศักยภาพศูนย์
พัฒนาครอบครัว
ในชุมชนตำบล
แม่หล่าย
๒. เสริมสร้าง
และเชิดชูบุคคล
และครอบครัว
๓. ป้องกันและ
แก้ไขปัญหา
ความรุนแรงต่อ
เด็กเยาวชน สตรี
และบุคคลใน
ครอบครัว
๔. เสริมสร้าง
ศักยภาพ
โรงเรียนผู้สูงอายุ
(กาสะลอง)
๕. ปรับปรุงศูนย์
พัฒนาคุณภาพ
ชีวิตและส่งเสริม
อาชีพให้ผู้สูงอายุ

๑. อาหาร
กลางวันและ
อาหารเสริม
(นม)
๒. จัดการเรียน
การสอนศูนย์
พัฒนาเด็กเล็ก
๓. จัดหาเครื่อง
เล่นสนามศูนย์
พัฒนาเด็กเล็ก
เทศบาลตำบล
แม่หล่าย
๔. ปรับปรุงภูมิ
ทัศน์พื้นที่
โดยรอบอาคาร
ศูนย์พัฒนาเด็ก
เล็กเทศบาล
๕. จัดการศึกษา
เพื่อพัฒนาทักษะ
อาชีพ
๖. ปรับปรุง ศูนย์
กศน.ตำบล
แม่หล่ายให้เป็น
แหล่งเรียนรู้

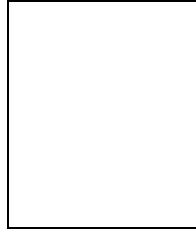
๑. พัฒนา
ศักยภาพ
อาสาสมัคร
สาธารณสุข
ประจำหมู่บ้าน
๒. พัฒนา
ศักยภาพแกน
นำสุขภาพ
ตำบลแม่หล่าย
และแกนนำ
สุขภาพประจำ
ครอบครัว
๓. กองทุน
หลักประกัน
สุขภาพตำบล
แม่หล่าย
๔. ปรับเปลี่ยน
พฤติกรรมกลุ่ม
เสี่ยงโรคเรื้อรัง

๑. พัฒนางาน
สาธารณสุขมูล
ฐานในเขต
เทศบาล
๒. เสริมสร้าง
ความอบอุ่นใน
ครอบครัว
๓. ตรวจคัดกรอง
และส่งเสริม
สุขภาพ
ประชาชนวัย
แรงงานและ
ผู้สูงอายุ๔.
ส่งเสริมสุขภาพ
ผู้ป่วย
เรื้อรัง (ค่าย
เบาหวาน ,
ความดันโลหิต
สูง)
๕. ควบคุมและ
ป้องกันโรคต่างๆ
๖. ส่งเสริมและ
คุ้มครองผู้บริโภค
๗. ส่งเสริมและ
ฟื้นฟูสภาพ
ร่างกายผู้ป่วย ผู้
พิการ
๘. ส่งเสริมและ
พัฒนางาน

๑. สงเคราะห์
เบี้ยยังชีพ
ผู้สูงอายุ ผู้
พิการ ผู้ป่วย
เอดส์
๒. พัฒนา
คุณภาพชีวิต
ผู้สูงอายุ
๓. พัฒนา
คุณภาพชีวิตผู้
พิการ ผู้ป่วย
เอดส์
ผู้ด้อยโอกาส ผู้
ยากไร้
๔. พัฒนา
คุณภาพชีวิต
และส่งเสริม
อาชีพผู้สูงอายุ



สาธารณสุขใน
เขตเทศบาล
๙. ส่งเสริมและ
รักษาสุขภาพโดย
แพทย์แผนไทย



ยุทธศาสตร์
การพัฒนา
เทศบาล
ตำบล
แม่หล่าย

๒. ด้านชุมชน สังคม

- ๑. ประชาชนทุกกลุ่มวัยมีส่วนร่วมการอนุรักษ์ ฟื้นฟู สืบสานขนบธรรมเนียม ประเพณี ศาสนา วัฒนธรรม วิถีชีวิตและการถ่ายทอดภูมิปัญญาท้องถิ่นและความเป็นอัตลักษณ์ของชุมชนให้คงอยู่สืบไป
- ๒. กลุ่มองค์กรภาคประชาชนมีการพัฒนาการเรียนรู้ การแลกเปลี่ยนซึ่งความคิดและประสบการณ์ซึ่งกันและกัน
- ๓. ประชาชนในหมู่บ้านทุกกลุ่มวัยมีความสามัคคี เอื้อเฟื้อซึ่งกันและกันและเคารพซึ่งสิทธิ หน้าที่ของบุคคลอื่นและเทิดทูนซึ่งสถาบันสำคัญของชาติ
- ๔. ประชาชนทุกกลุ่มวัยมีร่างกายที่แข็งแรงสมบูรณ์
- ๕. เด็ก เยาวชน มีกิจกรรมสร้างสรรค์และมีส่วนร่วมซึ่งกิจกรรมต่างๆ ของหมู่บ้าน เทศบาล
- ๖. ประชาชนทุกกลุ่มวัยมีสถานที่ในการออกกำลังกายและสถานที่ในการพักผ่อนหย่อนใจ
- ๗. ประชาชนมีความรู้และมีส่วนร่วมในการป้องกันและบรรเทาสาธารณภัยและภัยพิบัติต่างๆ
- ๘. มีวัสดุ อุปกรณ์ เครื่องมือที่มีความพร้อมในการป้องกัน ระวัง บรรเทาและการช่วยเหลือผู้ประสบอุบัติเหตุ และสาธารณภัยที่เกิดขึ้น
- ๙. ประชาชนมีความปลอดภัยในการสัญจรและความปลอดภัยในทรัพย์สิน
- ๑๐. ภาคประชาชนมีส่วนร่วมในการป้องกันการเกิดปัญหาการแพร่ระบาดของสารเสพติดและปัญหาอาชญากรรมในหมู่บ้าน

แนวทาง
การพัฒนา

๒.๑ มีการอนุรักษ์ ฟื้นฟู และสืบสานขนบธรรมเนียม ประเพณี ศาสนา วัฒนธรรม วิถีชีวิตและการถ่ายทอดภูมิปัญญาท้องถิ่นและความเป็นอัตลักษณ์ของชุมชน

๒.๒ ส่งเสริมและพัฒนากลุ่มและการรวมกลุ่มและการแลกเปลี่ยนเรียนรู้ของกลุ่มต่างๆ องค์กรชุมชนในการพัฒนากลุ่ม องค์กร ชุมชนหมู่บ้านท้องถิ่นสู่การพัฒนาอย่างยั่งยืน

๒.๓ เสริมสร้างความปลอดภัย ความปรองดองสมานฉันท์ สามัคคีเกื้อกูลซึ่งกันและกัน และดำรงรักษาไว้ซึ่งสถาบันสำคัญของชาติ

๒.๔ ส่งเสริมการออกกำลังกาย นันทนาการและ กิจกรรม สุนทรียภาพ

๒.๕ จัดหาและพัฒนาสถานที่ สาธารณะ สำหรับออกกำลังกาย พักผ่อนหย่อนใจหรือลานกิจกรรมที่ ชุมชนใช้ร่วมกัน

๒.๖ เสริมสร้าง ความมั่นคง ปลอดภัยในชีวิตและ ทรัพย์สินและการให้ความช่วยเหลือ ประชาชนอันเนื่องมาจากสาธารณภัยและภัยพิบัติต่างๆ

๒.๗ ส่งเสริม ประชาชน อาสาสมัครและ องค์กรชุมชน ฝ่่าระวัง และ ป้องกันปัญหาอาชญากรรม ปัญหา ยาเสพติด และ พัฒนา มาตรการการ จัดระเบียบ สังคม

๒.๘ ส่งเสริม การจัด สวัสดิการสังคม โดยชุมชน

ผลผลิต/
โครงการ

๑. จัดงาน
ประเพณีไหว้สา
เจ้าปู่ข้อมือเหล็ก
๒. ส่งเสริม
วัฒนธรรม
ประเพณีท้องถิ่น
เพื่อขอรับเงิน
อุดหนุนของ
องค์กรปกครอง
ส่วนท้องถิ่นใน
เขตพื้นที่อำเภอ
ประจำปี
๓. การจัดงาน
ประเพณียี่เป็ง
แม่หล่าย
๔. ส่งเสริมการ
เรียนรู้ศิลปะ
วัฒนธรรม
ประเพณีและภูมิ
ปัญญาท้องถิ่น
๕. จัดงาน
ประเพณีไหว้สา
พระครูในเขต
เทศบาล
๗. จัดงาน
ประเพณีดำหัว
ผู้สูงอายุ
๘. จัดงาน
ประเพณี

๑. เพิ่ม
ประสิทธิภาพ
องค์กรสตรี
๒. ตำบลต้นแบบ
๓. ตำบลสุข
ภาวะ
๔. หมู่บ้านน่าอยู่
ชุมชนน่ามอง

๑. ปกป้องและ
เชิดชูสถาบัน
สำคัญของชาติ

๑. ค่ายเด็กและ
เยาวชนตำบล
แม่หล่าย
๒. วันเด็ก
แห่งชาติ
๓. จัดการแข่งขัน
กีฬาและการ
ส่งเสริมการออก
กำลังกาย
๔. จัดหาเครื่อง
ออกกำลังกาย
และอุปกรณ์กีฬา

๑. จัดหาที่ดิน
ก่อสร้างสนาม
กีฬา
๒. สร้างสนาม
กีฬา
๓. ปรับปรุง
ซ่อมแซมลาน
กีฬา สนาม
กีฬา
๔. พัฒนาพื้นที่
สาธารณะเพื่อ
การพักผ่อน
และการออก
กำลังกาย

๑. สงเคราะห์
ช่วยเหลือผู้
ประสบส
าธารณภัยและ
ภัยพิบัติต่างๆ
๒. สงเคราะห์
ช่วยเหลือ
ผู้ประสบภัย
หนาว
๓. สนับสนุน
ศูนย์กู้ชีพเมือง
ไชยเทศบาล
แม่หล่าย
๔. ฝึกอบรม
อาสาสมัคร
ป้องกันภัยฝ่าย
พลเรือน
๕. สนับสนุน
ศูนย์
อาสาสมัคร
ป้องกันภัยฝ่าย
พลเรือน
เทศบาลตำบล
แม่หล่าย
๖. เสริมสร้าง
ความปลอดภัย
ด้านการจราจร
๗. ขอรับเงิน
อุดหนุนจาก

๑. ตำรวจบ้าน
ด้านยาเสพติด
๒. ป้องกัน
ปราบปราม
ปัญหา
ยาเสพติด

๑. กองทุน
สวัสดิการ
ชุมชนตำบล
แม่หล่าย

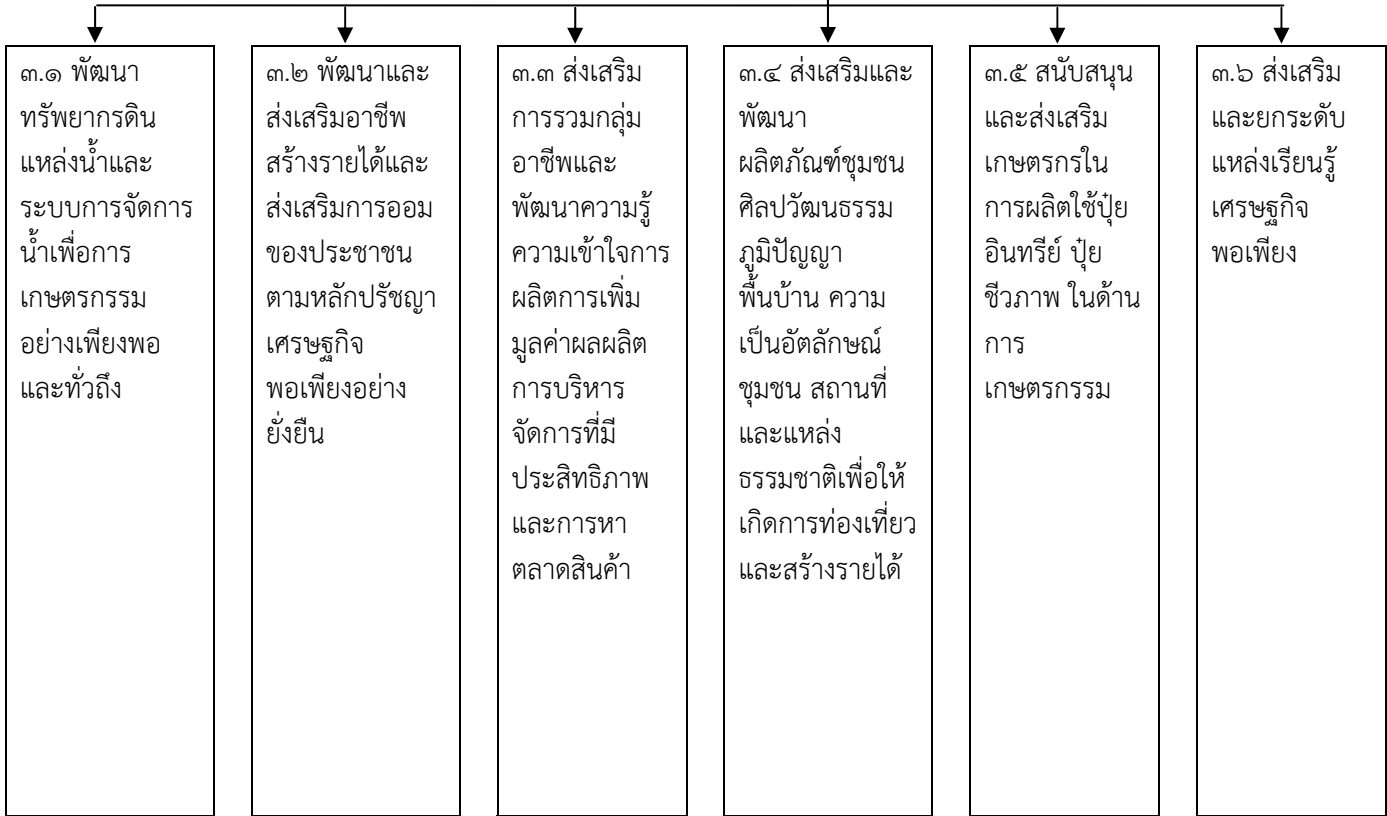
<p>บวงสรวงดวง วิญญาณสงมหา วีรบุรุษจังหวัด แพร่ ๙. จัดงานพิธีทาง พระพุทธศาสนา ๑๐. จัดกิจกรรม ผู้สูงอายุ</p>					<p>องค์กรปกครอง ส่วนท้องถิ่น กาชาดร่วมใจ บรรเทาทุกข์ จังหวัดแพร่</p>		
--	--	--	--	--	--	--	--

ยุทธศาสตร์
การพัฒนา
เทศบาล
ตำบล
แม่หล่าย

๓. ด้านเศรษฐกิจ

๑. ประชาชนมีอาชีพที่มีความหลากหลายและมีรายได้เพิ่มขึ้น
๒. กลุ่มอาชีพได้รับการพัฒนาและสร้างรายได้แก่สมาชิกกลุ่มอาชีพมากยิ่งขึ้น
๓. ผลผลิต ผลิตภัณฑ์ของชุมชนได้รับการยอมรับโดยทั่วไป
๔. แหล่งทรัพยากรธรรมชาติและสิ่งแวดล้อมได้รับการปรับปรุง พัฒนาเพื่อการอนุรักษ์และการท่องเที่ยว
๕. เกษตรกรและผู้บริโภคอาหารมีความปลอดภัยในการบริโภคผลผลิตทางการเกษตร
๖. มีศูนย์การเรียนรู้แก่ประชาชนและบุคคลหน่วยงานภายนอกพื้นที่

แนวทาง
การพัฒนา



ผลผลิต/
โครงการ

๑. ดาดคอนกรีต
ลำเหมือง
๒. ก่อสร้างราง
รินและดาด
คอนกรีตลำ
เหมือง
๓. ก่อสร้างราง
ริน
๔. ก่อสร้างผนัง
ป้องกันแนวตลิ่ง
๕. ขุดลอกลำ
เหมือง
๖. ก่อสร้างฝาย
น้ำล้นพร้อมสร้าง
ประตูควบคุม
ระดับน้ำ
๗. ก่อสร้างฝาย
น้ำล้น
๘. ปรับปรุง
ซ่อมแซมฝายน้ำ
ล้น
๙. เสริมสันฝาย
ห้วย
๑๐. วางท่อส่งน้ำ
พร้อมสร้างประตู
ควบคุมปริมาณ
น้ำ
๑๑. วางท่อ
เหลี่ยม
๑๒. ลงหินกันลำ
น้ำ

๑. ส่งเสริมการ
ดำเนินชีวิตตาม
แนวพระราชดำริ
ปรัชญาเศรษฐกิจ
พอเพียง
๒. ป้องกันกำจัด
โรคและแมลง
ศัตรูพืช
๓. สร้างอาชีพ
สร้างรายได้แก่
กลุ่มแม่บ้าน
๔. ส่งเสริมการมี
อาชีพเสริมแก่
ประชาชน

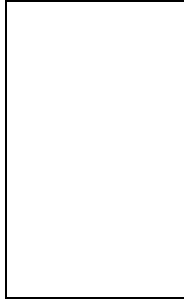
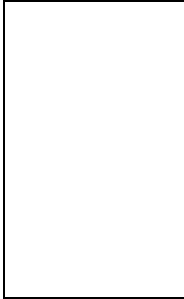
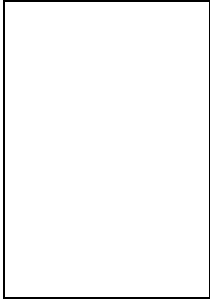
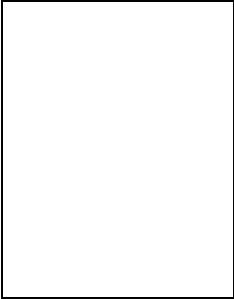
๑. ส่งเสริมและ
พัฒนากลุ่มอาชีพ
๒. ส่งเสริมและ
พัฒนาผลผลิตทาง
การเกษตร
คุณภาพสูง
๓. พัฒนาศักยภาพ
ศูนย์บริการและ
ถ่ายทอด
เทคโนโลยีการเกษตร
ประจำตำบล
๔. จัดหาและ
ก่อสร้างสถานที่จำ
หน่ายสินค้าชุมชน

๑. ปรับปรุง
ซ่อมแซม
สวนสาธารณะ
เฉลิมพระเกียรติ
๘๐ พรรษา
พระบาทสมเด็จพระ
เจ้าอยู่หัว

๑. ส่งเสริมการ
ทำการเกษตร
อินทรีย์
๒. เพิ่ม
ศักยภาพการ
ผลิตผลผลิต
ทางการเกษตร

๑. สนับสนุน
ศูนย์การเรียนรู้
การทำเกษตร
พอเพียง
๒. ตลาดนัด
ชุมชน
๓. ท่องเที่ยว
เส้นทางเรียนรู้
ตำบลแม่หล่าย
๔. พัฒนาและ
ส่งเสริมการ
จัดตั้งแหล่ง
เรียนรู้ต่างๆ ใน
ชุมชน

๑๓. ก่อสร้าง
ประตูควบคุม
ระดับน้ำ
๑๔. จัดซื้อและ
ติดตั้งเครื่องสูบ
น้ำด้วยพลังงาน
ไฟฟ้า



ยุทธศาสตร์
การพัฒนา
เทศบาล
ตำบล
แม่ท่าย

๔. ด้านโครงสร้างพื้นฐาน ทรัพยากรธรรมชาติและสิ่งแวดล้อม

๑. มีการจัดการการควบคุมการใช้พื้นที่ในเขตเทศบาลที่มีความเหมาะสม
๒. ประชาชนได้รับความสะดวกในการจัดกิจกรรมต่างๆ ในหมู่บ้าน
๓. ประชาชนได้รับความสะดวก รวดเร็วและมีความปลอดภัยในการสัญจร
๔. ประชาชนไม่ได้รับผลกระทบจากสภาวะฝนตกและการเกิดน้ำไหลหลาก
๕. ประชาชนมีไฟฟ้าใช้เพื่อการดำรงชีพอย่างทั่วถึงและได้รับความปลอดภัยในการใช้เส้นทางคมนาคม
๖. การผลิตน้ำเพื่อการอุปโภค บริโภคมีความเพียงพอต่อความต้องการของประชาชนและหน่วยงาน
๗. ประชาชนไม่ได้รับผลกระทบหรือความเสียหายแก่ชีวิตและทรัพย์สินจากการเปลี่ยนแปลงของสภาพสิ่งแวดล้อม
๘. ผู้พิการและผู้สูงอายุได้รับการอำนวยความสะดวกในการใช้บริการสาธารณะ
๙. มีระบบการบริหารจัดการน้ำเพื่อการอุปโภค บริโภคและขยะมูลฝอยในครัวเรือน ผู้ประกอบการ และหน่วยงานอย่างเหมาะสมและถูกสุขลักษณะ
๑๐. ทรัพยากรธรรมชาติและสิ่งแวดล้อมได้รับการอนุรักษ์ พัฒนาและการใช้ประโยชน์อย่างเหมาะสม
๑๑. ประชาชนและบุคลากรในหน่วยงานมีความตระหนักและมีการใช้พลังงานต่างๆ อย่างเหมาะสมและมีประสิทธิภาพ

แนวทาง
การพัฒนา

๔.๑ ก่อสร้าง พัฒนา และปรับปรุงระบบโครงสร้างพื้นฐานและระบบสาธารณูปโภค สาธารณูปการให้ทั่วถึงพอเพียงได้มาตรฐานและกลมกลืนกับสภาพแวดล้อม

๔.๒ ก่อสร้างและปรับปรุงจุดเสี่ยงสถานที่อันตรายที่มีผลกระทบหรือสร้างความเสียหายแก่ชีวิตและทรัพย์สินของประชาชนหรือส่วนรวม

๔.๓ ก่อสร้างและปรับปรุงโครงสร้างพื้นฐานและบริการพื้นฐานที่เอื้อต่อผู้พิการ และผู้สูงอายุ

๔.๔ สร้างความรู้และจิตสำนึกในการใช้ประโยชน์ การอนุรักษ์ การแก้ปัญหาและฟื้นฟูทรัพยากรธรรมชาติและสิ่งแวดล้อมและพลังงานอย่างมีประสิทธิภาพและยั่งยืน

๔.๕ ส่งเสริมการบูรณาการ การดำเนินงานของหน่วยงานต่างๆ เพื่อแก้ไขปัญหาภัยธรรมชาติ

ผลผลิต/
โครงการ

๑. วางและจัดทำผังเมืองรวมชุมชนแม่หลาย
๒. ก่อสร้างถนนคอนกรีตเสริมเหล็ก
๓. ก่อสร้างถนนคอนกรีตเสริมเหล็ก
๔. ลาดยางแอสฟัลท์ถนน
๕. วางท่อคอนกรีตเสริมเหล็กชนิดมีบ่อพักพร้อมขยายถนน
๖. ก่อสร้างถนนคอนกรีตเสริมเหล็กพร้อมวางท่อระบายน้ำชนิดมีบ่อพัก
๗. วางท่อระบายน้ำชนิดมีบ่อพักพร้อมลงลูกตั้ง
๘. ซ่อมแซมถนน
๙. ก่อสร้างท่อเหลี่ยม
๑๐. ขยายถนน
๑๑. ก่อสร้างวางระบายน้ำคอนกรีตเสริมเหล็ก

๑. ปรับปรุงซ่อมแซมจุดเสี่ยงจุดอันตรายต่อชีวิตและทรัพย์สิน
๒. ลงกล่อหินป้องกันแนวตลิ่ง
๓. เรียงหินป้องกันแนวแนวตลิ่ง
๔. เรียงหินป้องกันแนวตลิ่งพร้อมติดตั้งราวกันตก
๕. ก่อสร้างถนนและเรียงหินป้องกันแนวตลิ่ง
๖. ลงกล่อหินป้องกันแนวตลิ่ง
๗. ติดตั้งราวกันตกและเรียงหิน
๘. ติดตั้งราวกันตกหลัง

๑. ก่อสร้างทางลาดชันและสิ่งอำนวยความสะดวกผู้พิการและผู้สูงอายุ

๑. รณรงค์คัดแยกขยะ
๒. แจกหมากำจัดขยะมูลฝอยและสิ่งปฏิกูล
๓. ปรับปรุงภูมิทัศน์พื้นที่โดยรอบสำนักงานเทศบาล
๔. อนุรักษ์ทรัพยากรธรรมชาติและสิ่งแวดล้อม
๕. ก่อสร้างระบบบำบัดน้ำเสีย
๖. ก่อสร้างฝายน้ำล้นสนองพระราชดำริ
๗. ก่อสร้างระบบการจัดการสิ่งปฏิกูล
๘. ก่อสร้างและติดตั้งระบบกำจัดขยะมูลฝอยรวม
๙. เสริมสร้างความรู้ด้านการจัดการขยะมูลฝอย
๑๐. รณรงค์ส่งเสริมการใช้พลังงานทางเลือก

๑. บูรณาการการเตรียมพร้อมรับมือสาธารณภัย

๑๒. วางท่อ คอนกรีตเสริม เหล็ก				
๑๓. วางท่อ คอนกรีตเสริม เหล็กพร้อมชุด ล็อกลำเหมือง				
๑๔. ซ่อมแซมฝา วางระบายน้ำ คอนกรีตเสริม เหล็ก				
๑๕. ลงลูกรังหรือ หินคลุกถนน				
๑๖. ก่อสร้าง สะพาน				
๑๗. ขยายเขต และติดตั้งไฟฟ้า สาธารณะ				
๑๘. ติดตั้งไฟฟ้า ส่องสว่าง				
๑๙. ก่อสร้าง ระบบผลิต น้ำประปา				
๒๐. ขยายเขต บริการน้ำประปา				
๒๑. ก่อสร้างและ บูรณะฌาปน สถาน				
๒๒. ปรับปรุง อาคาร				

อเนกประสงค์ ๒๓. ก่อสร้างรั้ว ล้อมรอบพื้นที่ สาธารณะ ๒๔. ก่อสร้างรั้ว และประตูรอบ อาคาร อเนกประสงค์ ๒๕. ถมพื้นที่ สาธารณะ ๒๖. ก่อสร้าง อาคารอเนก ๒๗. ปรับปรุง อาคาร อเนกประสงค์ ๒๘. ก่อสร้างศาลา ที่อ่านหนังสือพิมพ์ ประจำหมู่บ้าน				
--	--	--	--	--

ยุทธศาสตร์
การพัฒนา
เทศบาล
ตำบล
แม่หล่าย

๕. ด้านการบริหารจัดการที่ดี

- ๑. บุคลากรของเทศบาลมีความรู้ความสามารถในการปฏิบัติหน้าที่ได้อย่างมีประสิทธิภาพและมีความสามัคคีช่วยเหลือซึ่งกันและกัน
- ๒. มีสถานที่และวัสดุอุปกรณ์ เครื่องมือในการปฏิบัติงานเพื่อบริการประชาชนที่สะดวกและรวดเร็ว
- ๓. มีการจัดเก็บรายได้ของเทศบาลที่มีประสิทธิภาพ
- ๔. ประชาชน หน่วยงานต่างๆ มีส่วนร่วมในการบริหารการจัดการร่วมพัฒนาเทศบาลและหมู่บ้าน
- ๕. ประชาชนรับทราบข้อมูลข่าวสารอย่างรวดเร็ว ถูกต้อง และมีส่วนร่วมในทางการเมืองภายใต้ซึ่งสิทธิ หน้าที่
- ๖. ประชาชนทุกภาคส่วนและผู้ประกอบการมีความพร้อมในการเข้าร่วมเป็นสมาชิกกลุ่มประเทศอาเซียน

แนวทาง
การพัฒนา

๕.๑ สรรหาและพัฒนาบุคลากรให้มีทักษะความรู้ความสามารถ มีคุณธรรม จริยธรรมและเสริมสร้างความสมานสามัคคีของบุคลากรในองค์กร

๕.๒ ก่อสร้าง ปรับปรุง พัฒนา อาคารสถานที่ วัสดุอุปกรณ์ เครื่องมือ เครื่องใช้ในการปฏิบัติงานและการให้บริการประชาชนอย่างมีประสิทธิภาพ

๕.๓ ปรับปรุง พัฒนาระบบการจัดเก็บรายได้และการปฏิบัติงานให้มีประสิทธิภาพ

๕.๔ ส่งเสริมการมีส่วนร่วมของประชาชนและทุกภาคส่วนในการร่วมคิด ร่วมวางแผนร่วมดำเนินงาน ร่วมรับผลประโยชน์ และร่วมติดตามประเมินผล

๕.๕ ส่งเสริมการเข้าถึงข้อมูลข่าวสารของประชาชนและการมีส่วนร่วมทางการเมืองภายใต้ สิทธิ เสรีภาพ ความเสมอภาค และการเคารพสิทธิผู้อื่นตามกฎหมาย

๕.๖ ส่งเสริมและพัฒนาระบบการจัดการทุกด้านให้พร้อมสู่ประชาคมอาเซียน

ผลผลิต/ โครงการ	<p>๑. วันเทศบาลประจำปี</p> <p>๒. วันท้องถิ่นไทย</p> <p>๓. พัฒนาศักยภาพคณะผู้บริหาร , สมาชิกสภาเทศบาลและบุคลากรเทศบาล</p> <p>๔. สรรหาและพัฒนาบุคลากรเทศบาล</p> <p>๕. พัฒนาศักยภาพพนักงานคณะผู้บริหารสมาชิกสภาเทศบาล</p>	<p>๑. ติดตั้งระบบการให้บริการทะเบียนราษฎรด้วยระบบคอมพิวเตอร์</p> <p>๒. ก่อสร้างอาคารจัดเก็บวัสดุอุปกรณ์ และครุภัณฑ์ของเทศบาล</p> <p>๓. ก่อสร้างโรงจอดรถ</p> <p>๔. จัดหาและติดตั้งวัสดุอุปกรณ์และครุภัณฑ์ศูนย์พัฒนาเด็กเล็กเทศบาลตำบลแม่หล่ายและห้องประชุมอาคารศูนย์พัฒนาเด็กเล็กเทศบาลตำบลแม่หล่าย</p> <p>๕. จัดหาเครื่องมือหรือครุภัณฑ์การปฏิบัติงาน</p>	<p>๑. เพิ่มประสิทธิภาพการจัดเก็บภาษี</p> <p>๒. ปรับปรุงแผนที่ภาษีและทะเบียนทรัพย์สิน</p>	<p>๑. เทศบาลเคลื่อนที่</p> <p>๒. จัดทำแผนพัฒนาเทศบาลและส่งเสริมการจัดทำแผนชุมชนตำบลแม่หล่าย</p> <p>๓. สำรวจและจัดเก็บข้อมูลเพื่อการพัฒนาเทศบาลตำบลแม่หล่าย</p> <p>๔. พัฒนาศักยภาพผู้นำหมู่บ้าน/ชุมชนและผู้นำกลุ่มองค์กรภาคประชาชน</p> <p>๕. สำรวจความพึงพอใจการปฏิบัติงานราชการ</p> <p>๖. พัฒนาระบบข้อมูลและการจัดการตำบลสู่ตำบลจัดการตนเอง</p>	<p>๑. เพิ่มประสิทธิภาพการกระจายข่าวสารเทศบาล</p> <p>๒. บริหารงานการเลือกตั้งท้องถิ่นและเผยแพร่ประชาธิปไตย</p> <p>๓. จัดทำวารสารหรือสื่อสิ่งพิมพ์ข่าวสารเทศบาล</p> <p>๔. เผยแพร่ให้ความรู้ด้านกฎหมาย</p> <p>๕. จัดตั้งศูนย์ข้อมูลข่าวสารเทศบาลแม่หล่าย</p> <p>๖. รู้ซึ่งสิทธิเสรีภาพ ของบุคคลและครอบครัว</p> <p>๗. เสวนาสู่การพัฒนาตำบลแม่หล่าย</p> <p>๘. ปลูกจิตสำนึกการด้านการทุจริตคอร์ปชั่น</p>	<p>๑. เตรียมความพร้อมชุมชนสู่ประชาคมอาเซียน (AEC)</p> <p>๒. พัฒนาทักษะด้านภาษาและการสื่อสารของชาติสมาชิกประชาคมอาเซียน</p>

แผนที่ยุทธศาสตร์

ยุทธศาสตร์การพัฒนาขององค์กรปกครองส่วนท้องถิ่น ๑ Strategy Map

วิสัยทัศน์



“คุณภาพชีวิตที่ดีถ้วนหน้า เป็นแหล่งรวมผลิตภัณฑ์ชุมชนที่ได้มาตรฐาน เป็นศูนย์การเรียนรู้เศรษฐกิจพอเพียงระดับประเทศ ชุมชนมีความพร้อมสู่ประชาคมอาเซียน”

พันธกิจ



๑. เสริมสร้างให้คนในชุมชนให้เป็นพลเมืองที่ดี มีคุณธรรม จริยธรรม และมีการพัฒนาทั้งทางด้านร่างกายและจิตใจให้อยู่ร่วมกันในครอบครัวได้อย่างมีความสุข

๒. จัดให้มีสถานที่และสื่อการเรียนรู้ที่เหมาะสมเพื่อใช้ในการจัดการการศึกษาทั้งในระบบและนอกระบบให้แก่ทุกคนทุกระดับให้เข้าถึงอย่างเท่าเทียมและเป็นธรรม

๓. ส่งเสริมให้ประชาชนในชุมชนได้มีส่วนร่วมในการเฝ้าระวัง ป้องกัน และการดูแล ส่งเสริม รักษาสุขภาพของตนเอง ครอบครัวและคนในชุมชน

๔. จัดให้มีการป้องกัน การควบคุม การรักษา การกำจัดโรคต่างๆ และการเสริมสร้างความรู้แก่ประชาชนในการดูแลสุขภาพ

๕. จัดให้มีและส่งเสริมให้ประชาชนทุกภาคส่วนได้มีส่วนในการจัดการสงเคราะห์ การช่วยเหลือ รวมทั้งการจัดสวัสดิการด้านต่างๆ แก่ประชาชนทุกกลุ่ม ทุกวัยอย่างเสมอภาคและเป็นธรรม

เป้าประสงค์



๑. คน และครอบครัวมีความรัก ความความเอื้ออาทรซึ่งกันและกัน

๒. มีสถานที่ในการจัดการเรียนรู้ของเด็กที่ได้มาตรฐาน

๓. เด็ก เยาวชนและนักเรียนมีพัฒนาการการเจริญเติบโตและการเรียนรู้สมวัย

๔. นักเรียนและประชาชนทั่วไปได้รับการศึกษา การพัฒนาองค์ความรู้ที่ทันต่อการเปลี่ยนแปลงของสภาพเศรษฐกิจการเมือง สังคม และสิ่งแวดล้อม

๕. ประชาชนทุกกลุ่มวัยมีสุขภาพร่างกายที่สมบูรณ์และจิตใจที่เข้มแข็ง

๖. ประชาชนหรืออาสาสมัครด้านสาธารณสุขได้มีส่วนร่วมในการส่งเสริมดูแล ด้านสุขภาพของประชาชนทุกวัยในหมู่บ้าน

๗. สามารถป้องกันและระงับโรคที่เกิดขึ้นได้อย่างรวดเร็ว และประชาชนมีความรู้ในการป้องกันควบคุมและระงับการเกิดโรคต่างๆ

๘. ประชาชนในชุมชนมีส่วนร่วมในการจัดการสวัสดิการ การสงเคราะห์ การให้การช่วยเหลือซึ่งกันและกันในหมู่บ้าน

๙. ผู้พิการ ผู้ด้อยโอกาส ผู้ยากไร้ ผู้ถูกทอดทิ้ง และผู้ป่วยเอดส์ได้รับการช่วยเหลือและส่งเสริมคุณภาพชีวิตที่ดีขึ้น

ยุทธศาสตร์



ด้านคน ครอบครัว

แนวทางการ
การพัฒนา



๑.๑ เสริมสร้างให้คนมีความเอื้ออาทร มีคุณธรรม จริยธรรม และมีครอบครัวอบอุ่น มั่นคง

๑.๒ ส่งเสริมและพัฒนา ระบบการศึกษาเพื่อให้คนทุกระดับให้ได้เข้าถึงอย่างเท่าเทียมและเป็นธรรม

๑.๓ สร้างความรู้ความเข้าใจแก่ประชาชนและอาสาสมัครในการ ดูแลสุขภาพตนเอง ครอบครัว และชุมชน

๑.๔ ส่งเสริมและพัฒนา ระบบบริการสุขภาพอย่างทั่วถึงและมีประสิทธิภาพ

๑.๕ ให้การสงเคราะห์และสวัสดิการแก่ผู้สูงอายุ ผู้พิการ และบุคคลผู้ด้อยโอกาสอย่างเสมอภาคและเป็นธรรม

ยุทธศาสตร์การพัฒนาขององค์กรปกครองส่วนท้องถิ่น ๒
Strategy Map

วิสัยทัศน์



“คุณภาพชีวิตดีถ้วนหน้า เป็นแหล่งรวมผลิตภัณฑ์ชุมชนที่ได้มาตรฐาน เป็นศูนย์การเรียนรู้เศรษฐกิจพอเพียงระดับประเทศ ชุมชนมีความพร้อมสู่ประชาคมอาเซียน”

พันธกิจ



๑. ส่งเสริมกระบวนการมีส่วนร่วมของภาคประชาสังคม ในการอนุรักษ์ฟื้นฟูสืบสานขนบธรรมเนียมประเพณี ศาสนา วัฒนธรรม วิถีชีวิตและการถ่ายทอดภูมิปัญญาท้องถิ่นและความ เป็นอัตลักษณ์ของชุมชน

๒. จัดให้มีการรวมกลุ่มสร้างการพัฒนาศักยภาพการจัดการ แลกเปลี่ยนเรียนรู้ของกลุ่มต่างๆ เพื่อให้เกิดการพัฒนาอย่างยั่งยืน

๓. ส่งเสริมให้ประชาชนมีความ สมานฉันท์ สามัคคี และปลูกจิตสำนึก ในการเทิดทูนและพิทักษ์รักษาไว้ซึ่ง สถาบันสำคัญของชาติ

๔. ส่งเสริมให้ประชาชนทุกวัยได้ ออกกำลังกาย และได้มีส่วนร่วมใน การแสดงออกซึ่งกิจกรรมในทาง สร้างสรรค์

๕. จัดให้มีสถานที่สำหรับออกกำลังกาย และการจัดกิจกรรมหรือสถานที่ พักผ่อนหย่อนใจ

๖. จัดให้มีอาสาสมัคร และการ จัดหาวัสดุ เครื่องมือ อุปกรณ์ใน การช่วยเหลือหรือการจัดการ ฝึกอบรมประชาชนในการเตรียม รับสาธารณภัยและภัยพิบัติต่างๆ

๗. ส่งเสริมให้ประชาชน กลุ่ม อาสาสมัครในชุมชนได้มีบทบาทในการ เผื่อระวังปัญหาอาชญากรรม และ ปัญหาเสพติด รวมทั้งการจัดให้มี การฟื้นฟู รักษาบุคคลที่เกี่ยวข้องกับ สารเสพติด

๘. สนับสนุนให้ประชาชนได้มีส่วน ในการจัดการจัดสวัสดิการสังคม โดยชุมชนเอง

เป้าประสงค์



๑. ประชาชนทุกกลุ่มวัยมีส่วนร่วมการอนุรักษ์ ฟื้นฟู สืบสาน ขนบธรรมเนียมประเพณี ศาสนา วัฒนธรรม วิถีชีวิตและการถ่ายทอดภูมิปัญญาท้องถิ่น และความเป็นอัตลักษณ์ของชุมชนให้คงอยู่สืบไป

๒. กลุ่มองค์กรภาคประชาชนมีการพัฒนาการเรียนรู้ การแลกเปลี่ยนซึ่ง ความคิดและ ประสบการณ์ซึ่งกัน และกัน

๓. ประชาชนในหมู่บ้านทุกกลุ่มวัยมีความสามัคคี เอื้อเฟื้อซึ่งกันและกันและ เคารพซึ่งสิทธิ หน้าที่ของ บุคคลอื่นและเทิดทูนซึ่ง สถาบันสำคัญของชาติ

๔. ประชาชนทุกกลุ่มวัยมีร่างกายที่แข็งแรง สมบูรณ์

๕. เด็ก เยาวชน มีกิจกรรม สร้างสรรค์และมีส่วนร่วม ซึ่งกิจกรรมต่างๆ ของ หมู่บ้าน เทศบาล

๖. ประชาชนทุกกลุ่มวัยมี สถานที่ในการออกกำลังกาย และสถานที่ในการพักผ่อน หย่อนใจ

๗. ประชาชนมีความรู้และมีส่วนร่วม ในการป้องกันและ บรรเทาสาธารณภัย และภัยพิบัติต่างๆ

๘. มีวัสดุ อุปกรณ์ เครื่องมือ ที่มีความพร้อมในการ ป้องกัน ระวัง บรรเทาและ การช่วยเหลือผู้ประสบ อุบัติภัย และสาธารณภัยที่ เกิดขึ้น

๙. ประชาชนมีความ ปลอดภัยในการสัญจร และมีความปลอดภัย ในทรัพย์สิน

๑๐. ภาคประชาชนมีส่วนร่วมในการป้องกันการเกิด ปัญหาการแพร่ระบาดของ สารเสพติดและปัญหา อาชญากรรม

ยุทธศาสตร์



ด้านชุมชน สังคม

แนวทางการ การพัฒนา



๒.๑ มีการอนุรักษ์ ฟื้นฟูและสืบสาน ขนบธรรมเนียมประเพณี ศาสนา วัฒนธรรม วิถีชีวิตและการถ่ายทอดภูมิ ปัญญาท้องถิ่นและความเป็น อัตลักษณ์ ของชุมชน

๒.๒ ส่งเสริมและพัฒนาการ รวมกลุ่มและการแลกเปลี่ยนเรียนรู้ ของกลุ่มต่างๆ องค์กรชุมชนในการ พัฒนากลุ่ม องค์กร ชุมชนหมู่บ้าน ท้องถิ่น สู่การพัฒนาอย่างยั่งยืน

๒.๓ เสริมสร้างความปรองดอง สมานฉันท์ สามัคคีเกื้อกูลซึ่งกัน และกัน และดำรงรักษาไว้ซึ่ง สถาบันสำคัญของชาติ

๒.๔ ส่งเสริมการออกกำลังกาย นันทนาการและกิจกรรม สุนทรียภาพ

๒.๕ จัดหาและพัฒนาสถานที่สาธารณะ
สำหรับออกกำลังกาย พักผ่อนหย่อนใจ
หรือลานกิจกรรมที่ชุมชนใช้ร่วมกัน

๒.๖ เสริมสร้างความมั่นคง
ปลอดภัยในชีวิตและทรัพย์สินและ
การให้ความช่วยเหลือประชาชนอัน
เนื่องจากสาธารณภัยและภัยพิบัติ
ต่างๆ

๒.๗ ส่งเสริมประชาชน
อาสาสมัครและองค์กรชุมชนเฝ้า
ระวัง และป้องกันปัญหา
อาชญากรรม ปัญหายาเสพติด
และพัฒนามาตรการการจัด
ระเบียบสังคม

๒.๘ ส่งเสริมการจัดสวัสดิการสังคม
โดยชุมชน

ยุทธศาสตร์การพัฒนาขององค์กรปกครองส่วนท้องถิ่น ๓
Strategy Map

วิสัยทัศน์



“คุณภาพชีวิตดีถ้วนหน้า เป็นแหล่งรวมผลิตภัณฑ์ชุมชนที่ได้มาตรฐาน เป็นศูนย์การเรียนรู้เศรษฐกิจพอเพียงระดับประเทศ ชุมชนมีความพร้อมสู่ประชาคมอาเซียน”

พันธกิจ



๑. จัดให้มีระบบการบริหารจัดการน้ำเพื่อการเกษตรกรรมให้มีประสิทธิภาพอย่างทั่วถึงและเพียงพอ

๒. ส่งเสริมให้มีการพัฒนาอาชีพที่มีความหลากหลายแก่ประชาชนในทุกระดับทุกกลุ่มอาชีพเพื่อให้เกิดรายได้ให้สอดคล้องกับแนวทางพระราชดำริเศรษฐกิจพอเพียง

๓. จัดให้มีการรวมกลุ่มอาชีพและการพัฒนาองค์ความรู้ในการผลิตการเพิ่มมูลค่าผลผลิตและการหาตลาดสินค้ารองรับสินค้าของชุมชน

๔. ยกระดับผลิตภัณฑ์ชุมชนสร้างการเรียนรู้ด้านศิลปวัฒนธรรม ภูมิปัญญาพื้นบ้าน ความเป็นอัตลักษณ์ชุมชน และพัฒนาสถานที่หรือแหล่งทรัพยากรธรรมชาติเพื่อให้เกิดการท่องเที่ยวและสร้างรายได้ทดแทนการใช้สารเคมี

๕. ส่งเสริมสนับสนุนให้เกษตรกรได้มีความรู้การทำเกษตรกรรมและส่งเสริมให้เกษตรกรใช้ปุ๋ยอินทรีย์ ปุ๋ยชีวภาพ หรือสารอื่นๆ

๖. ส่งเสริมให้ประชาชน กลุ่มอาชีพ หรือองค์กรภาคประชาชนได้มีพัฒนาและยกระดับของแหล่งเรียนรู้ให้สามารถถ่ายทอดองค์ความรู้แก่บุคคลทั่วไปได้

เป้าประสงค์



๑. ประชาชนมีอาชีพที่มีความหลากหลายและมีรายได้เพิ่มขึ้น

๒. กลุ่มอาชีพได้รับการพัฒนาและสร้างรายได้แก่สมาชิกกลุ่มอาชีพมากยิ่งขึ้น

๓. ผลผลิตผลิตภัณฑ์ของชุมชนได้รับการยอมรับโดยทั่วไป

๔. แหล่งทรัพยากรธรรมชาติและสิ่งแวดล้อมได้รับการปรับปรุงพัฒนาเพื่อการอนุรักษ์และการท่องเที่ยว

๕. เกษตรกรและผู้บริโภคอาหารมีความปลอดภัยในการบริโภคผลผลิตทางการเกษตร

๖. มีศูนย์การเรียนรู้แก่ประชาชนและบุคคลหน่วยงานภายนอกพื้นที่

ยุทธศาสตร์



ด้านเศรษฐกิจ

แนวทางการพัฒนา



๓.๑ พัฒนาทรัพยากรดินแหล่งน้ำและระบบการจัดการน้ำเพื่อการเกษตรกรรมอย่างเพียงพอและทั่วถึง

๓.๒ พัฒนาและส่งเสริมอาชีพ สร้างรายได้และส่งเสริมการออมของประชาชนตามหลักปรัชญาเศรษฐกิจพอเพียงอย่างยั่งยืน

๓.๓ ส่งเสริมการรวมกลุ่มอาชีพและพัฒนาความรู้ความเข้าใจการผลิตการเพิ่มมูลค่าผลผลิตการบริหารจัดการที่มีประสิทธิภาพและการตลาดสินค้า

๓.๔ ส่งเสริมและพัฒนา ผลิตภัณฑ์ชุมชน ศิลปวัฒนธรรม ภูมิปัญญาพื้นบ้าน ความเป็นอัตลักษณ์ชุมชน สถานที่และแหล่งธรรมชาติเพื่อให้เกิดการท่องเที่ยวและสร้างรายได้

๓.๕ สนับสนุนและส่งเสริมเกษตรกรในการผลิตใช้ปุ๋ยอินทรีย์ ปุ๋ยชีวภาพ ในด้านการเกษตรกรรม

๓.๖ ส่งเสริมและยกระดับแหล่งเรียนรู้เศรษฐกิจพอเพียง

ยุทธศาสตร์การพัฒนาขององค์กรปกครองส่วนท้องถิ่น ๔
Strategy Map

วิสัยทัศน์



“คุณภาพชีวิตดีถ้วนหน้า เป็นแหล่งรวมผลิตภัณฑ์ชุมชนที่ได้มาตรฐาน เป็นศูนย์การเรียนรู้เศรษฐกิจพอเพียงระดับประเทศ ชุมชนมีความพร้อมสู่ประชาคมอาเซียน”

พันธกิจ



๑. จัดให้มีระบบการบริหารจัดการการใช้ประโยชน์จากที่ดิน และดำเนินการก่อสร้าง ปรับปรุงระบบโครงสร้างพื้นฐาน ระบบสาธารณูปโภคสาธารณูปการให้ทั่วถึงพอเพียงต่อการขยายตัวของหมู่บ้านและชุมชน

๒. ติดตั้งหรือปรับปรุงจุดเสี่ยงหรือสถานที่ที่อาจก่อให้เกิดอันตรายแก่ชีวิตและทรัพย์สินของประชาชนหรือส่วนรวม

๓. จัดให้มีสิ่งอำนวยความสะดวกต่างๆ ที่เอื้อต่อผู้พิการ ผู้สูงอายุ

๔. รณรงค์ส่งเสริมให้ประชาชนและผู้ประกอบการต่างๆ มีส่วนร่วมในการอนุรักษ์ การแก้ปัญหาและการฟื้นฟูทรัพยากรธรรมชาติสิ่งแวดล้อมและการใช้พลังงานอย่างมีประสิทธิภาพและยั่งยืน

๕. ประสาน สนับสนุนและสร้างความร่วมมือระหว่างหน่วยงาน องค์กรภาคี เครือข่ายในการบูรณาการเพื่อแก้ไขปัญหาสาธารณสุข

เป้าประสงค์



๑. มีการจัดการการควบคุมการใช้พื้นที่ในเขตเทศบาลที่มีความเหมาะสม

๒. ประชาชนได้รับความสะดวกในการจัดกิจกรรมต่างๆ ในหมู่บ้าน

๓. ประชาชนได้รับความสะดวก รวดเร็ว และมีความปลอดภัยในการสัญจร

๔. ประชาชนไม่ได้รับผลกระทบจากสภาวะฝนตกและการเกิดน้ำไหลหลาก

๕. ประชาชนมีไฟฟ้าใช้เพื่อการดำรงชีพอย่างทั่วถึงและได้รับความปลอดภัยในการใช้เส้นทางคมนาคม

๖. การผลิตน้ำเพื่อการอุปโภค บริโภค มีความเพียงพอต่อความต้องการของประชาชนและหน่วยงาน

๗. ประชาชนไม่ได้รับผลกระทบหรือความเสียหายแก่ชีวิตและทรัพย์สินจากการเปลี่ยนแปลงของสภาพสิ่งแวดล้อม

๘. ผู้พิการและผู้สูงอายุได้รับการอำนวยความสะดวกในการใช้บริการสาธารณะ

๙. มีระบบการบริหารจัดการน้ำเพื่อการอุปโภค บริโภคและขยะมูลฝอยในครัวเรือน ผู้ประกอบการ และหน่วยงานอย่างเหมาะสมและถูกสุขลักษณะ

๑๐. ทรัพยากรธรรมชาติและสิ่งแวดล้อมได้รับการอนุรักษ์ พัฒนาและการใช้ประโยชน์อย่างเหมาะสม

๑๑. ประชาชนและบุคลากรในหน่วยงานมีความตระหนักและมีการใช้พลังงานต่างๆ อย่างเหมาะสมและมีประสิทธิภาพ

ยุทธศาสตร์



ด้านโครงสร้างพื้นฐาน ทรัพยากรธรรมชาติและสิ่งแวดล้อม

แนวทางการพัฒนา



๔.๑ ก่อสร้างพัฒนาและปรับปรุงระบบโครงสร้างพื้นฐาน และระบบสาธารณูปโภคสาธารณูปการให้ทั่วถึงพอเพียงได้มาตรฐานและกลมกลืนกับสภาพแวดล้อม

๔.๒ ก่อสร้างและปรับปรุงจุดเสี่ยงสถานที่อันตรายที่มีผลกระทบหรือสร้างความเสียหายแก่ชีวิตและทรัพย์สินของประชาชนหรือส่วนรวม

๔.๓ ก่อสร้างและปรับปรุงโครงสร้างพื้นฐานและบริการพื้นฐานที่เอื้อต่อผู้พิการ และผู้สูงอายุ

๔.๔ สร้างความรู้และจิตสำนึกใน การใช้ประโยชน์การอนุรักษ์ การแก้ปัญหา และฟื้นฟูทรัพยากร ธรรมชาติสิ่งแวดล้อมและพลังงานอย่างมีประสิทธิภาพและ ยั่งยืน

๔.๕ ส่งเสริมการบูรณาการการดำเนินงานของหน่วยงานต่างๆ เพื่อแก้ไขปัญหาภัย ธรรมชาติ

ยุทธศาสตร์การพัฒนาขององค์กรปกครองส่วนท้องถิ่น ๕
Strategy Map

วิสัยทัศน์



“คุณภาพชีวิตดีถ้วนหน้า เป็นแหล่งรวมผลิตภัณฑ์ชุมชนที่ได้มาตรฐาน
เป็นศูนย์การเรียนรู้เศรษฐกิจพอเพียงระดับประเทศ ชุมชนมีความพร้อมสู่ประชาคมอาเซียน”

พันธกิจ



๑. จัดฝึกอบรมหรือส่งบุคลากรเข้ารับการศึกษาศึกษาหรือการเข้ารับการฝึกอบรม และการจัดกิจกรรม สันทนาการเชื่อมความรักความสามัคคีของบุคลากรในองค์กร

๒. ก่อสร้าง พัฒนา ปรับปรุง จัดทำ ซึ่งอาคารสถานที่ วัสดุอุปกรณ์ เครื่องมือเครื่องใช้ในการปฏิบัติงานให้มีความพร้อมในการมาใช้บริการของประชาชนอย่างมีประสิทธิภาพ

๓. เพิ่มสร้างระบบการบริหารจัดการการจ้ดเก็บรายได้ของเทศบาลให้มีประสิทธิภาพ

๔. ส่งเสริม สนับสนุนให้ประชาชน กลุ่มองค์กรต่างๆ ในทุกภาคส่วนได้มีส่วนร่วม ร่วมคิด ร่วมวางแผนร่วมดำเนินงาน ร่วมรับผลประโยชน์และร่วมติดตามประเมินผล

๕. จัดให้มีการเข้าถึงข้อมูลข่าวสารของประชาชนอย่างทั่วถึง รวดเร็ว และถูกต้องและส่งเสริมการมีส่วนร่วมทางการเมืองภายใต้สิทธิ เสรีภาพ ความเสมอภาค และการเคารพสิทธิผู้อื่นตามกฎหมาย

๖. จัดการเรียนรู้และการพัฒนาความพร้อมแก่เด็กเยาวชน ประชาชน ผู้ประกอบการ กลุ่มอาชีพต่างๆ ให้มีความพร้อมในการเข้าเป็นสมาชิกประชาคมอาเซียน

เป้าประสงค์



๑ บุคลากรของเทศบาลมีความรู้ความสามารถในการปฏิบัติหน้าที่ได้อย่างมีประสิทธิภาพและมีความสามัคคีช่วยเหลือซึ่งกันและกัน

๑ บุคลากรของเทศบาลมีความรู้ความสามารถในการปฏิบัติหน้าที่ได้อย่างมีประสิทธิภาพและมีความสามัคคีช่วยเหลือซึ่งกันและกัน
๒ มีสถานที่และวัสดุอุปกรณ์ เครื่องมือในการปฏิบัติงานเพื่อบริการประชาชนที่สะดวกและรวดเร็ว

๓. มีการจัดเก็บรายได้ของเทศบาลที่มีประสิทธิภาพ

๔. ประชาชน หน่วยงานต่างๆ มีส่วนร่วมในการบริหารการจัดการการร่วมพัฒนาเทศบาลและหมู่บ้าน

๕. ประชาชนรับทราบข้อมูลข่าวสารอย่างรวดเร็ว ถูกต้อง และมีส่วนร่วมในทางการเมืองภายใต้ซึ่งสิทธิหน้าที่

๖. ประชาชนทุกภาคส่วนและผู้ประกอบการมีความพร้อมในการเข้าร่วมเป็นสมาชิกกลุ่มประเทศอาเซียน

