

## ส่วนที่ ๔ การติดตามและประเมินผล

### ๔.๑ การติดตามและประเมินผลยุทธศาสตร์

แนวทางการพิจารณาการติดตามและประเมินผลแผนพัฒนาท้องถิ่นตามระเบียบกระทรวงมหาดไทย ว่าด้วยการจัดทำแผนพัฒนาขององค์กรปกครองส่วนท้องถิ่น พ.ศ. ๒๕๔๘ แก้ไขเพิ่มเติมฉบับที่ ๒ พ.ศ. ๒๕๕๙ เป็นแบบที่กำหนดให้คณะกรรมการติดตามและประเมินผลแผนพัฒนาท้องถิ่นดำเนินการให้คะแนนตามเกณฑ์ที่กำหนดไว้ ซึ่งเป็นส่วนหนึ่งของการติดตามและประเมินผลแผนพัฒนา โดยดำเนินการให้แล้วเสร็จภายในหกสิบวันนับแต่วันที่ประกาศใช้งบประมาณรายจ่าย มีรายละเอียด ดังนี้

๑.๑ แนวทางการพิจารณาติดตามและประเมินผลยุทธศาสตร์เพื่อความสอดคล้องแผนพัฒนาท้องถิ่นสี่ปี ประกอบด้วย

- ๑.๑ ข้อมูลสภาพทั่วไปและข้อมูลพื้นฐานขององค์กรปกครองส่วนท้องถิ่น ๒๐ คะแนน
- ๑.๒ การวิเคราะห์สภาพการณ์และศักยภาพ ๑๕ คะแนน
- ๑.๓ ยุทธศาสตร์ ๖๕ คะแนน ประกอบด้วย
  - (๑) ยุทธศาสตร์ขององค์กรปกครองส่วนท้องถิ่น ๑๐ คะแนน
  - (๒) ยุทธศาสตร์ขององค์กรปกครองส่วนท้องถิ่นในเขตจังหวัด ๑๐ คะแนน
  - (๓) ยุทธศาสตร์จังหวัด ๑๐ คะแนน
  - (๔) วิสัยทัศน์ ๕ คะแนน
  - (๕) กลยุทธ์ ๕ คะแนน
  - (๖) เป้าประสงค์ของแต่ละประเด็นกลยุทธ์ ๕ คะแนน
  - (๗) จุดยืนทางยุทธศาสตร์ ๕ คะแนน
  - (๘) แผนงาน ๕ คะแนน
  - (๙) ความเชื่อมโยงของยุทธศาสตร์ในภาพรวม ๕ คะแนน
  - (๑๐) ผลผลิต/โครงการ ๕ คะแนน

คะแนนรวม ๑๐๐ คะแนน เกณฑ์ที่ควรได้เพื่อให้เกิดความสอดคล้องและขับเคลื่อนการพัฒนาท้องถิ่นขององค์กรปกครองส่วนท้องถิ่น ไม่ควรน้อยกว่าร้อยละ ๘๐ (๘๐ คะแนน)

๑.๒ แนวทางการพิจารณาติดตามและประเมินผลยุทธศาสตร์เพื่อความสอดคล้องแผนพัฒนาท้องถิ่นสี่ปี ประกอบด้วย

- ๒.๑ การสรุปสถานการณ์การพัฒนา ๑๐ คะแนน
- ๒.๒ การประเมินผลการนำแผนพัฒนาท้องถิ่นสี่ปีไปปฏิบัติในเชิงปริมาณ ๑๐ คะแนน
- ๒.๓ การประเมินผลการนำแผนพัฒนาท้องถิ่นสี่ปีไปปฏิบัติในเชิงคุณภาพ ๑๐ คะแนน
- ๒.๔ ยุทธศาสตร์และแผนงาน ๑๐ คะแนน
- ๒.๕ โครงการพัฒนา ๖๐ คะแนน ประกอบด้วย
  - (๑) ความชัดเจนของชื่อโครงการ ๕ คะแนน
  - (๒) กำหนดวัตถุประสงค์สอดคล้องกับโครงการ ๕ คะแนน
  - (๓) เป้าหมาย (ผลผลิตของโครงการ) มีความชัดเจนนำไปสู่การตั้งงบประมาณได้ถูกต้อง ๕ คะแนน
  - (๔) โครงการมีความสอดคล้องกับแผนยุทธศาสตร์ชาติ ๒๐ ปี ๕ คะแนน

(๕) เป้าหมาย (ผลผลิตของโครงการ) มีความสอดคล้องกับแผนพัฒนาเศรษฐกิจและสังคมแห่งชาติ ฉบับที่ ๑๒ ๕ คะแนน

(๖) โครงการมีความสอดคล้องกับ Thailand ๔.๐ ๕ คะแนน

(๗) โครงการสอดคล้องกับยุทธศาสตร์จังหวัด ๕ คะแนน

(๘) โครงการแก้ไขปัญหาความยากจนหรือการเสริมสร้างให้ประเทศชาติมั่นคง มั่งคั่ง ยั่งยืนภายใต้หลักประชารัฐ ๕ คะแนน

(๙) งบประมาณมีความสอดคล้องกับเป้าหมาย (ผลผลิตของโครงการ) ๕ คะแนน

(๑๐) มีการประมาณราคาถูกต้องตามหลักวิธีการงบประมาณ ๕ คะแนน

(๑๑) มีการกำหนดตัวชี้วัด (KPI) และสอดคล้องกับวัตถุประสงค์และผลที่คาดว่าจะได้รับ ๕ คะแนน

(๑๒) ผลที่คาดว่าจะได้รับ สอดคล้องกับวัตถุประสงค์ ๕ คะแนน

คะแนนรวม ๑๐๐ คะแนน เกณฑ์ที่ควรได้เพื่อให้เกิดความสอดคล้องและขับเคลื่อน การพัฒนาท้องถิ่นขององค์กรปกครองส่วนท้องถิ่น ไม่ควรน้อยกว่าร้อยละ ๘๐ (๘๐ คะแนน)

๑.๓. แนวทางการพิจารณาติดตามและประเมินผลยุทธศาสตร์เพื่อความสอดคล้อง แผนพัฒนาท้องถิ่นสี่ปีขององค์กรปกครองส่วนท้องถิ่น ประเด็นการพิจารณา

๑. ข้อมูลสภาพทั่วไปและข้อมูลพื้นฐานขององค์กรปกครองส่วนท้องถิ่น ๒๐ คะแนน

๒. การวิเคราะห์สถานการณ์และศักยภาพ ๑๕ คะแนน

๓. ยุทธศาสตร์ ประกอบด้วย ๖๕ คะแนน

๓.๑ ยุทธศาสตร์ขององค์กรปกครองส่วนท้องถิ่น (๑๐)

๓.๒ ยุทธศาสตร์ขององค์กรปกครองส่วนท้องถิ่นในเขตจังหวัด (๑๐)

๓.๓ ยุทธศาสตร์จังหวัด (๑๐)

๓.๔ วิสัยทัศน์ (๕)

๓.๕ กลยุทธ์ (๕)

๓.๖ เป้าประสงค์ของแต่ละประเด็นกลยุทธ์ (๕)

๓.๗ จุดยืนทางยุทธศาสตร์ (๕)

๓.๘ แผนงาน (๕)

๓.๙ ความเชื่อมโยงของยุทธศาสตร์ในภาพรวม (๕)

๓.๑๐ ผลผลิต/โครงการ (๕)

รวม ๑๐๐ คะแนน

#### ๔.๒ การติดตามและประเมินผลโครงการ

เทศบาลตำบลแม่หล่าย ใช้การติดตามและประเมินผลโครงการ โดยใช้ตัวแบบ วัดผลในเชิงปริมาณและคุณภาพ ตามที่จะกล่าวต่อไปในหัวข้อที่ ๓.๑ และมีหลักการประเมินผลโครงการที่สำคัญ คือ การติดตามและประเมินผลโครงการว่าบรรลุวัตถุประสงค์ที่กำหนดไว้ในโครงการทุกประการ หรือไม่อย่างไร

### ๔.๓ สรุปผลการพัฒนาท้องถิ่น

#### ๔.๓.๑ การวัดผลในเชิงปริมาณและเชิงคุณภาพ

โดยใช้แบบสำหรับติดตามและประเมินผลเชิงปริมาณและคุณภาพ

- (๑) แบบตัวบ่งชี้การปฏิบัติงาน (Performance Indicators)
- (๒) แบบบัตรคะแนน (Scorecard Model) หรือ Scorecard Model ของ Kaplan & Norton
- (๓) แบบมุ่งวัดผลสัมฤทธิ์ (Result Framework Model (RF))
- (๔) แบบเชิงเหตุผล (Logocal Model)
- (๕) แบบวัดกระบวนการปฏิบัติงาน (Process Performance Measurement System (PPMS))
- (๖) แบบการประเมินโดยใช้วิธีการแก้ปัญหาหรือเรียนรู้จากปัญหาที่เกิดขึ้น หรือ Problem – Solving Method
- (๗) แบบการประเมินแบบมีส่วนร่วม (Participatory Method)
- (๘) แบบการประเมินผลกระทบ (Impact Evaluation)
- (๙) แบบการประเมินความเสี่ยง (Risk Assessment Model)
- (๑๐) แบบประเมินตนเอง (Self-Assessment Model)
- (๑๑) แบบอื่นๆ ที่องค์กรปกครองส่วนท้องถิ่นกำหนดขึ้น ทั้งนี้ต้องอยู่ภายใต้กรอบข้อ (๑) – (๑๐) หรือเป็นแบบผสมก็ได้

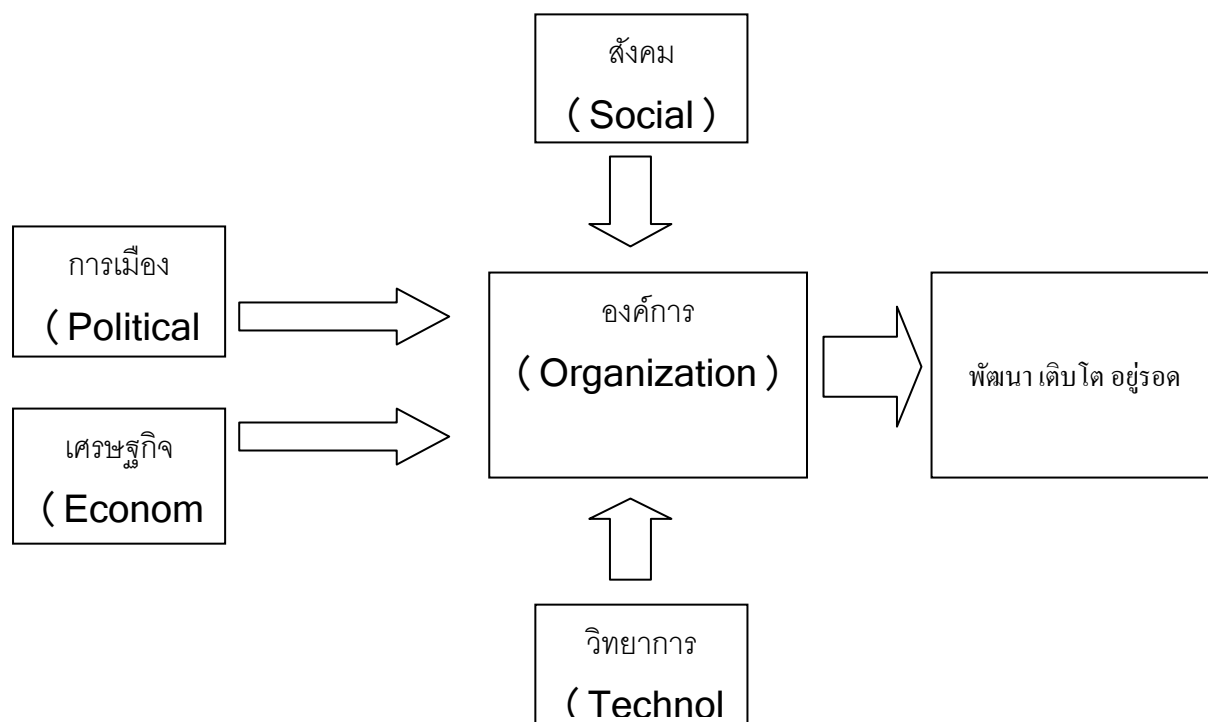
เชิงปริมาณ (Quantity) เชิงคุณภาพ (Quality) ผลที่ได้จริงๆคืออะไร ค่าใช้จ่าย (Cost) เวลา (Time) เป็นไปตามที่กำหนดไว้หรือไม่ ประชาชนได้ประโยชน์อย่างไรหรือราชการได้ประโยชน์อย่างไร วัดผลนั้นได้หรือไม่ หรือวัดได้เท่าไร (Key Performance Indicator : KPIs) ผลกระทบ (Impact)

### ๔.๔ ข้อเสนอแนะในการจัดทำแผนพัฒนาท้องถิ่นในอนาคต

#### ๔.๔.๑ ผลกระทบนำไปสู่ออนาคต

ในทฤษฎีทางวิชาการการจัดการ ซึ่งว่า องค์กรต่างๆ ไม่ว่าจะป็นองค์กรภาครัฐหรือองค์กรภาคเอกชนจะพัฒนา เติบโตและอยู่รอดได้ต้องมีการปรับตัวให้เข้ากับการเปลี่ยนแปลงของสภาพแวดล้อมภายใน ๔ ประการ (PEST) ตลอดเวลา ซึ่งประกอบไปด้วย

- ๑.) สิ่งแวดล้อมด้านการเมือง (Political Environment)
- ๒.) สิ่งแวดล้อมด้านเศรษฐกิจ (Economic Environment)
- ๓.) สิ่งแวดล้อมด้านสังคม (Social Environment) และ
- ๔.) สิ่งแวดล้อมด้านวิทยาการใหม่ๆ (Technology)



จากแผนภาพ เทศบาลตำบลแม่หล่ายมีฐานะเป็นองค์กรภาครัฐองค์กรหนึ่ง จึงมีความ จำเป็นที่จะต้องมีความสามารถในการปรับตัวให้เข้ากับการเปลี่ยนแปลงของสิ่งแวดล้อมต่าง ๆ ๔ ประการ ดังที่กล่าวมาแล้ว เพื่อให้องค์กรพัฒนาเติบโตและออกรุดต่อไปได้ วิสัยทัศน์ในการปฏิบัติงานในองค์กรปกครองส่วนท้องถิ่นต้องวิเคราะห์ตามสิ่งแวดล้อมที่จะเปลี่ยนแปลงไปทั้ง ๔ ประการ ดังนี้

๑) การปรับตัวให้เข้ากับการเมือง (Political Environment) ที่เปลี่ยนแปลง

หากกล่าวถึงการปกครองของไทยในปัจจุบัน อาจแบ่งระดับการเมืองออกได้เป็น ๒ ระดับ ได้แก่ การเมืองระบบชาติและการเมืองระดับท้องถิ่น การเมืองระดับชาติ ได้แก่ การเมืองระดับรัฐบาล สมาชิกสภาผู้แทนราษฎร สมาชิกวุฒิสภา ในส่วนของการเมืองระดับท้องถิ่นนั้น ยังสามารถแบ่งแยกย่อยออกได้เป็นหลายประเภท เช่น การเมืองของ อบจ. เทศบาล หรือ อบต. หรือแม้กระทั่งการเมืองในระดับหมู่บ้านที่จะต้องมีการเลือกตั้งผู้ใหญ่บ้านโดยราษฎรในหมู่บ้านนั้น ๆ เป็นต้น

ในสภาพข้อเท็จจริงปัจจุบันและผลงานวิจัยต่าง ๆ ที่เกี่ยวข้องต่างชี้ว่าการเมืองในระดับชาติ ยังมีอิทธิพลต่อการเมืองในระดับท้องถิ่นอยู่หลายประการ เช่น การเลือกตั้งในระดับท้องถิ่นต้องอาศัย ภาพลักษณ์ของพรรคการเมืองระดับชาติเพื่อช่วยในการหาเสียง การให้เงินอุดหนุนเฉพาะกิจจากส่วนกลาง มาয়งองค์กรปกครองส่วนท้องถิ่นโดยเลือกให้เฉพาะท้องถิ่นที่เป็นพรรคพวกเดียวกันกับข้าราชการส่วนกลาง เป็นต้น

ในอนาคต อำนาจหน้าที่และบทบาทของนักการเมืองท้องถิ่นและข้าราชการท้องถิ่นจะเป็นอย่างไรนั้น ส่วนหนึ่งก็ขึ้นอยู่กับสิ่งแวดล้อมทางการเมืองโดยเฉพาะอย่างยิ่งอิทธิพลจากการเมืองระดับชาติซึ่งถ่ายทอดออกมาเป็นนโยบายของรัฐที่มีต่อ อบต. ซึ่งมักสลับสับเปลี่ยนกันเป็น ๒ กรณี กล่าวคือ การรวมอำนาจการปกครอง (Centralization) หรือ การกระจายอำนาจการปกครอง (Decentralization) ดังนั้น ผู้ที่จะปฏิบัติงานใน อบต. จึงจำเป็นที่จะต้องทราบความเคลื่อนไหวของนโยบายรัฐอยู่ตลอดเวลา เพื่อบริหารจัดการ อบต. ให้เข้ากับสถานการณ์ดังกล่าวที่เปลี่ยนแปลงอยู่ตลอดเวลา

ในส่วนของปัจจัยการเมืองระดับท้องถิ่นด้วยกันเองนั้น ทุกฝ่ายที่เกี่ยวข้องจะต้องเข้าใจบทบาทหน้าที่ของตนเอง ซึ่งโดยหลักการแล้วการตัดสินใจกำหนดนโยบายควรเป็นหน้าที่ของฝ่ายการเมืองท้องถิ่น ทุกฝ่ายควรต้องรู้ความเคลื่อนไหว และการเปลี่ยนแปลงของการเมืองท้องถิ่นในทุกระดับทั้ง อบจ. เทศบาล อบต. และระดับหมู่บ้าน เพราะการเมืองท้องถิ่นเหล่านี้มีความเชื่อมโยงสัมพันธ์กันและจะต้องมีผลกระทบต่อกัน อปท. ไม่ทางตรงก็ทางอ้อม ข้าราชการท้องถิ่นควรพยายามปรับข้อเท็จจริงในท้องถิ่นให้เข้ากับระเบียบกฎหมายของรัฐ ซึ่งในบางครั้งระเบียบกฎหมายอาจไม่เหมาะสมกับสภาพปัญหาและความต้องการของคนในท้องถิ่นก็ต้องเป็นหน้าที่ของข้าราชการส่วนท้องถิ่น ที่จะประยุกต์ใช้กฎหมาย ให้สามารถใช้ได้จริงตามสภาพและบริบทแวดล้อมของท้องถิ่นนั้น ๆ จึงจะได้เชื่อว่าเป็นนักบริหารการเปลี่ยนแปลง (Change Agent) อย่างแท้จริง

## ๒) การปรับตัวเข้ากับเศรษฐกิจ (Economic Environment) ที่เปลี่ยนแปลง

เมื่อสภาพเศรษฐกิจโดยรวมของประเทศไม่ดี ทำให้ประชาชนยากจนเพิ่มขึ้นเป็นสาเหตุของปัญหาอื่น ๆ ที่กระทบต่อ อปท. ตามมา ไม่ว่าจะเป็นปัญหายาเสพติด ปัญหาโสเภณีเด็ก ปัญหาประชาชนเรียกร้องในสิ่งที่สามารถแก้ไขปัญหาเฉพาะหน้ามากกว่าสิ่งที่แก้ไขปัญหาดูอย่างยั่งยืน เช่น ต้องการผ้าหมักกันหนาวฟรีเสื้อกันหนาวฟรีและของฟรีอื่น ๆ จาก อปท. เป็นต้น ซึ่งสวนทางกับระเบียบกฎหมายและการตรวจสอบอย่างเข้มข้นของสำนักงานตรวจเงินแผ่นดิน ที่พยายามจำกัดขอบเขตการตัดสินใจขององค์กรปกครองส่วนท้องถิ่นในเรื่องของการแจกของให้แก่ราษฎร

อีกปัญหาหนึ่งประชาชนอาจขาดการมีส่วนร่วมทางการเมืองกับ อปท. เพราะต้องเอาเวลาไปทำงานหาเงินเพื่อปากท้องของตนเองก่อนหรือบางครั้งอาจมีส่วนร่วมแค่การรับเงินแล้วไปลงคะแนนเสียงเลือกตั้ง รวมตลอดถึงปัญหาความยากจนของประชาชน จะสร้างความเข้มแข็งให้กับนโยบายประชานิยม ไปโดยปริยาย ซึ่งอาจส่งผลกระทบในทางลบในระยะยาว โดยเฉพาะอย่างยิ่งเป็นการส่งเสริมลักษณะนิสัยการพึ่งพิงรัฐอยู่ตลอดเวลาของประชาชน เป็นต้น

ดังนั้น การสร้างกระบวนทัศน์ (Paradigm) ทางความคิดให้แก่ประชาชนตามหลัก “ตนเป็นที่พึ่งแห่งตน” และ “ปรัชญาเศรษฐกิจพอเพียง” ควรเป็นสิ่งสำคัญที่นักบริหารงาน อปท. ควรให้ความสนใจที่จะส่งเสริมและพัฒนาในประเด็นนี้

## ๓.) การปรับตัวเข้ากับสังคม (Social Environment) ที่เปลี่ยนแปลง

ชุมชนแต่ละชุมชนมีสภาพทางสังคมและวัฒนธรรมที่แตกต่างกัน ดังนั้น การปฏิบัติงานในแต่ละพื้นที่ก็ต้องเผชิญกับสภาพทางสังคมและวัฒนธรรมที่แตกต่างกัน เช่น บางพื้นที่อาจเป็นสังคมของคนพุทธ บางพื้นที่อาจเป็นสังคมของคนคริสต์หรืออิสลาม บางพื้นที่เป็นสังคมปฐมภูมิ (ชุมชนชนบท) บางพื้นที่เป็นสังคมทุติยภูมิ (ชุมชนในเมือง) บางพื้นที่ประชาชนให้ความร่วมมือกับกิจกรรมของ อปท. เป็นอย่างไร บางพื้นที่ประชาชนขาดความร่วมมือ บางพื้นที่อาจเป็นสังคมที่ประกอบด้วยชนเผ่าต่างๆ มากมาย เป็นต้น

สภาพของสังคมไทยมักเป็นสังคมอุปถัมภ์ ผู้บริหารท้องถิ่นอาจมีแนวโน้มที่จะตัดสินใจกำหนด นโยบายไปตอบสนองต่อกลุ่มญาติพี่น้องของตน กลุ่มอื่นที่แพ้การเลือกตั้งเมื่อไม่ได้รับการตอบสนองก็หาทาง โจมตี ก่อให้เกิดความขัดแย้งที่รุนแรงขึ้นในสังคมท้องถิ่นมากกว่าในอดีต ดังนั้น บุคลากรใน อบต. จึงจำเป็นที่ จะต้องเข้าใจผลกระทบที่มาจากสาเหตุการกระจายอำนาจสู่ท้องถิ่นที่ส่งผลโดยตรงต่อความสามัคคีในสังคม ท้องถิ่นยุคปัจจุบัน ต้องมีความสามารถบริหารงานบนความขัดแย้งในสังคม เพราะคงไม่มีสังคมใดในประเทศไทยที่จะมีคนที่ชอบสิ่งที่เหมือน ๆ กันได้หมด การปฏิบัติงานทุกอย่างย่อมมีการเห็นด้วย ไม่เห็นด้วย ต่อต้าน และไม่ต่อต้าน อยู่กับสังคมประชาธิปไตยเสมอ สำคัญเพียงแต่ว่าจะสามารถลดระดับหรือแก้ไขความขัดแย้งที่ รุนแรงนั้นได้อย่างไร

#### ๔.) การปรับตัวเข้ากับวิทยาการใหม่ (Technology) ที่เปลี่ยนแปลง

ในปัจจุบันกรมส่งเสริมการปกครองท้องถิ่นมีนโยบายส่งเสริมการพัฒนาบุคลากร โดยการฝึกอบรมอยู่เป็นประจำ เช่น การฝึกอบรมการใช้คอมพิวเตอร์โปรแกรมต่างๆ การฝึกอบรมการจัดทำเว็บไซต์ องค์กร เป็นต้น ประกอบกับกรมส่งเสริมฯ มีเว็บไซต์เผยแพร่ข้อมูลข่าวสารต่างๆ ที่จำเป็นและเกี่ยวข้องกับ การปฏิบัติงานของ อปท. ที่ปรับปรุงให้ทันสมัยอยู่ทุกวัน เช่น การเผยแพร่หนังสือสั่งการต่างๆ ผ่านช่องทาง การสารบรรณอิเล็กทรอนิกส์ เป็นต้น หากพนักงานท้องถิ่นให้ความสำคัญในการอ่านหนังสือสั่งการของกรม ส่งเสริมฯ ทางอินเทอร์เน็ตอยู่เป็นประจำ ก็จะนำมาซึ่งการบริหารงานที่มีประสิทธิภาพ และไม่ขัดต่อระเบียบ กฎหมาย หนังสือสั่งการที่เปลี่ยนแปลงอยู่ตลอดเวลา

#### ๔.๔.๒ ข้อสังเกต ข้อเสนอแนะ ผลจากการพัฒนา

เทศบาลตำบลแม่หลาย มีข้อสังเกต ข้อเสนอแนะ ผลจากการพัฒนา โดยอิง การคาดการณ์การ พัฒนาต่างๆ อยู่ภายใต้สิ่งแวดล้อมภายนอกต่าง ๆ ดังต่อไปนี้

##### ๑.) การเปลี่ยนแปลงในประเทศที่จะส่งผลกระทบต่อ เทศบาล

- รัฐธรรมนูญฉบับใหม่จะส่งผลกระทบต่อองค์กรปกครองส่วนท้องถิ่นอย่างไร
- แนวโน้มการยกฐานะจาก อบต. เป็นเทศบาลทั่วประเทศ
- แนวโน้มการควบรวมองค์กรปกครองส่วนท้องถิ่น
- การเพิ่มขึ้นหรือลดลงของการจัดสรรเงินงบประมาณให้ อปท.

##### ๒.) การเปลี่ยนแปลงในระดับภูมิภาคที่จะส่งผลกระทบต่อ เทศบาล

AEC หรือ Asean Economic Community คือการรวมตัวของชาติในอาเซียน ๑๐ ประเทศ โดยมี ไทย พม่า ลาว เวียดนาม มาเลเซีย สิงคโปร์ อินโดนีเซีย ฟิลิปปินส์ กัมพูชา บรูไน เพื่อที่จะให้มี ผลประโยชน์ทางเศรษฐกิจร่วมกัน จะมีรูปแบบคล้ายๆกับกลุ่ม Euro Zone นั้นเอง จะทำให้มีผลประโยชน์ อำนาจต่อรองต่างๆ กับคู่ค้าได้มากขึ้น และการนำเข้า ส่งออก ของชาติในอาเซียนก็จะเสรี ยกเว้นสินค้าบาง ชนิดที่แต่ละประเทศอาจจะขอไว้ไม่ลดภาษีนำเข้า (เรียกว่าสินค้าอ่อนไหว)